



# 巨大地震・津波が発生したら・・・

# わたしの避難計画 「作成ガイド」

～ 沼津市西浦(足保・久料)地区版 ～

## 手順④ 巨大地震や津波が発生した時、自宅はどうなる？



**地震**・・・巨大地震の時には最大で「震度6強」の揺れが来ると想定されています。



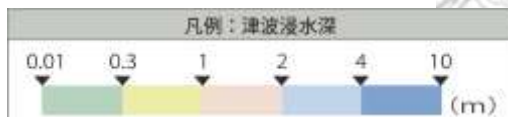
**津波**・・・ ① 自宅に、津波が「来るのか」、「来ないのか」？  
② 揺れてから「どのくらいの時間で」津波が来るのか？  
をマップで確認しよう！

### <津波浸水想定区域>

沼津市津波ハザードマップより



沼津市地震・津波ハザードマップ



### <津波到達時間>

MIERUNE地図(静岡県GISにて使用)より

#### 1cm津波到達時間

南海トラフ巨大地震ケース1



山折り

## 目次

### 大雨の時 (河川氾濫の危険・土砂災害の危険)

手順① 避難に時間がかかる人はいるかな？

1ページ

手順② 大雨の時、自宅はどうなる？

2ページ

手順③ 「避難先」、「タイミング」、「情報収集手段」は？

3ページ

### 巨大地震・津波が発生したら・・・

手順④ 巨大地震や津波が発生した時、自宅はどうなる？

4ページ

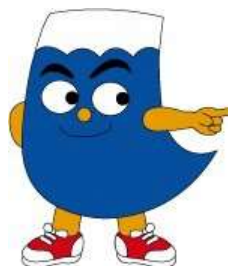
手順⑤ 「どこに」、「いつまでに」避難すればいい？

4ページ

## 完成みほん

赤文字の例のように書いていきます。

ガイドに沿って  
これをつくっていくよ！



### 津波が来る場合

「津波到達時間」までに、たどり着くことができる「避難先」に避難します。  
「到達時間」と「避難先」を、「わたしの避難計画」に書こう！

### 津波が来ない場合

自治会で決められている「避難先(集合場所)」に一旦集合します。  
「避難先(集合場所)」を、「わたしの避難計画」に書こう！

※避難先が分からない場合は、沼津市HP(指定緊急避難場所・指定避難所)で確認しよう！


## 手順① 避難に時間がかかる人はいるかな？

- ・ 高齢者や体が不自由な方など「避難に時間がかかる人」がいる場合、早めの避難が必要です。
- ・ ひとり暮らしなどで、避難に「支援が必要な方」は、支援してもらう方を決めてお願いしておこう！

手順② 大雨の時、自宅はどうなる？

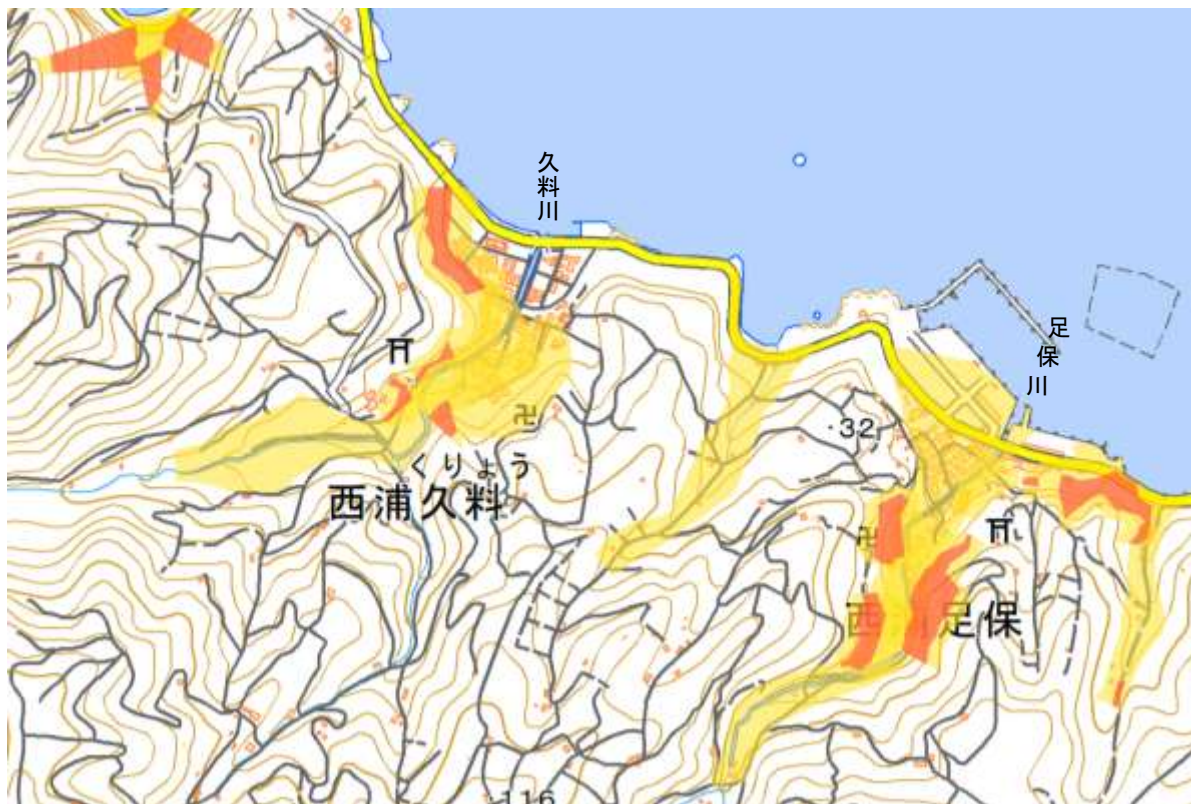


・自宅に災害の危険があるかマップで確認しよう！


 「河川氾濫」の危険について

・足保・久料地区では、河川氾濫による浸水の想定はありません。

国土地理院地図を加工して作成



谷折り

 「土砂災害」の危険について


- 土砂災害警戒区域
- 土砂災害特別警戒区域

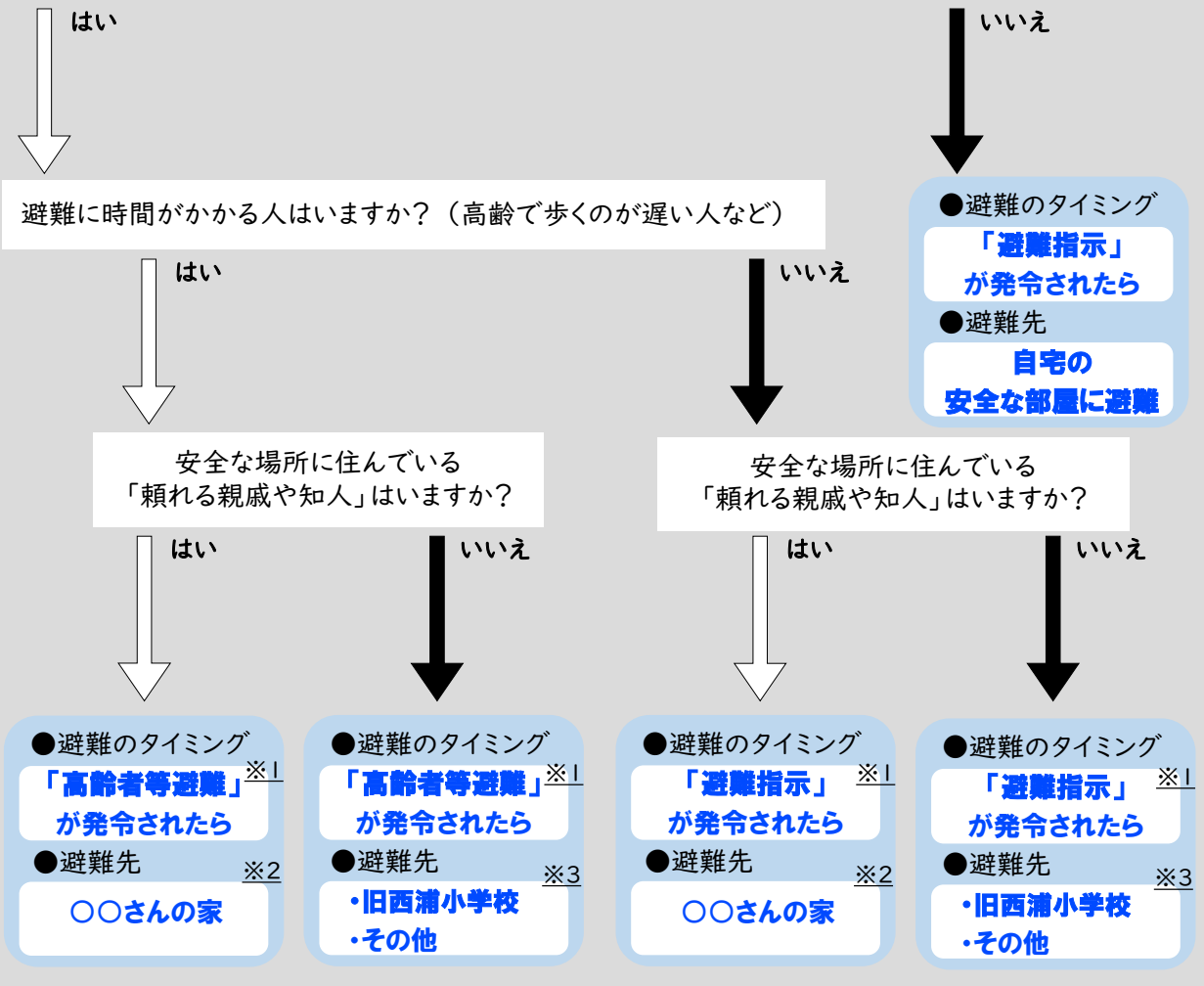


沼津市土砂災害  
ハザードマップ

手順③ 「避難先」、「避難のタイミング」、「情報収集手段」は？

① 下の図の矢印をたどっていき、たどりついた「避難先」と「避難のタイミング」を「わたしの避難計画」に書き写そう！

 「土砂災害」の危険がある場所にお住まいですか？（土砂災害警戒区域 など）



※1 高齢者等避難が発令されるよりも前に「自主避難所」が開設されている場合もあります。自治会長さんに聞いてみて、可能な限り早期の避難を心がけよう！  
 ※2 親戚や知人の家には、安全に避難できるうちに避難しよう！  
 ※3 被害状況によっては、開設される避難所が異なる場合があります。下の「危機管理情報、同報無線情報メール」や「沼津市公式防災アプリ」から避難所の開設情報を確認しよう！

② 「情報収集手段」を決めよう！

市内の高齢者等避難や避難指示、避難所の情報

危機管理情報・  
同報無線情報  
メール



沼津市公式防災アプリ  
←アンドロイド  
iPhone→



テレビ  
ボタンで  
避難情報表示