



手順④ 巨大地震や津波が発生した時、自宅はどうなる？



地震・・・巨大地震の時には最大で「震度6弱」の揺れが来ると想定されています。



津波・・・ ① 自宅に、津波が「来るのか」、「来ないのか」？
② 揺れてから「どのくらいの時間で」津波が来るのか？
をマップで確認しよう！



<津波到達時間>

MIERUNE地図
(静岡県GISにて使用)より

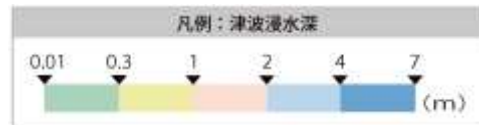


沼津市地震・津波
ハザードマップ



<津波浸水想定区域>

沼津市津波ハザードマップより



山折り

目次

大雨の時 (河川氾濫の危険・土砂災害の危険)

手順① 避難に時間がかかる人はいるかな？

1ページ

手順② 大雨の時、自宅はどうなる？

2ページ

手順③ 「避難先」、「タイミング」、「情報収集手段」は？

3ページ

巨大地震・津波が発生したら・・・

手順④ 巨大地震や津波が発生した時、自宅はどうなる？

4ページ

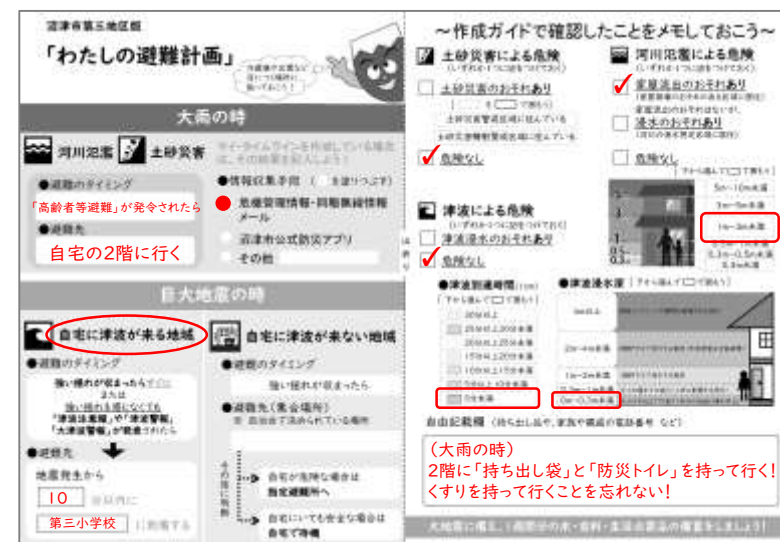
手順⑤ 「どこに」、「いつまでに」避難すればいい？

4ページ

完成みほん

赤文字の例のように書いていきます。

ガイドに沿って
これをつくっていくよ！



手順⑥ 「どこに」、「いつまでに」避難すればいい？

津波が来る場合

「津波到達時間」までに、たどり着くことができる「避難先」に避難します。
「到達時間」と「避難先」を、「わたしの避難計画」に書こう！

津波が来ない場合

自治会で決められている「避難先(集合場所)」に一旦集合します。
「避難先(集合場所)」を、「わたしの避難計画」に書こう！

※避難先が分からない場合は、沼津市HP(指定緊急避難場所・指定避難所)で確認しよう！

手順① 避難に時間がかかる人はいるかな？

- ・ 高齢者や体が不自由な方など「避難に時間がかかる人」がいる場合、早めの避難が必要です。
- ・ ひとり暮らしなどで、避難に「支援が必要な方」は、支援してもらう方を決めてお願いしておこう！

手順② 大雨の時、自宅はどうなる？

・自宅に災害の危険があるかマップで確認しよう！

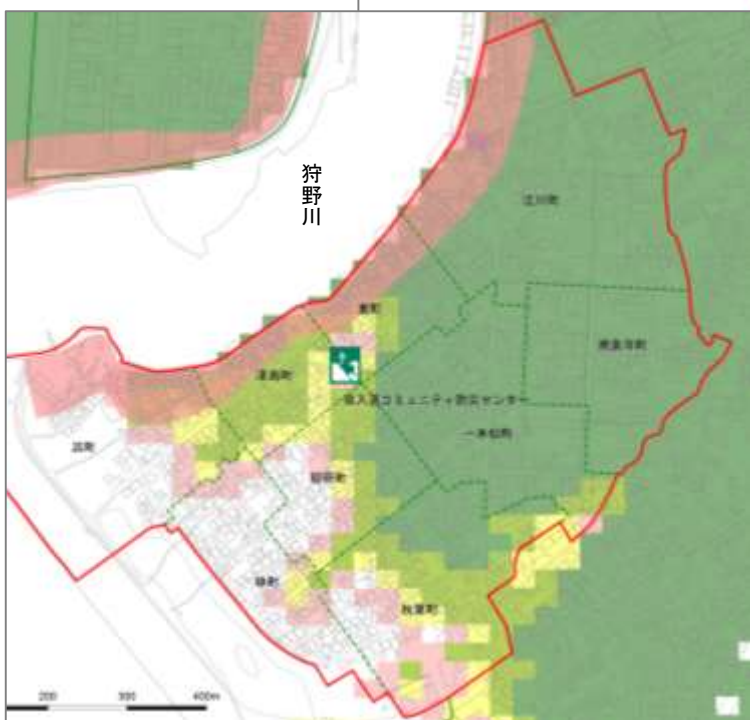
沼津市「マイ・タイムライン作成地区別ガイドライン」より



マイ・タイムラインをつくらう



沼津市土砂災害ハザードマップ



「河川氾濫」の危険について

Legend for river flooding hazard levels: 0-0.3m, 0.3-0.5m, 0.5-1.0m, 1.0-3.0m, 3.0-5.0m, 5.0-10m.

Legend for flood types: 浸水のおそれなし, 氾濫流, 河岸浸食.

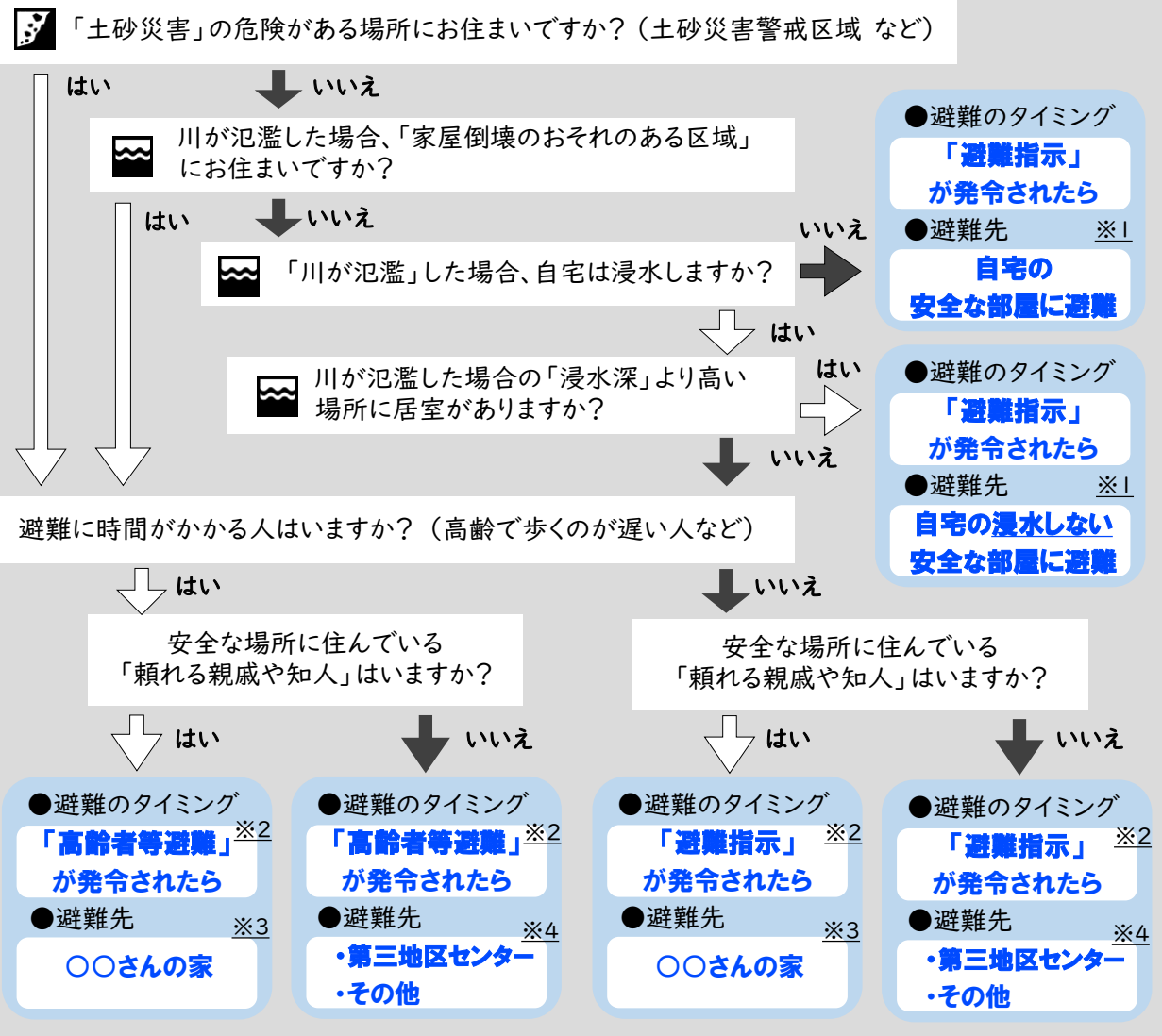
「土砂災害」の危険について

Legend for landslide hazards: 土砂災害警戒区域, 土砂災害特別警戒区域.

谷折り

手順③ 「避難先」、「避難のタイミング」、「情報収集手段」は？

① 下の図の矢印をたどっていき、たどりついた「避難先」と「避難のタイミング」を「わたしの避難計画」に書き写そう！



- ※1 水が引くまでの間の「飲み水・食料」や「簡易トイレ」などの持ち出し品を準備しておこう！
※2 高齢者等避難が発令されるよりも前に「自主避難所」が開設されている場合もあります。
※3 親戚や知人の家には、安全に避難できるうちに避難しよう！
※4 被害状況によっては、開設される避難所が異なる場合があります。
下の「危機管理情報、同報無線情報メール」や「沼津市公式防災アプリ」から避難所の開設情報を確認しよう！

② 「情報収集手段」を決めよう！

Information collection methods including QR codes for emergency info, app for disaster info, and TV button for evacuation info.