



手順④ 巨大地震や津波が発生した時、自宅はどうなる？



地震・・・巨大地震の時には最大で「震度6強」の揺れが来ると想定されています。



津波・・・ ① 自宅に、津波が「来るのか」、「来ないのか」？
② 揺れてから「どのくらいの時間で」津波が来るのか？
をマップで確認しよう！



<津波浸水想定区域>

沼津市津波ハザードマップより



沼津市地震・津波ハザードマップ



<津波到達時間>

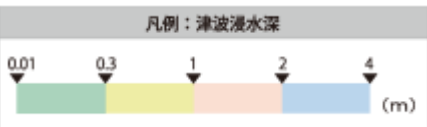
MIERUNE地図 (静岡県GISにて使用)より



1cm津波到達時間 南海トラフ巨大地震ケース1

- 30分以上
- 25分以上 30分未満
- 20分以上 25分未満
- 15分以上 20分未満
- 10分以上 15分未満
- 5分以上 10分未満
- 5分未満

山折り



手順⑥ 「どこに」、「いつまでに」避難すればいい？

津波が来る場合

「津波到達時間」までに、たどり着くことができる「避難先」に避難します。
「到達時間」と「避難先」を、「わたしの避難計画」に書こう！

津波が来ない場合

自治会で決められている「避難先(集合場所)」に一旦集合します。
「避難先(集合場所)」を、「わたしの避難計画」に書こう！

※避難先が分からない場合は、沼津市HP(指定緊急避難場所・指定避難所)で確認しよう！

目次

大雨の時 (河川氾濫の危険・ 土砂災害の危険)

手順① 避難に時間がかかる人はいるかな？

1ページ

手順② 大雨の時、自宅はどうなる？

2ページ

手順③ 「避難先」、「タイミング」、「情報収集手段」は？

3ページ

巨大地震・津波が発生したら・・・

手順④ 巨大地震や津波が発生した時、自宅はどうなる？

4ページ

手順⑤ 「どこに」、「いつまでに」避難すればいい？

4ページ

完成みほん

赤文字の例のように書いていきます。

ガイドに沿って
これをつくっていくよ！



～作成ガイドで確認したことをメモしておこう～

- 土砂災害による危険
 - 土砂災害のおそれあり
 - 土砂災害のおそれなし
- 河川氾濫による危険
 - 氾濫のおそれあり
 - 氾濫のおそれなし
- 津波による危険
 - 津波のおそれあり
 - 津波のおそれなし

自由記載欄 (持ち出し品や、家族や親戚の電話番号など)

(大雨の時)
2階に「持ち出し袋」と「防災トイレ」を持って行く！
くすりを持って行くことを忘れない！

手順① 避難に時間がかかる人はいるかな？

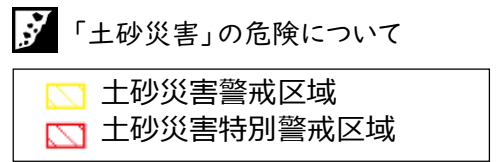
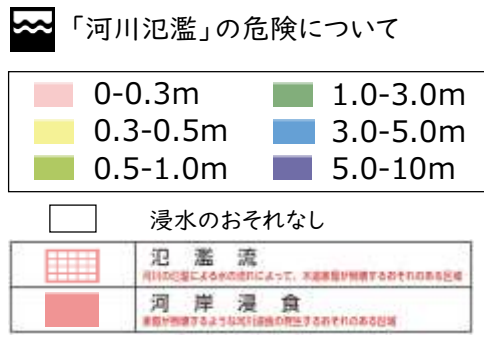
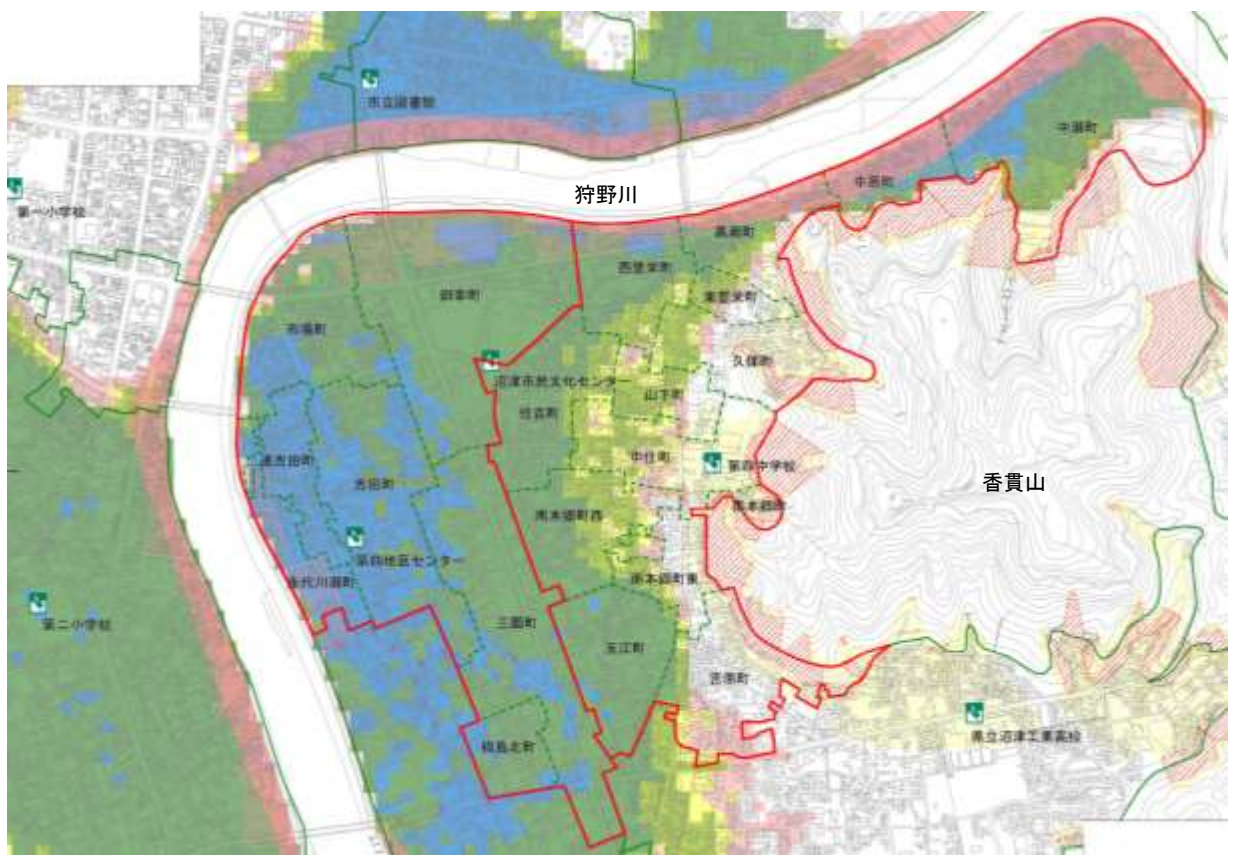
- ・ 高齢者や体が不自由な方など「避難に時間がかかる人」がいる場合、早めの避難が必要です。
- ・ ひとり暮らしなどで、避難に「支援が必要な方」は、支援してもらう方を決めてお願いしておこう！

手順② 大雨の時、自宅はどうなる？

・自宅に災害の危険があるかマップで確認しよう！



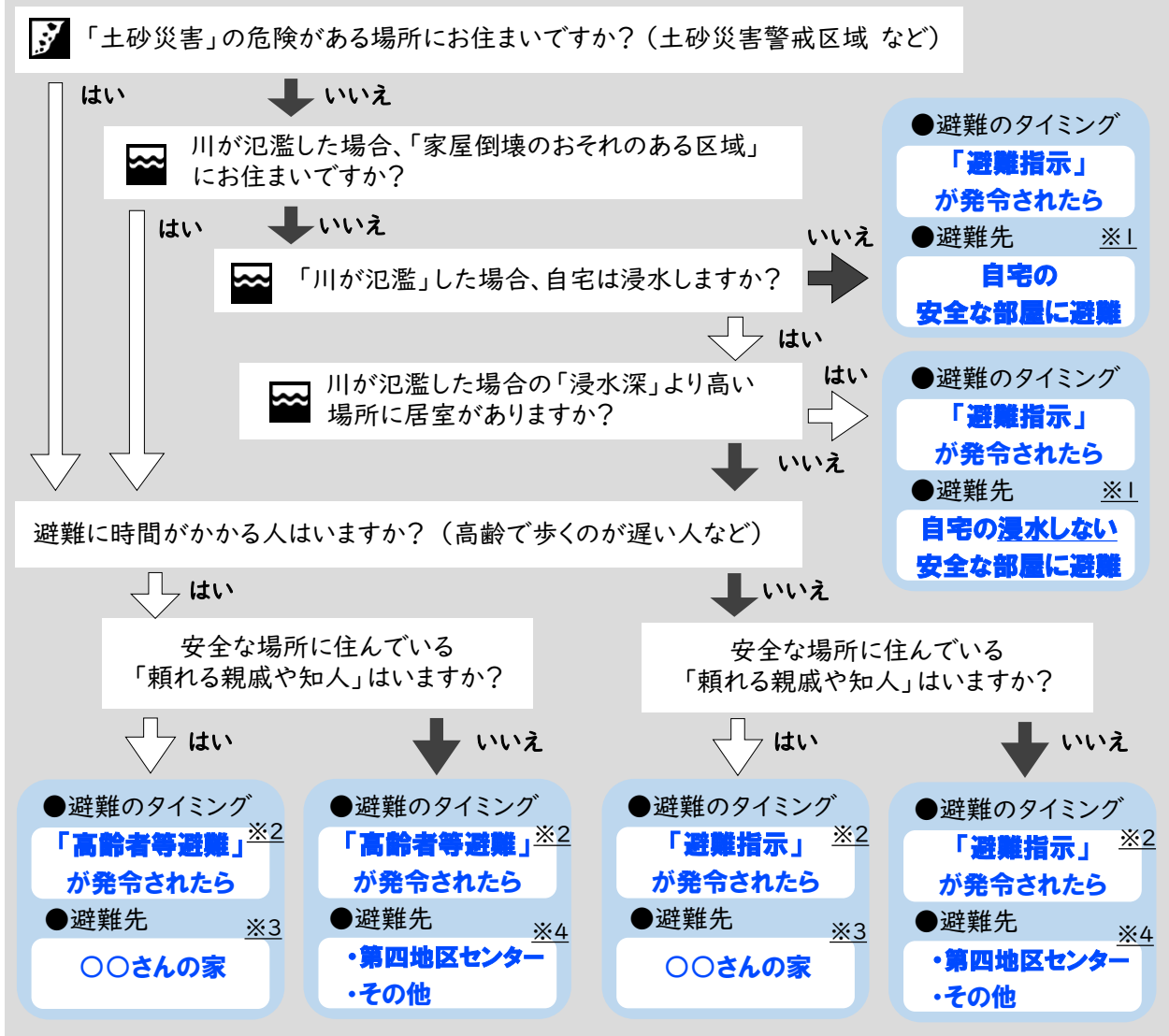
沼津市「マイ・タイムライン作成地区別ガイドライン」より



谷折り

手順③ 「避難先」、「避難のタイミング」、「情報収集手段」は？

① 下の図の矢印をたどっていき、たどりついた「避難先」と「避難のタイミング」を「わたしの避難計画」に書き写そう！



※1 水が引くまでの間の「飲み水・食料」や「簡易トイレ」などの持ち出し品を準備しておこう！
 ※2 高齢者等避難が発令されるよりも前に「自主避難所」が開設されている場合もあります。自治会長さんに聞いてみて、可能な限り早期の避難を心がけよう！
 ※3 親戚や知人の家には、安全に避難できるうちに避難しよう！
 ※4 被害状況によっては、開設される避難所が異なる場合があります。
 下の「危機管理情報、同報無線情報メール」や「沼津市公式防災アプリ」から避難所の開設情報を確認しよう！

② 「情報収集手段」を決めよう！

市内の高齢者等避難や避難指示、避難所の情報

危機管理情報・同報無線情報メール

沼津市公式防災アプリ ←アンドロイド

iPhone →

テレビ ボタンで 避難情報表示