

水害・土砂災害の 避難情報に警戒レベルが追加されます

河川の氾濫や土砂災害の恐れがある時に避難の判断がしやすいよう、5段階の「警戒レベル」を用いた避難情報を発令します。

【警戒レベル3】や【警戒レベル4】が発令された地域にお住まいの方は、地域の皆さんで声をかけあって、安全・確実に避難をしましょう。

いざという時には、適切な避難行動を心掛け、自らの命は自ら守りましょう。

	警戒レベル	住民の皆さんが とるべき行動	避難情報等
高い ↑ 危険度 ↓ 低い	警戒レベル 5	既に災害が発生しているため 命を守る最善の行動	災害発生情報 (できる範囲で発表)
	警戒レベル 4	危険な場所から 全員避難! ・速やかに避難場所へ避難をしましょう。 ・避難場所への移動が危険と思われる場合は、 近くより安全な場所への避難や、自宅内 のより安全な場所に避難をしましょう。	避難指示 (緊急) 避難勧告
	警戒レベル 3	危険な場所から 高齢者等は避難! ※他の住民は避難の準備	避難準備・ 高齢者等避難開始
	警戒レベル 2	避難行動の確認	注意報
	警戒レベル 1	災害への心構えを高める	早期注意情報 (警報級の可能性)

※国の避難勧告等に関するガイドラインによる区分

※各種の情報は、警戒レベル1～5の順番で発表されるとは限りません。状況が急変することもあります。

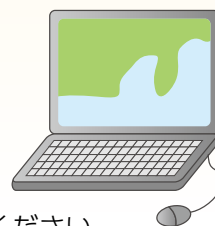
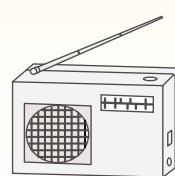
避難に関する防災情報を知るには…

同報無線

携帯電話

テレビ・ラジオ

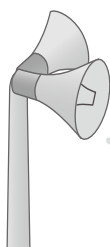
関連機関
ホームページ



※詳細は裏面をご覧ください。

同報無線での
呼びかけの一例

警戒レベル
4



こちらは沼津市です。

〇〇地区に洪水に関する**警戒レベル4**、避難勧告を発令しました。

〇〇地区の方は速やかに避難を開始してください。

この情報は **警戒レベル4** です。

平成30年7月豪雨では、多くの防災情報が発表されたにも関わらず、情報の種類が多く、分かりにくかったことから、住民の避難に十分結びつかず、大きな被害が発生しました。

そこで、災害時に住民がとるべき行動を直感的に理解できるように、国が新たに「警戒レベル」を設定しました。警戒レベルは5段階に分かれており、レベルによって避難情報とそれに応じた行動が明確化されています。

今後は、沼津市が同報無線などで発表する避難情報にも、この警戒レベルを盛り込みます。

避難に関する防災情報の入手方法は下記を参考にしてください。また、平常時から使い慣れておくとともに、複数の情報入手方法を持っておきましょう。

避難に関する防災情報の入手方法について

沼津市からの防災情報

■ 沼津市危機管理情報メール

沼津市内の緊急性の高い気象警報や避難情報等の防災情報についてメールにて配信しています。



登録はこちらのQRコードから

■ 沼津市危機管理情報

<https://www.city.numazu.shizuoka.jp/>
沼津市内の防災情報について掲載しています。

■ 同報無線

同報無線を使用し防災情報をお伝えしています。



■ FM めまづ 76.7MHz

災害時は沼津市の防災情報を放送しています。



その他の機関からの防災情報

■ 静岡県総合防災アプリ／静岡県防災

各種緊急情報の通知から、ハザードマップの確認、平時の防災学習や避難トレーニングまで、災害時に役立つ機能を備えています。



アプリのダウンロードはこちらのQRコードから

■ 静岡県土砂災害情報マップ

<https://www.gis.pref.shizuoka.jp/>
土砂災害の発生する可能性や、発生する災害の種類を色分けして確認できる地図を掲載しています。

■ 静岡県サイポスレーダー

<http://sipos.pref.shizuoka.jp/>
大雨情報や土砂災害警戒情報など、発表されている最新の防災情報や、県内河川の水位、雨量を掲載しています。

■ 気象庁ホームページ

<https://www.jma.go.jp/>
警報・注意報、台風情報、解析雨量など、気象庁が発表している防災気象情報を掲載しています。

■ テレビ

ニュースや天気予報番組だけでなく、データ放送では、気象情報や防災情報について常時放送しています。