

**マイタイムライン作成地区別ガイドライン
〈第三地区下香貫〉**

第三地区下香貫について

洪水常襲地区ではありませんが、地区の南部が洪水浸水想定区域であり、大雨のときは水位の変化に注意が必要です。

また、地区を取り囲むように位置する香貫山・徳倉山周辺の急傾斜地は、土砂災害（特別）警戒区域に指定されています。

1 該当する単位自治会

東桃郷、藤井原、木の宮、塩満、香貫台、第二宮脇、香貫が丘、二瀬川町、第一宮脇、東八重、八重、八重坂、外原、島郷、東八間町、牛臥、八間町、塩場、三貫地、西島町

2 地区内で洪水浸水を及ぼす河川

狩野川

3 地区周辺の雨量

- 令和元年 10 月台風 19 号
257.5mm (10/11~12 日)
- 令和 3 年 7 月豪雨
294.5mm (7/1~3 日)
- 令和 3 年 9 月豪雨
163.5mm (9/1~2 日)



図：地区の避難人口の割合

4 地区の避難人口と指定緊急避難場所

地区内の避難人口は、立退き避難が 4,268 人、屋内安全確保が 1,605 人、合計 5,873 人となっています。第三地区下香貫の人口は 10,063 人のため、約 6 割の方が立ち退き避難又は屋内安全確保が必要な状況です。

指定緊急避難場所として第三中学校（第三地区センター）、香貫小学校、沼津工業高等学校を指定しています。

市が避難情報を発令したときは、第三中学校を避難場所として開設します。自主避難者がいたり、第三中学校だけでは避難者の受入れができないときは、香貫小学校や沼津工業高等学校を避難所として開設します。

いずれの避難場所も、敷地内が土砂災害警戒区域に指定されているため、避難の際は状況に応じて急傾斜地から離れたスペースを利用するか、上層階に避難するなどの対応が必要です。

避難場所	延べ床面積 (㎡)	※収容人数 (人)
第三中学校 (第三地区センター)	6,394	1,356
香貫小学校	4,333	919
県立沼津工業高校	1,677	355

※収容人数は感染症等に配慮しない形での目安

5 洪水地区タイムライン例

近隣地区を挟んで流れる狩野川が氾濫し、想定最大規模の浸水となった場合には広範囲で影響を受けるため、水位状況を確認しながら避難の検討を行っていく必要があります。

洪水浸水想定区域における浸水深は1～3mで、浸水想定時間は概ね半日となっています（いずれも想定最大規模）。

北部・東部に位置する香貫山・徳倉山周辺の急傾斜地は土砂災害（特別）警戒区域が指定されているため、土砂災害警戒情報や市からの避難情報が発令された場合には速やかに避難が必要です。

水位状況は静岡県サイポスレーダー等やテレビのdボタン等から最新の情報を確認できます。

河川名称 観測所	警戒 レベル	狩野川 徳倉水位	対応	土砂災害
堤防高	5相当	8.4m	自宅が浸水していないならば最新の注意を払って立退き避難 避難行動要支援者がいる場合は2階以上など自宅の高い場所に避難 河川の付近に居住していてすでに付近が浸水している場合は立ち退き避難はしない	土砂災害発生
氾濫危険水位	4相当	7.2m	避難要支援者は避難開始 健全者も立退き避難または屋内安全確保により全員が安全な場所へ避難する	土砂災害警戒情報
避難判断水位	3相当	6.8m	連合自治会長は単位自治会長に、必要に応じ公民館や自治会館を避難所に開設するよう依頼 避難行動要支援者は避難を検討 市の避難所が開設された場合は必要に応じ民生委員や防災指導員等と協力し避難行動要支援者に声掛け又は同行避難	大雨警報
氾濫注意水位	2相当	4.0m	情報ツールによる大雨や気象情報等の状況確認開始 非常持ち出し品の準備	大雨警報
水防団待機水位		3.0m	避難行動要支援者は立ち退き避難の準備、2階以上に住居がある人は2階以上へ移動 民生委員や防災指導員と協力し避難行動要支援者への声掛け	

6 地区別カルテ

避難判断水位到達後に避難行動を開始したときは、おおむね氾濫危険水位到達までに避難行動を完了できますが（335箇所の結節点のうち332箇所が避難可能の青色を示しています）、避難場所までの最長距離に位置する方たちが避難行動を開始したときは氾濫危険水位到達までの完了が困難となるため、当該地区に居住する方、特に避難行動要支援者の方は避難判断水位到達前に避難を開始する必要があります。

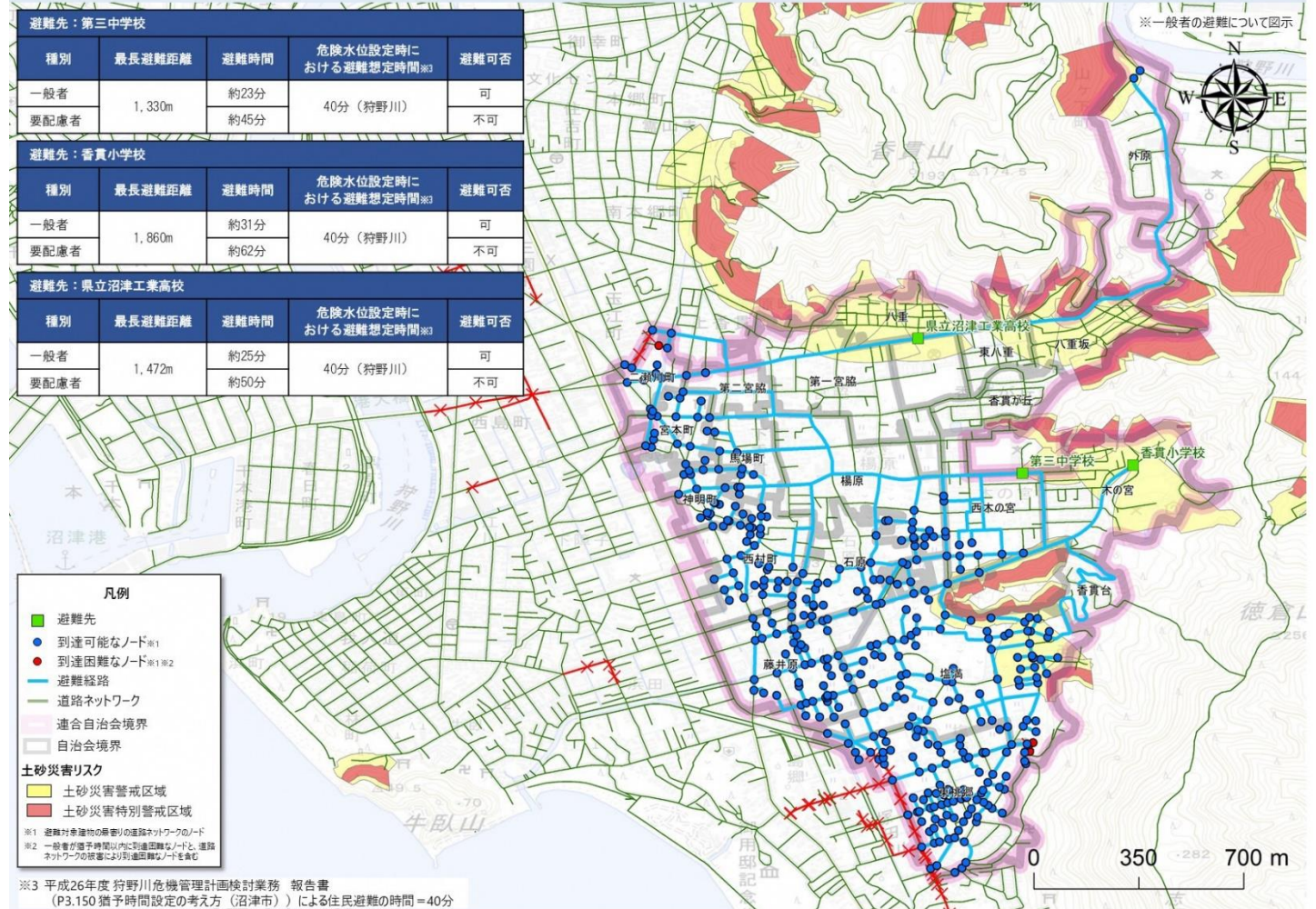
第三地区下香貫 地区別洪水避難カルテ 基本情報

避難先：第三中学校			
自治会名	A:立ち退き 避難人口	B:避難先 収容可能人数	充足率 B/A
神明町、西木の宮、馬場町、宮本町、石原、西村町、楊原	1,774人	1,356人	76%
避難先：香貫小学校			
自治会名	A:立ち退き 避難人口	B:避難先 収容可能人数	充足率 B/A
東桃郷、藤井原、木の宮、塩満、香貫台	2,201人	919人	42%
避難先：県立沼津工業高校			
自治会名	A:立ち退き 避難人口	B:避難先 収容可能人数	充足率 B/A
第二宮脇、香貫が丘、二瀬川町、第一宮脇、東八重、八重、八重坂、外原	295人	355人	120%

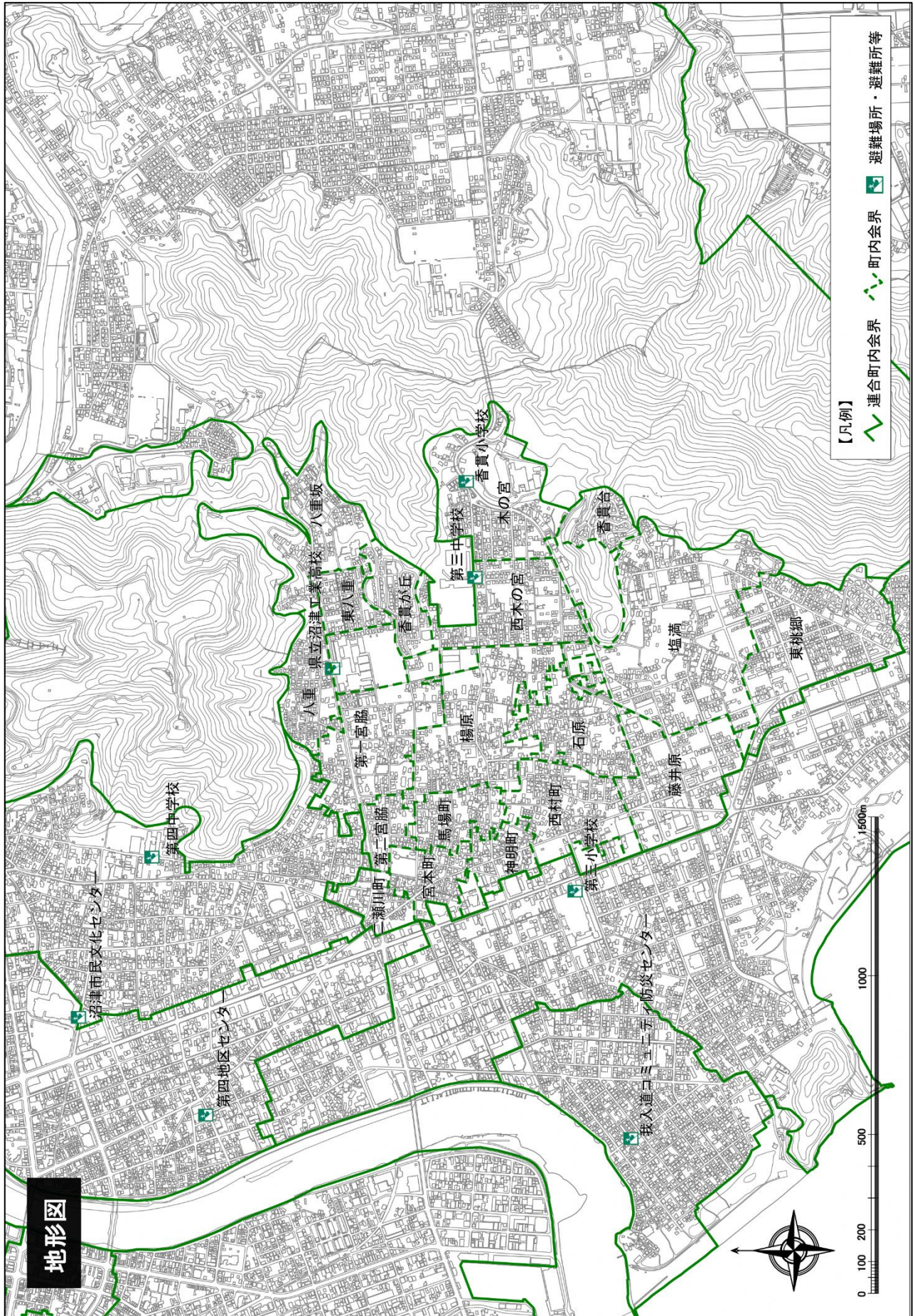


第三地区下香貫 地区別洪水避難カルテ 住民避難シミュレーション結果(冠水実績箇所:通行不可)

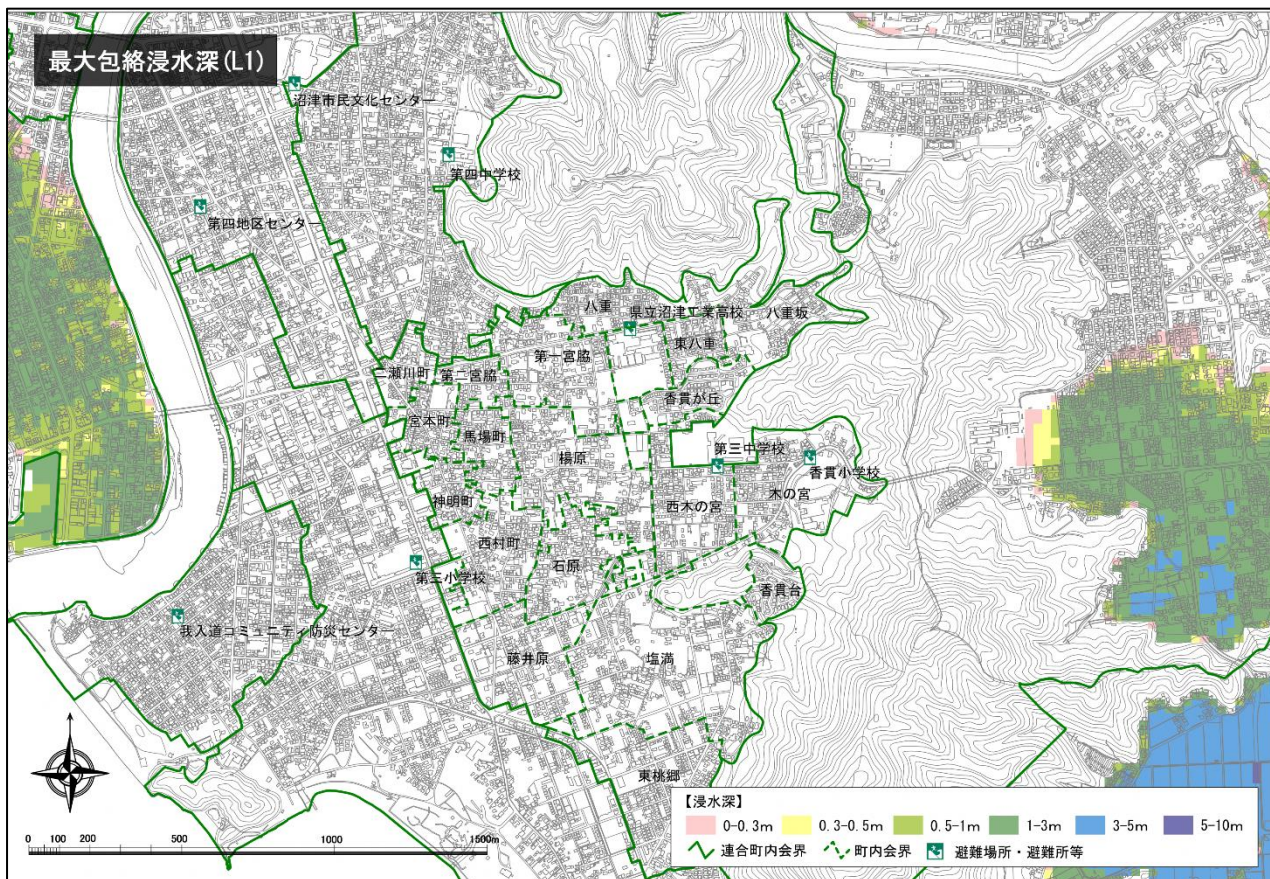
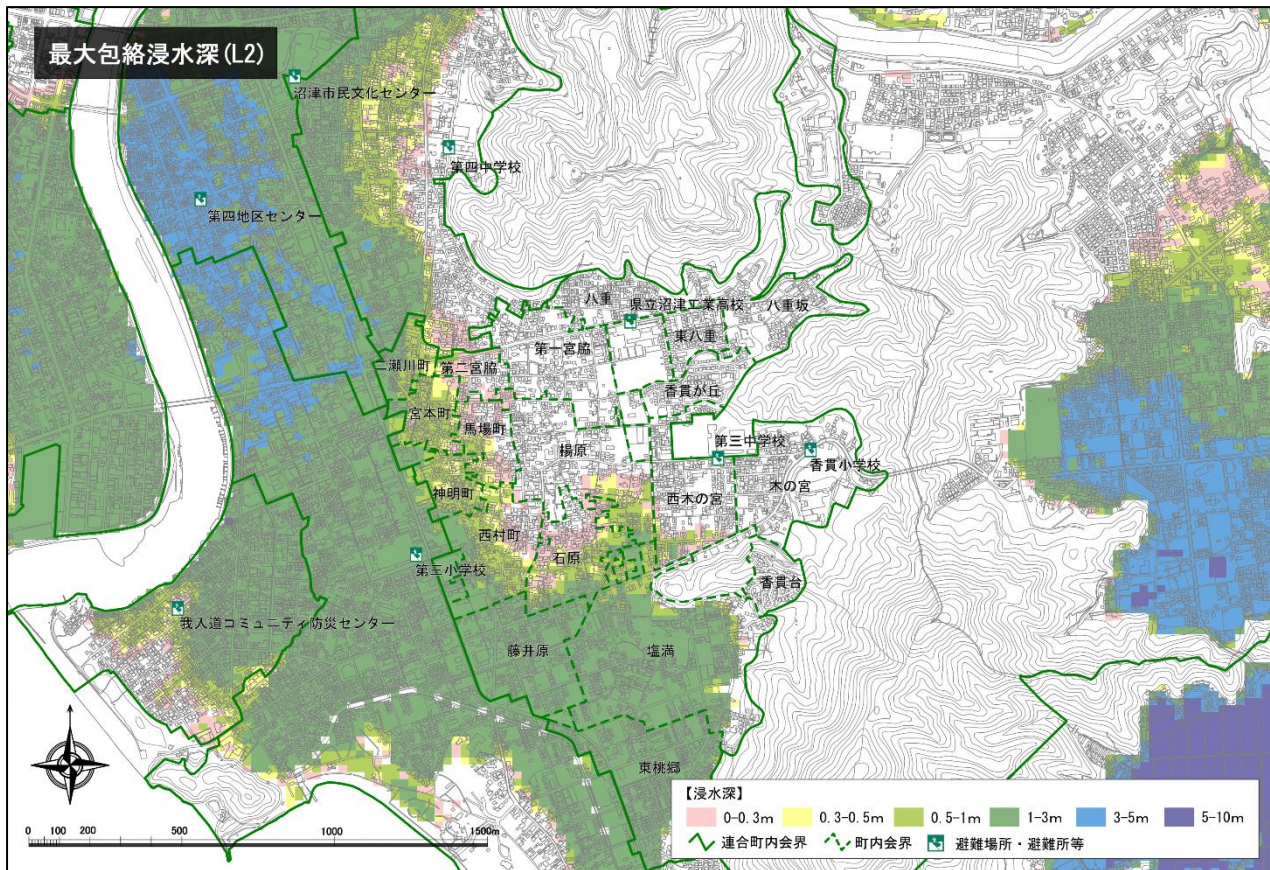
避難先：第三中学校				
種別	最長避難距離	避難時間	危険水位設定時における避難想定時間 ^{※3}	避難可否
一般者	1,330m	約23分	40分(狩野川)	可
要配慮者		約45分		不可
避難先：香貫小学校				
種別	最長避難距離	避難時間	危険水位設定時における避難想定時間 ^{※3}	避難可否
一般者	1,860m	約31分	40分(狩野川)	可
要配慮者		約62分		不可
避難先：県立沼津工業高校				
種別	最長避難距離	避難時間	危険水位設定時における避難想定時間 ^{※3}	避難可否
一般者	1,472m	約25分	40分(狩野川)	可
要配慮者		約50分		不可



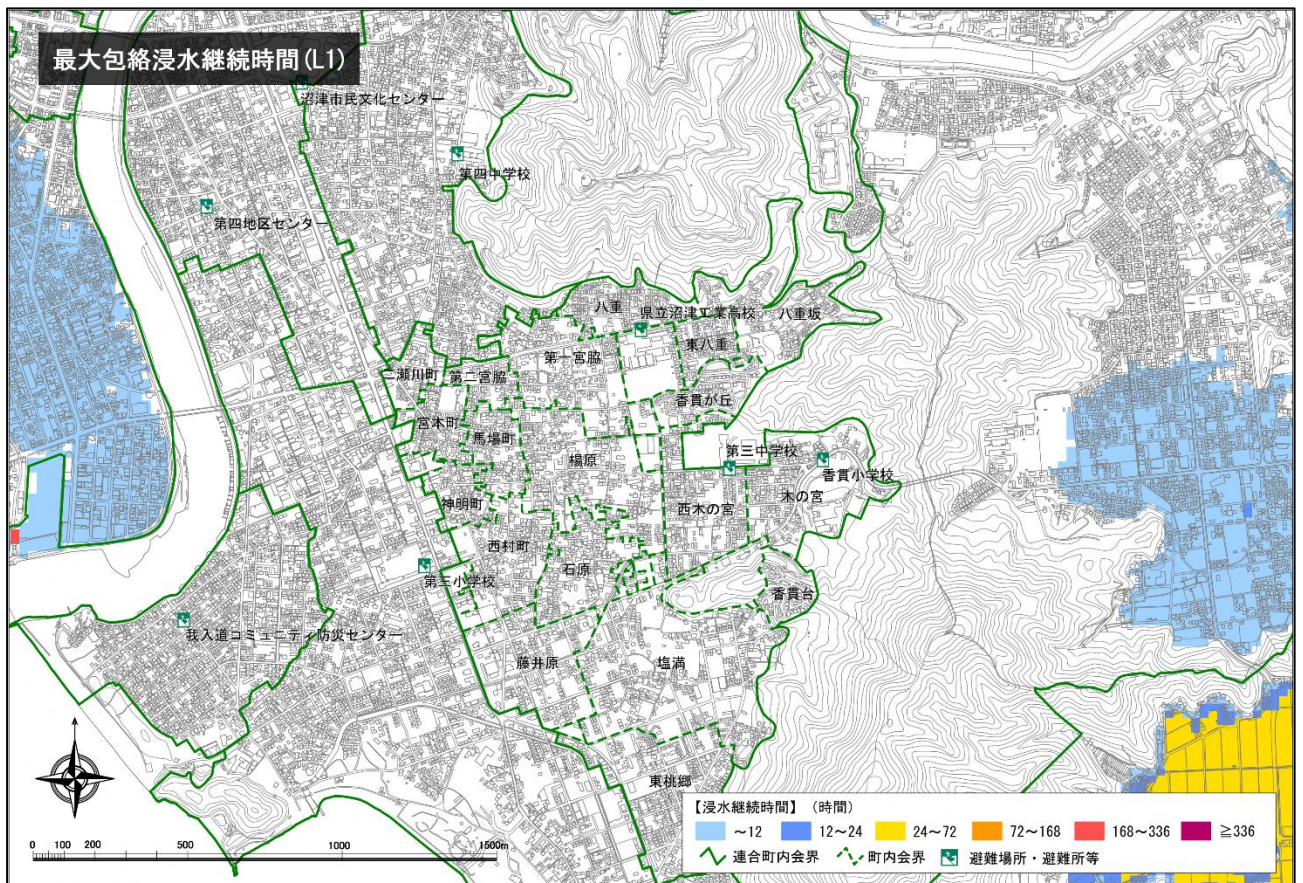
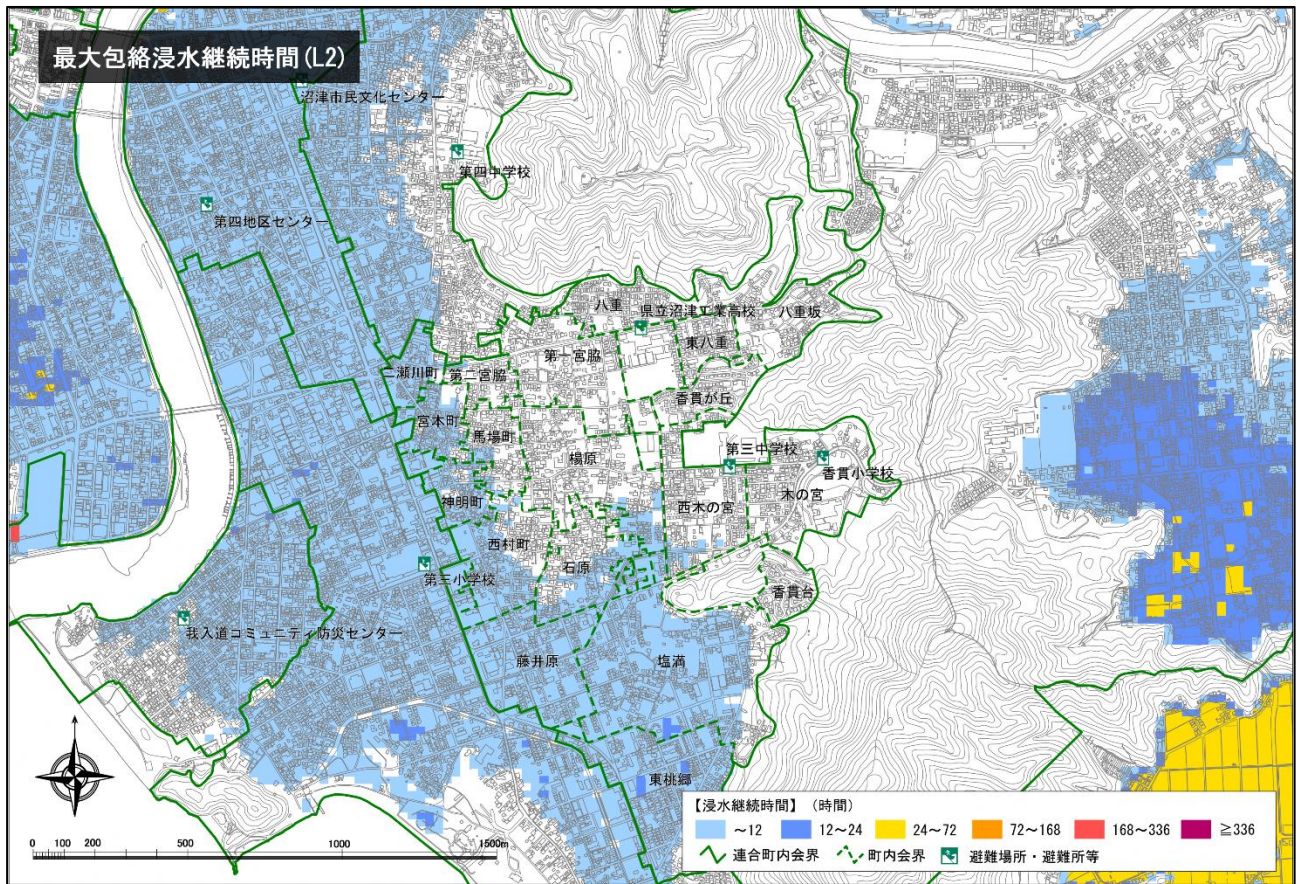
地形図で自宅の位置を確認してみよう



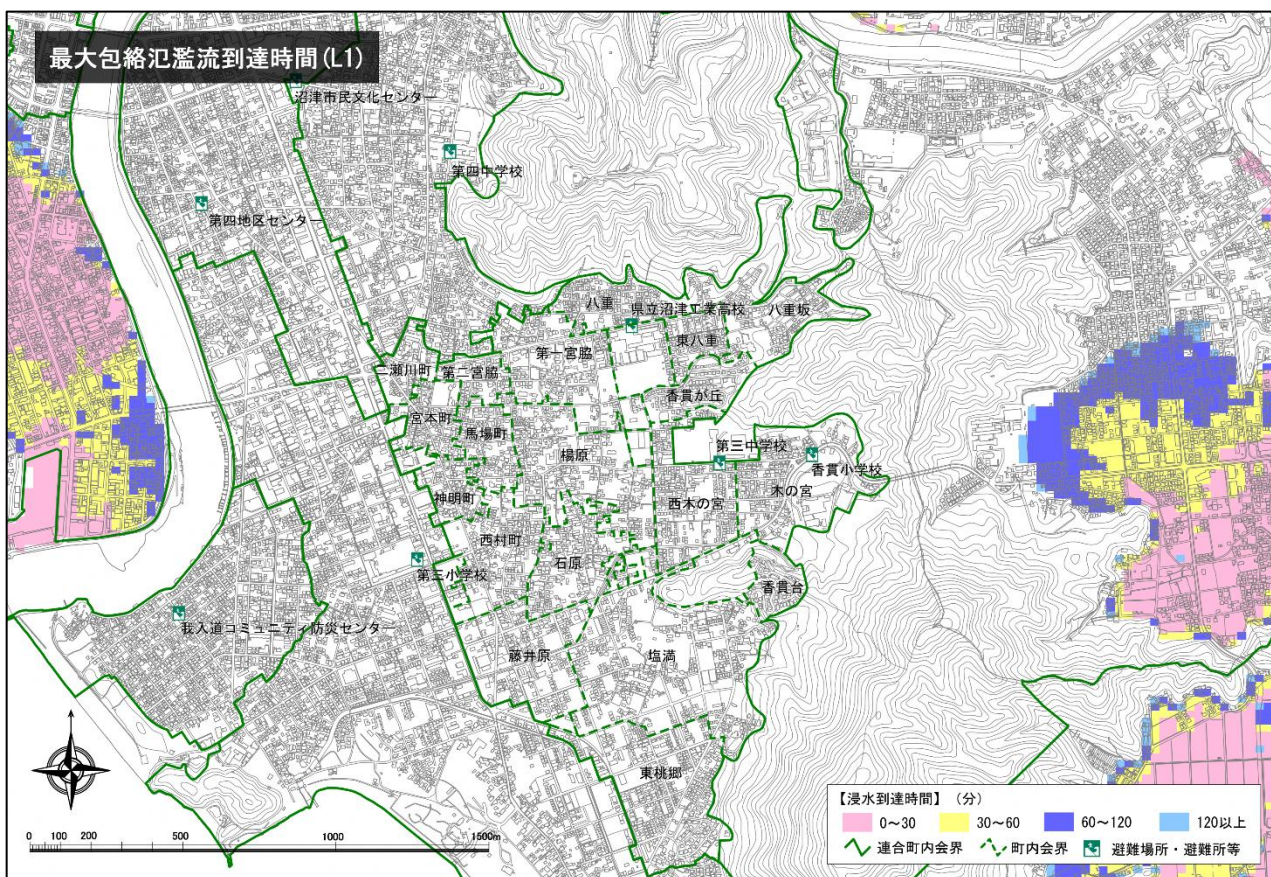
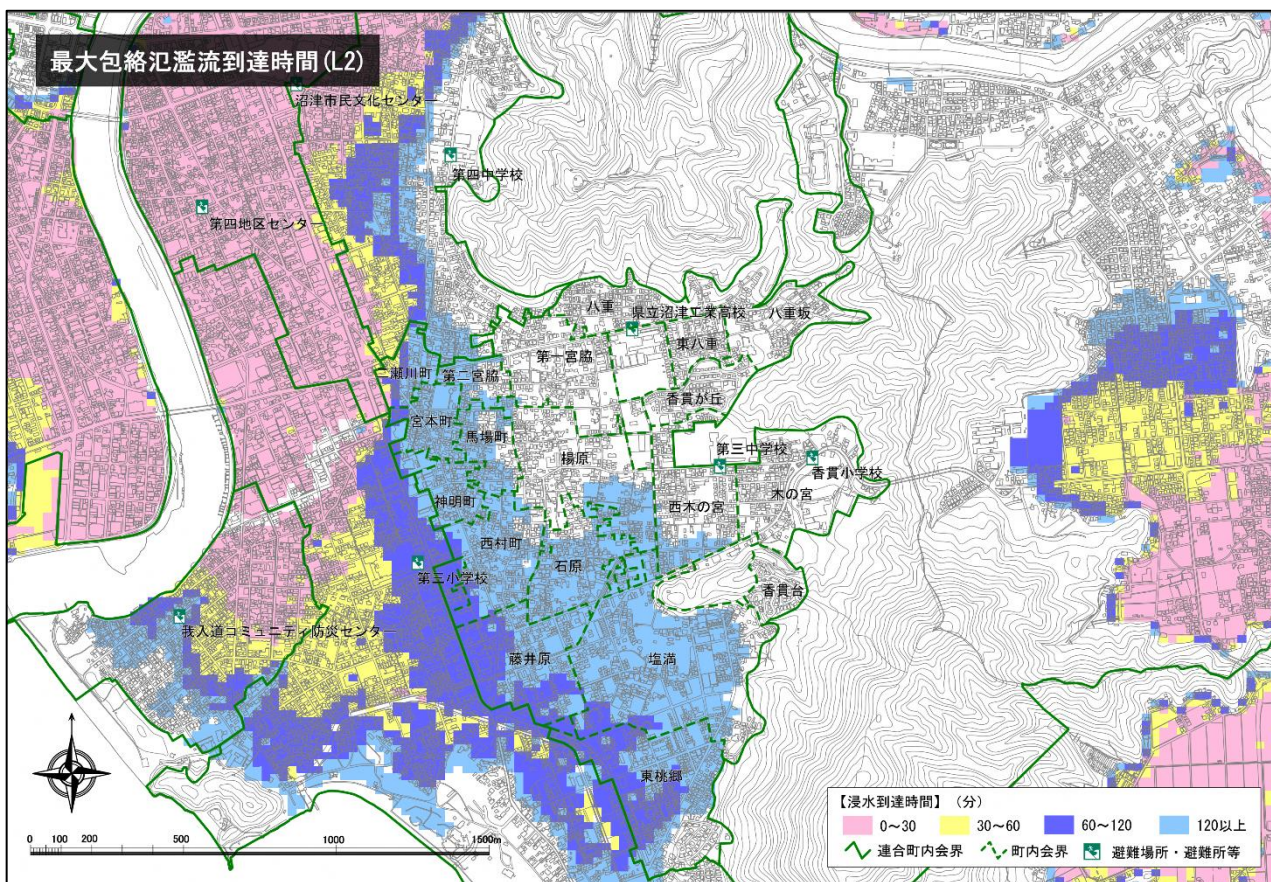
浸水範囲と浸水深を確認してみよう



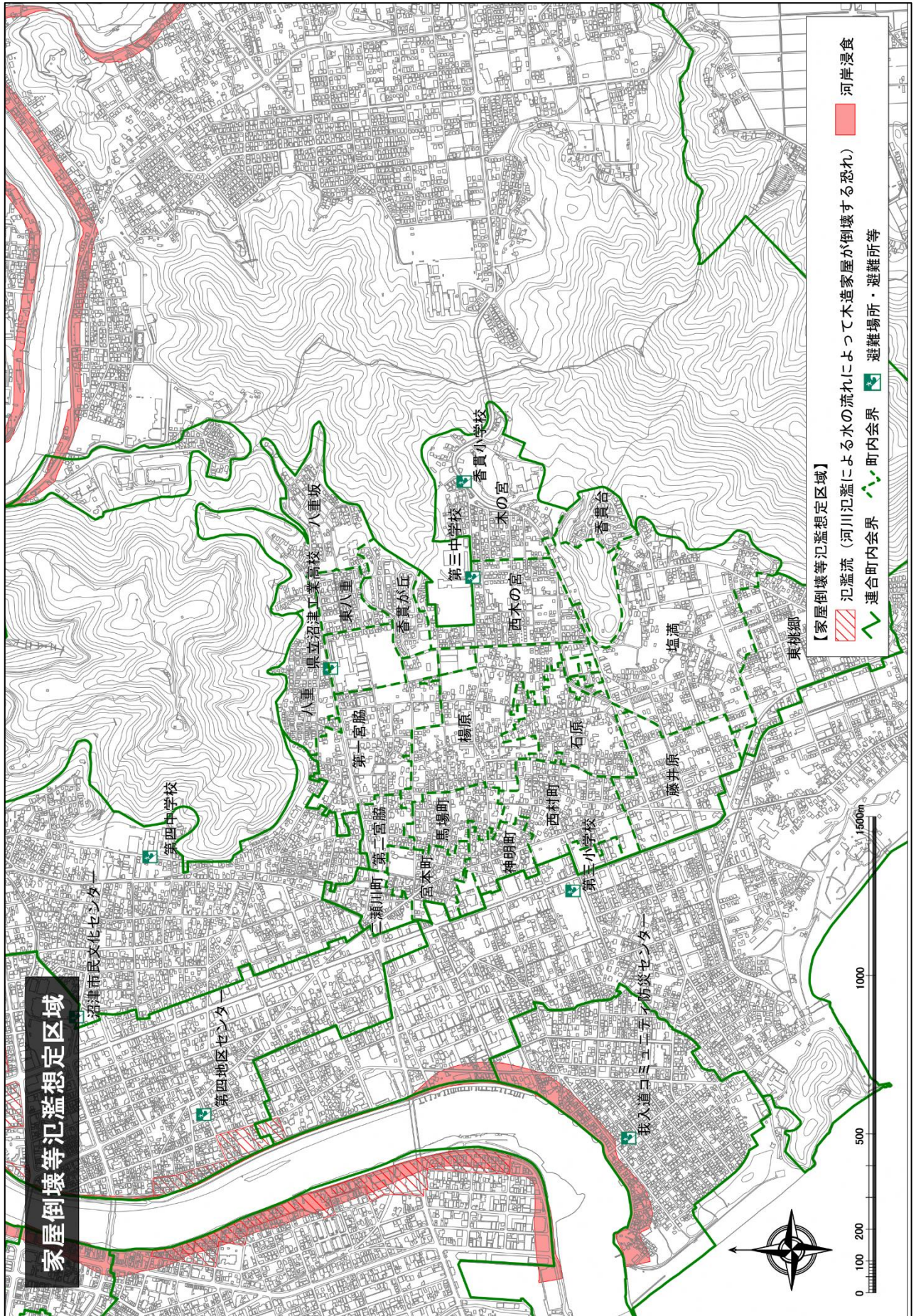
浸水継続時間を確認してみよう



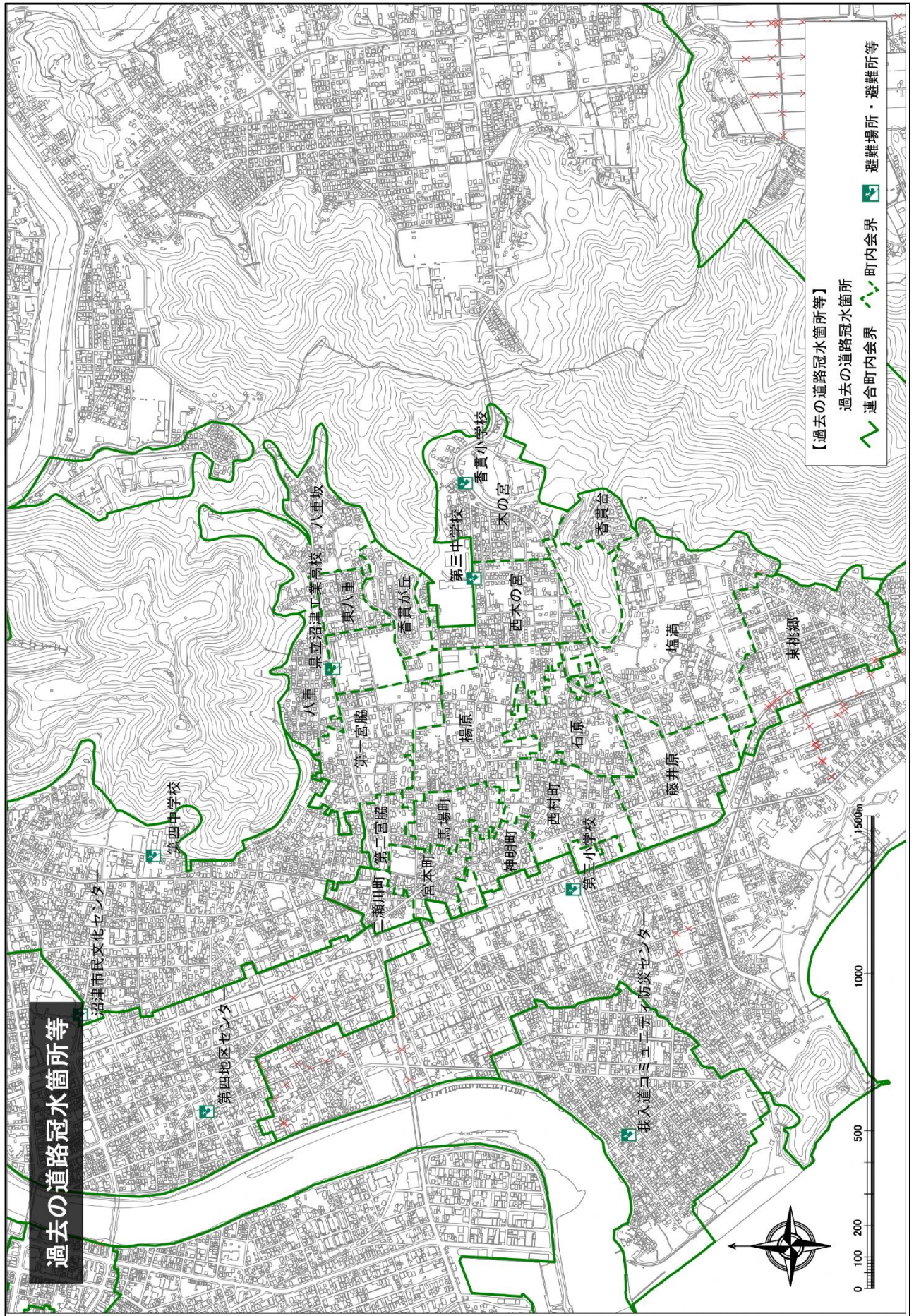
氾濫流到達時間を確認してみよう



家屋倒壊等氾濫想定区域を確認してみよう



過去の浸水箇所を確認してみよう



土砂災害ハザードマップを確認してみよう

