

マイタイムライン作成地区別ガイドライン

〈大岡地区〉

大岡地区について

連合自治会全 28 地区の中でも最大の世帯数を有しており、地区の南部を流れる狩野川、東部を流れる黄瀬川により、想定最大規模の河川氾濫が発生したときは甚大な被害が想定されます。特に川沿いは河岸浸食の危険があり、令和3年7月豪雨の際には黄瀬川の増水に伴う家屋の倒壊が発生しました。

1 該当する単位自治会

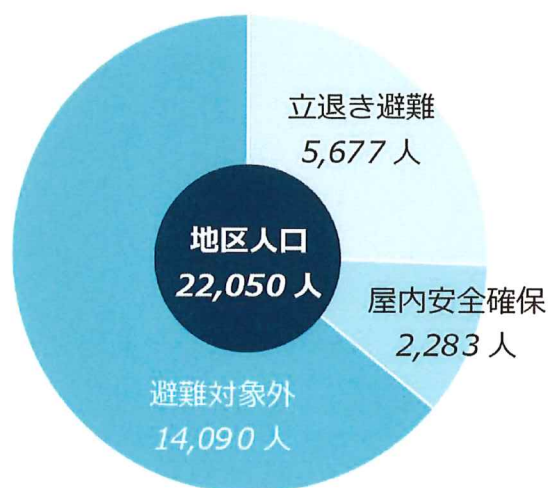
富士町、中石田、平和郷、日吉、大岡団地、下石田、木瀬川、大岡造り道、沼平町、芝浦仙岳町、富岳町、高田町、太田町、大岡駅前町、上石田2 地区内で洪水浸水を及ぼす河川

2 地区内で洪水浸水を及ぼす河川

狩野川、黄瀬川

3 地区周辺の雨量

- 令和元年 10 月台風 19 号
193.5mm (10/11~12 日)
- 令和 3 年 7 月豪雨
335.5mm (7/1~3 日)
- 令和 3 年 9 月豪雨
145.0mm (9/1~2 日)



図：地区の避難人口の割合

4 地区の避難人口と指定緊急避難場所

地区内の避難人口は、立退き避難が 5,677 人、屋内安全確保が 2,283 人、合計 7,960 人となっています。大岡地区の人口は約 22,050 人のため、約 4 割の方が立ち退き避難又は屋内安全確保が必要な状況です。

指定緊急避難場所として大岡南小学校、大岡小学校、大岡中学校を指定しています。市が避難情報を発令したときは、大岡南小学校、大岡小学校を避難場所として開設します。自主避難者がいたり、上記 2 校だけでは避難者を受け入れられないときは、大岡中学校を開設します。

| 避難場所 | 延べ床面積 (㎡) | ※収容人数 (人) |
|--------|-----------|-----------|
| 大岡南小学校 | 7,715 | 1,636 |
| 大岡小学校 | 7,234 | 1,534 |
| 大岡中学校 | 8,653 | 1,835 |

※収容人数は感染症等に配慮しない形での目安

5 洪水地区タイムライン例

地区の南部を狩野川が、東部を黄瀬川が流れており、これら2河川の水位状況を確認しながら避難の検討を行っていく必要があります。

洪水浸水想定区域における浸水深は狩野川沿いで3～5mで黄瀬川沿いで1～3m、浸水想定時間は概ね半日、一部地区で半日～1日となっています（いずれも想定最大規模）。

水位状況は静岡県サイポスレーダーやテレビのdボタン等から最新の情報を確認できます。

| 河川名称 | 警戒 | 狩野川 | 黄瀬川 | 対応 |
|---------|-----|------|------|---|
| 観測所 | レベル | 徳倉水位 | 本宿水位 | |
| 堤防高 | 5相当 | 8.4m | 8.3m | 自宅が浸水していないならば最新の注意を払って立退き避難 避難行動要支援者がいる場合は2階以上など自宅の高い場所に避難 河川の付近に居住していてすでに付近が浸水している場合は立ち退き避難はしない |
| 氾濫危険水位 | 4相当 | 7.2m | 4.2m | 避難要支援者は避難開始 健全者も立退き避難または屋内安全確保により全員が安全な場所へ避難する |
| 避難判断水位 | 3相当 | 6.8m | 3.9m | 連合自治会長は単位自治会長に、必要に応じ公民館や自治会館を避難所に開設するよう依頼 避難行動要支援者は避難を検討 市の避難所が開設された場合は必要に応じ民生委員や防災指導員等と協力し避難行動要支援者に声掛け又は同行避難 |
| 氾濫注意水位 | 2相当 | 4.0m | 3.0m | 情報ツールによる大雨や気象情報等の状況確認開始 非常持ち出し品の準備 |
| 水防回待機水位 | | 3.0m | 2.0m | 避難行動要支援者は立ち退き避難の準備、2階以上に住居がある人は2階以上へ移動 民生委員や防災指導員と協力し避難行動要支援者への声掛け |

6 地区別カルテ

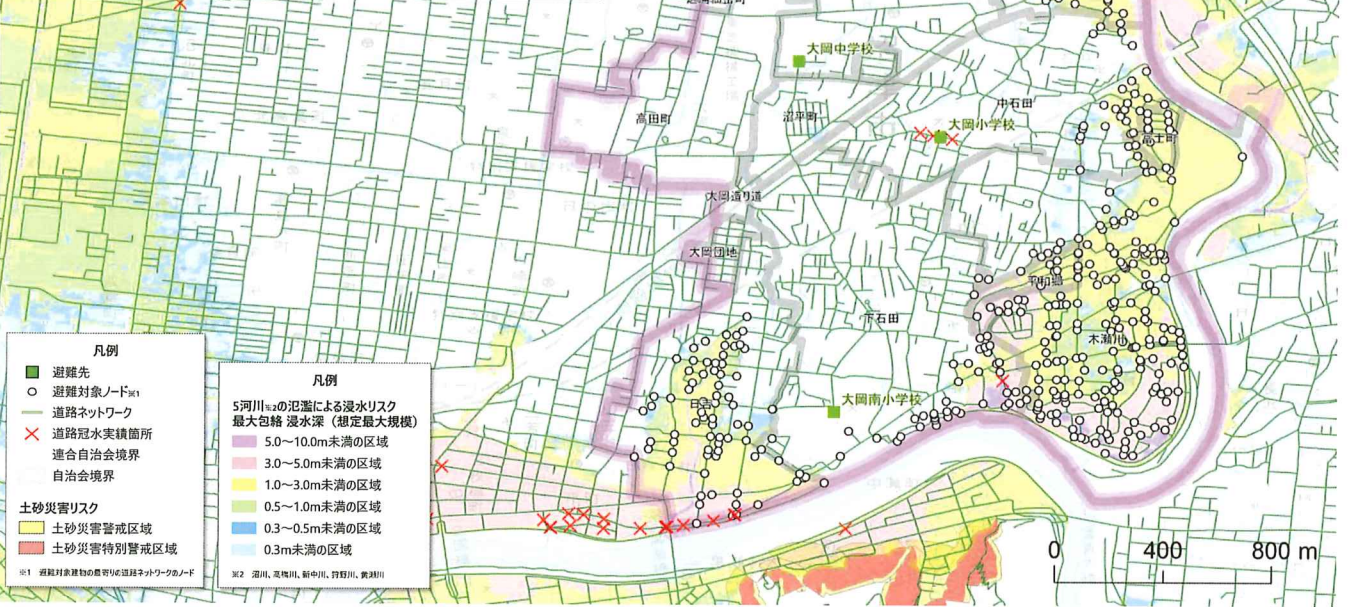
避難判断水位到達後に避難行動を開始したときは、健常者の方であればおおむね氾濫危険水位到達までに避難行動を完了できますが（296 箇所の結節点のすべてが避難可能の青色を示しています）、川沿いに居住する方や避難行動要支援者の方は避難判断水位到達前に避難を開始する必要があります。

大岡地区 地区別洪水避難カルテ 基本情報

| 避難先：大岡小学校 | | | |
|-----------|----------------|-----------------|------------|
| 自治会名 | A:立ち退き 避難人口 | B:避難先 収容可能人数 | 充足率 B/A |
| 富士町、中石田 | 741人 | 1,534人 | 207% |

| 避難先：大岡南小学校 | | | |
|---------------------|----------------|-----------------|------------|
| 自治会名 | A:立ち退き 避難人口 | B:避難先 収容可能人数 | 充足率 B/A |
| 平和郷、日吉、大岡団地、下石田、木瀬川 | 4,296人 | 1,636人 | 38% |

| 避難先：大岡中学校 | | | |
|---------------------------------------|----------------|-----------------|------------|
| 自治会名 | A:立ち退き 避難人口 | B:避難先 収容可能人数 | 充足率 B/A |
| 大岡通り道、沼平町、芝浦仙岳町、富岳町、高田町、太田町、大岡駅前町、上石田 | 641人 | 1,835人 | 286% |

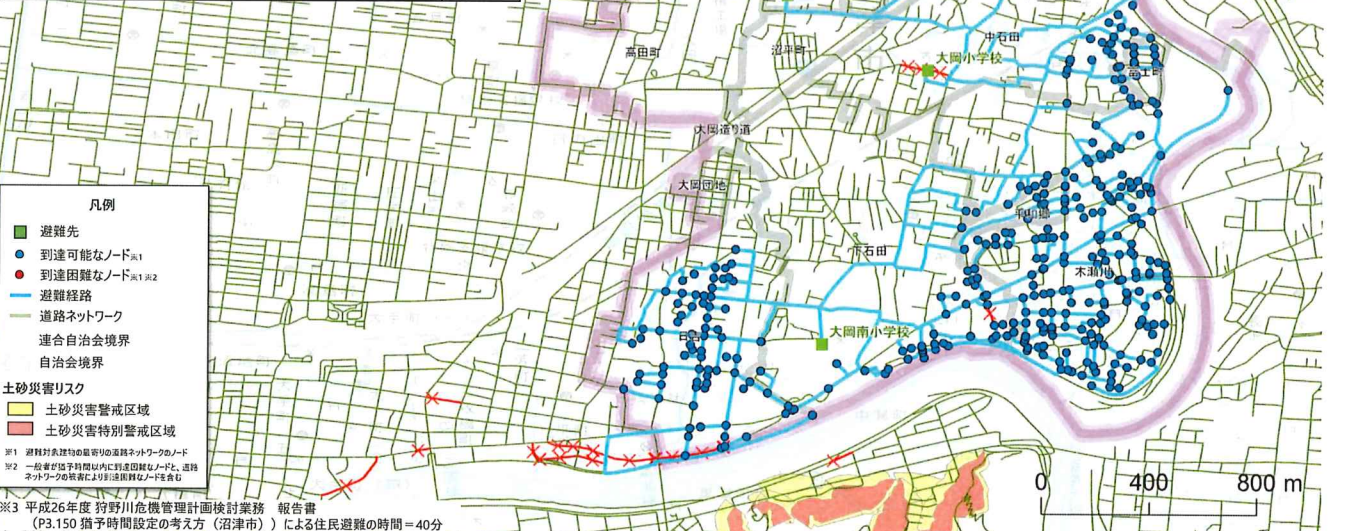


大岡地区 地区別洪水避難カルテ 住民避難シミュレーション結果(冠水実績箇所:通行不可)

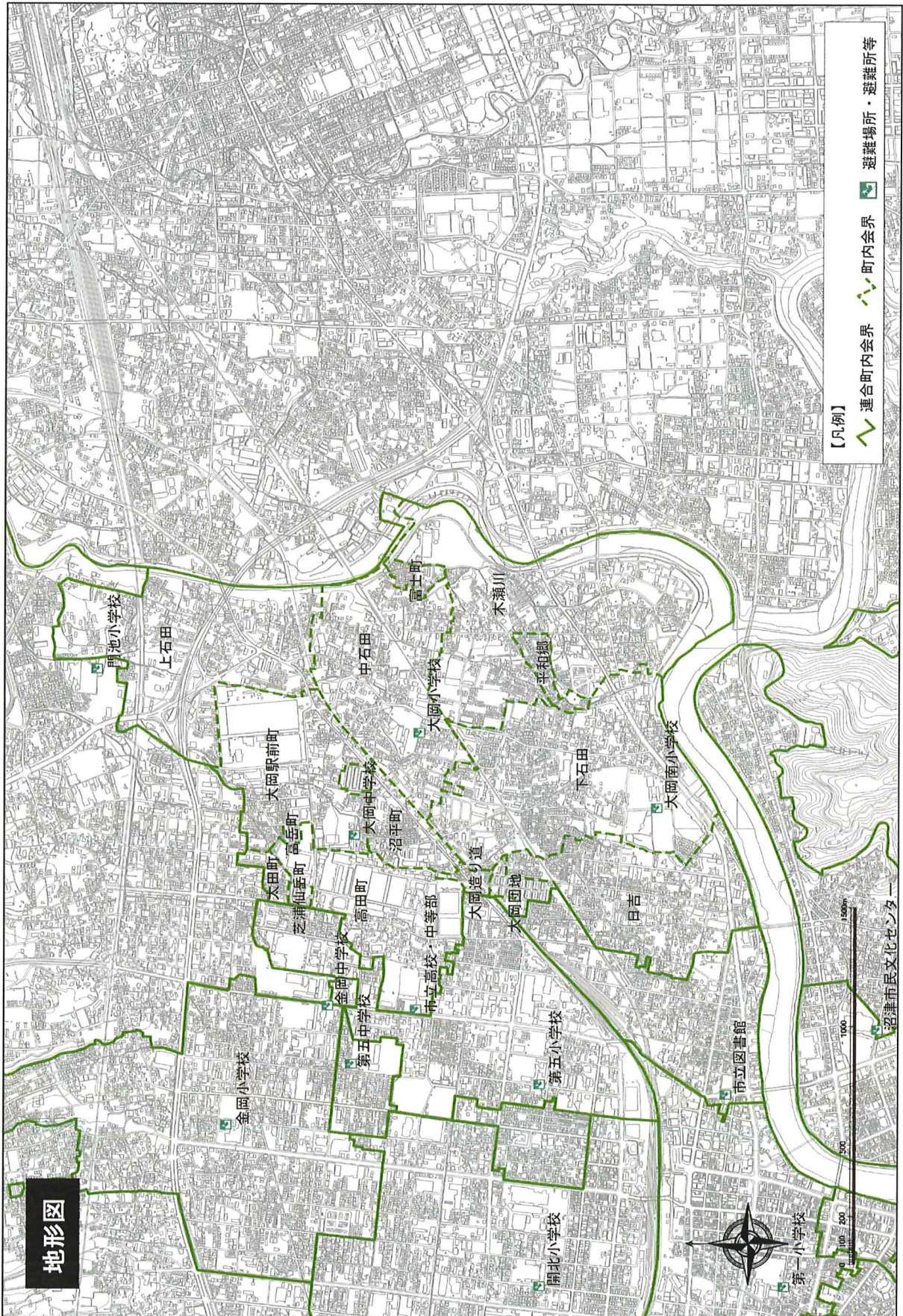
| 避難先：大岡小学校 | | | | |
|-----------|--------|------|---------------------------------|------|
| 種別 | 最長避難距離 | 避難時間 | 危険水位設定時における避難想定時間 ^{※3} | 避難可否 |
| 一般者 | 957m | 約16分 | 40分(狩野川、黄瀬川) | 可 |
| 要配慮者 | | 約32分 | | 可 |

| 避難先：大岡南小学校 | | | | |
|------------|--------|------|---------------------------------|------|
| 種別 | 最長避難距離 | 避難時間 | 危険水位設定時における避難想定時間 ^{※3} | 避難可否 |
| 一般者 | 1,990m | 約34分 | 40分(狩野川、黄瀬川) | 可 |
| 要配慮者 | | 約67分 | | 不可 |

| 避難先：大岡中学校 | | | | |
|-----------|--------|------|---------------------------------|------|
| 種別 | 最長避難距離 | 避難時間 | 危険水位設定時における避難想定時間 ^{※3} | 避難可否 |
| 一般者 | 1,714m | 約29分 | 40分(狩野川、黄瀬川) | 可 |
| 要配慮者 | | 約58分 | | 不可 |

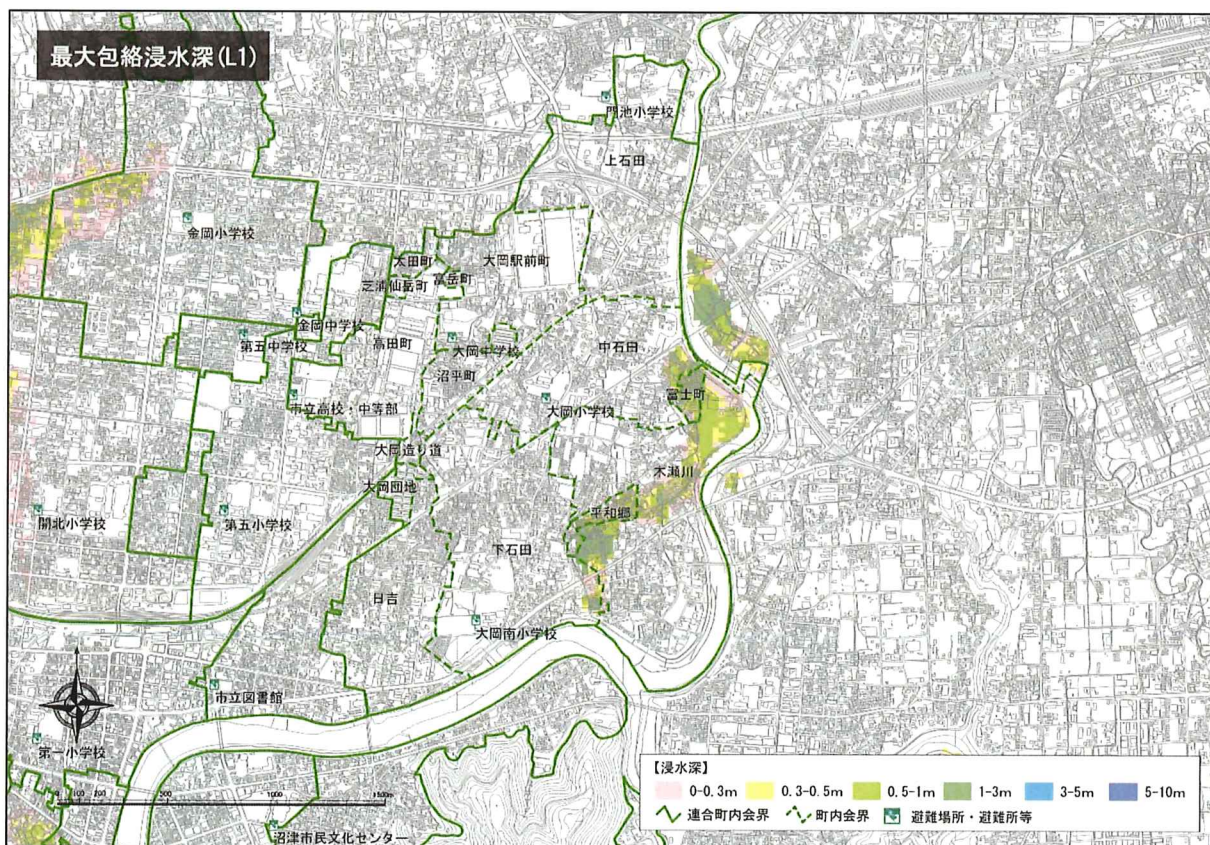
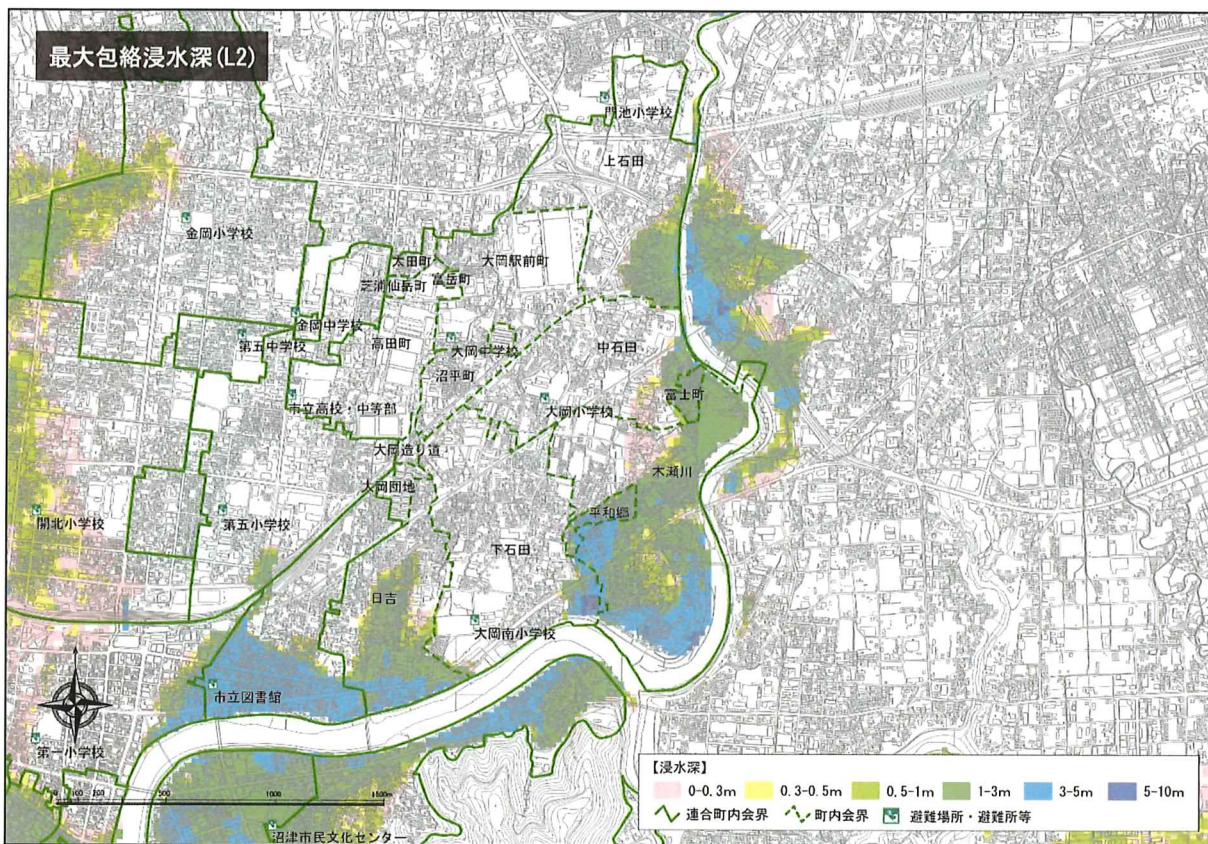


地形図で自宅の位置を確認してみよう

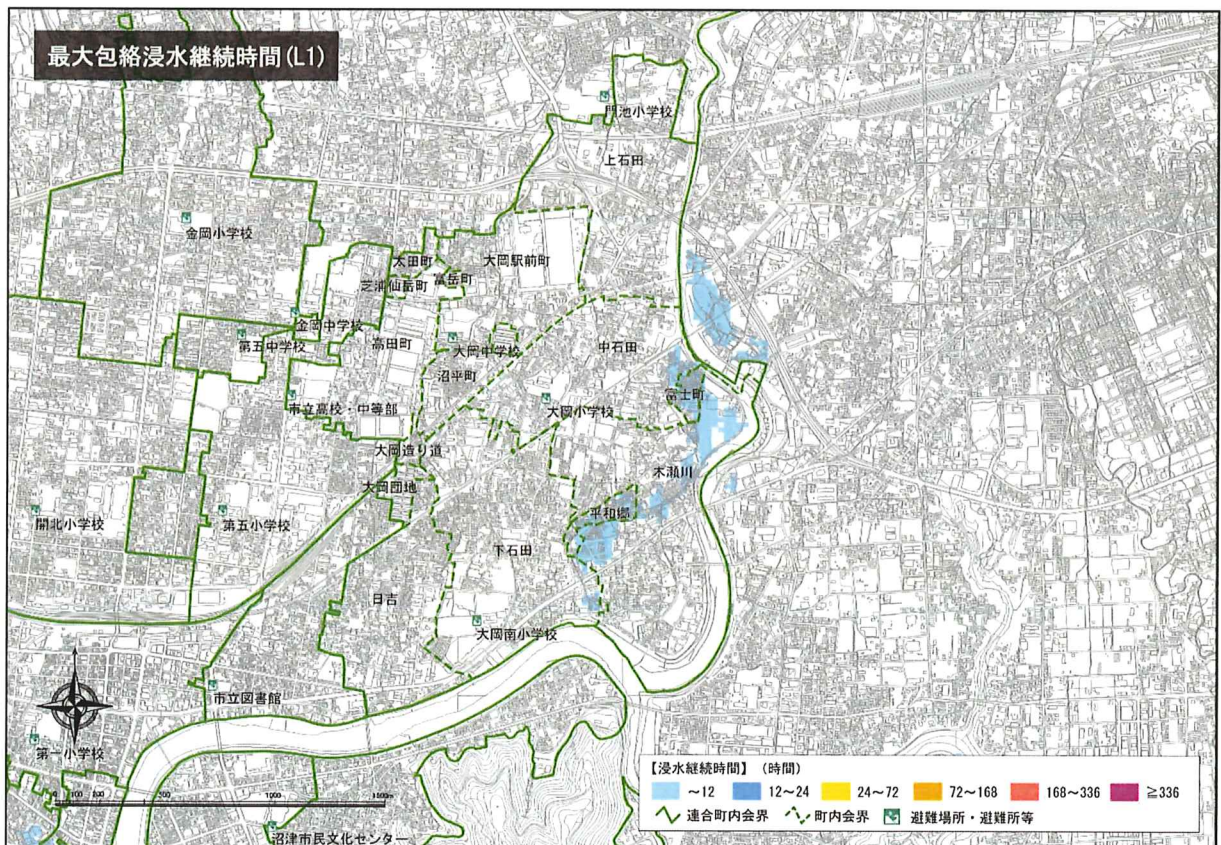
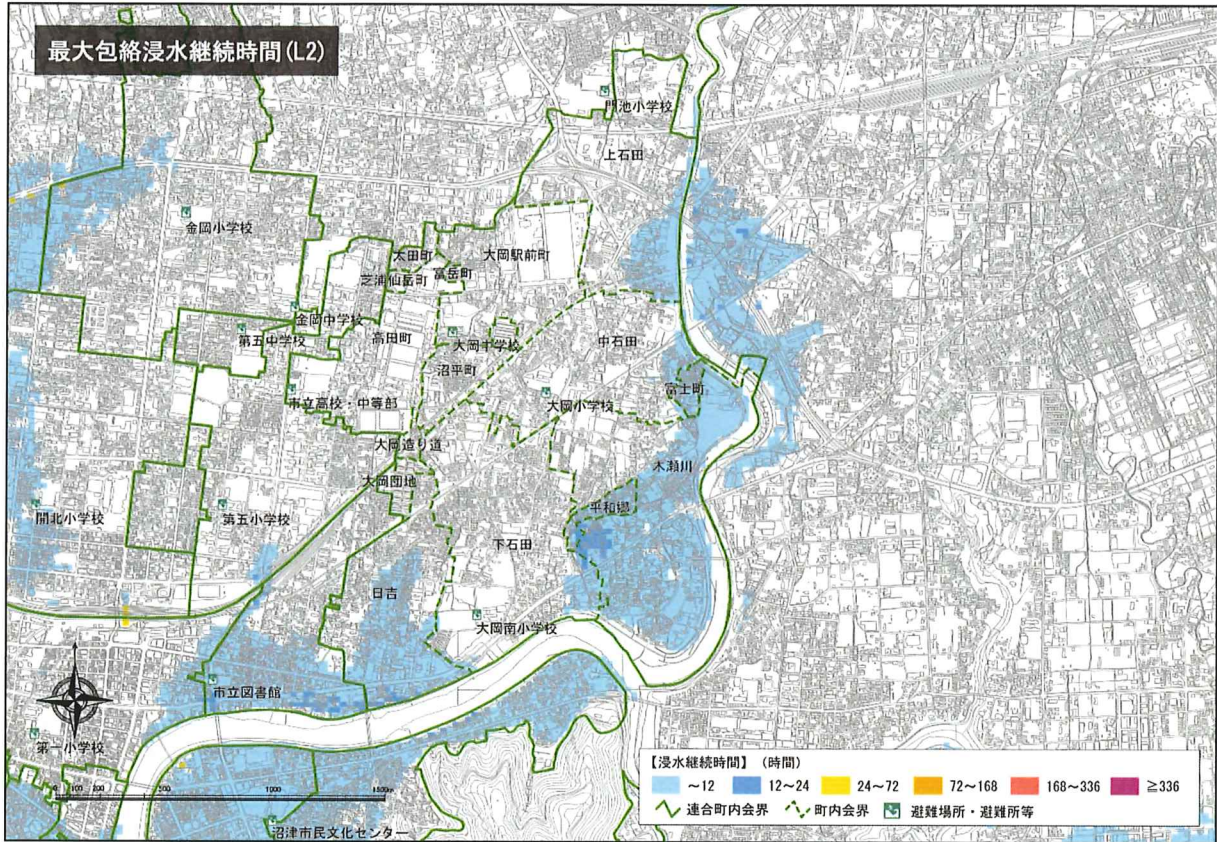


地形図

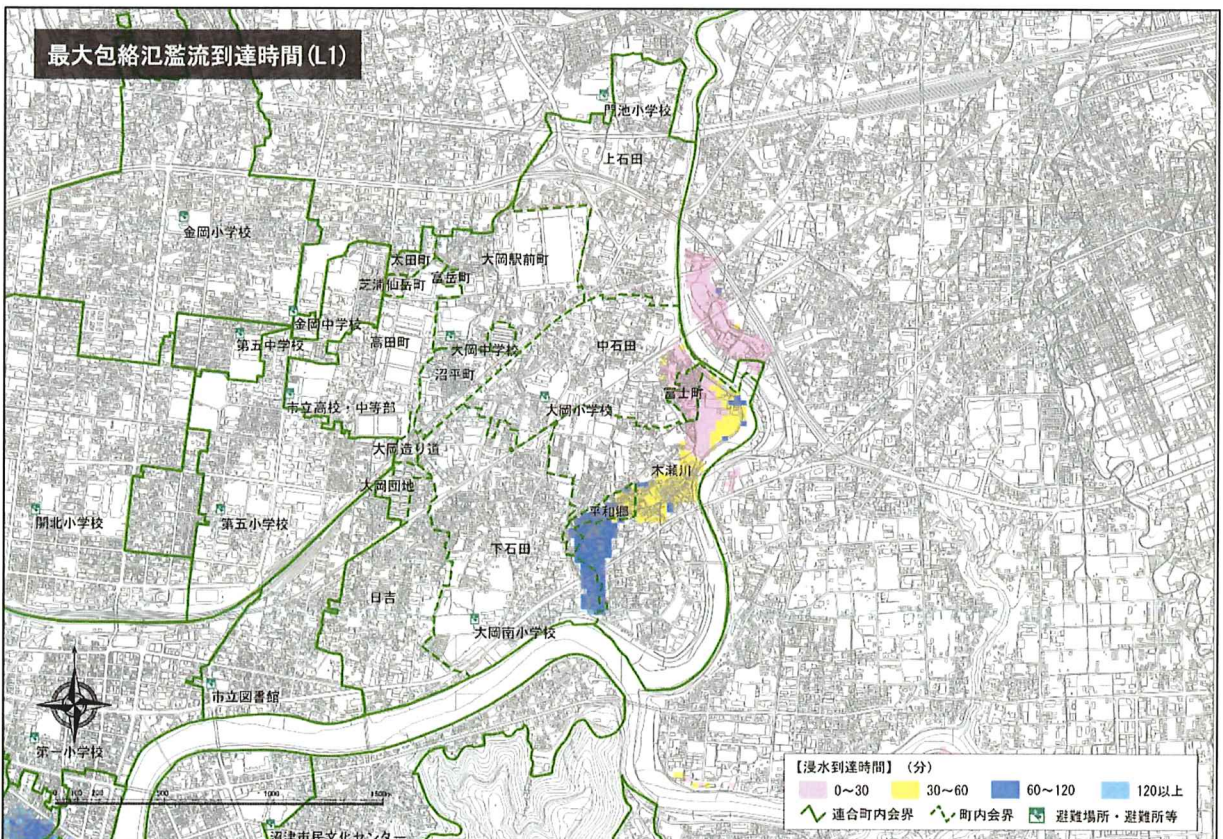
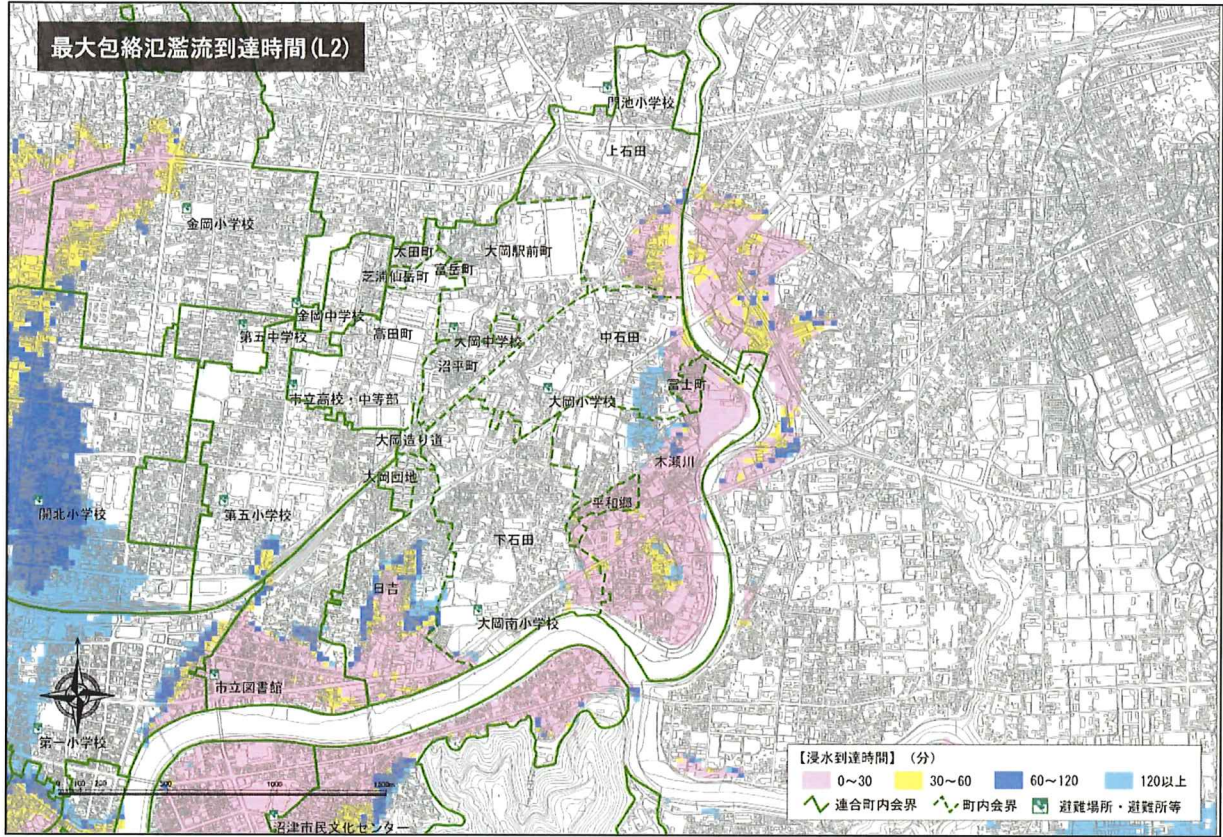
浸水範囲と浸水深を確認してみよう



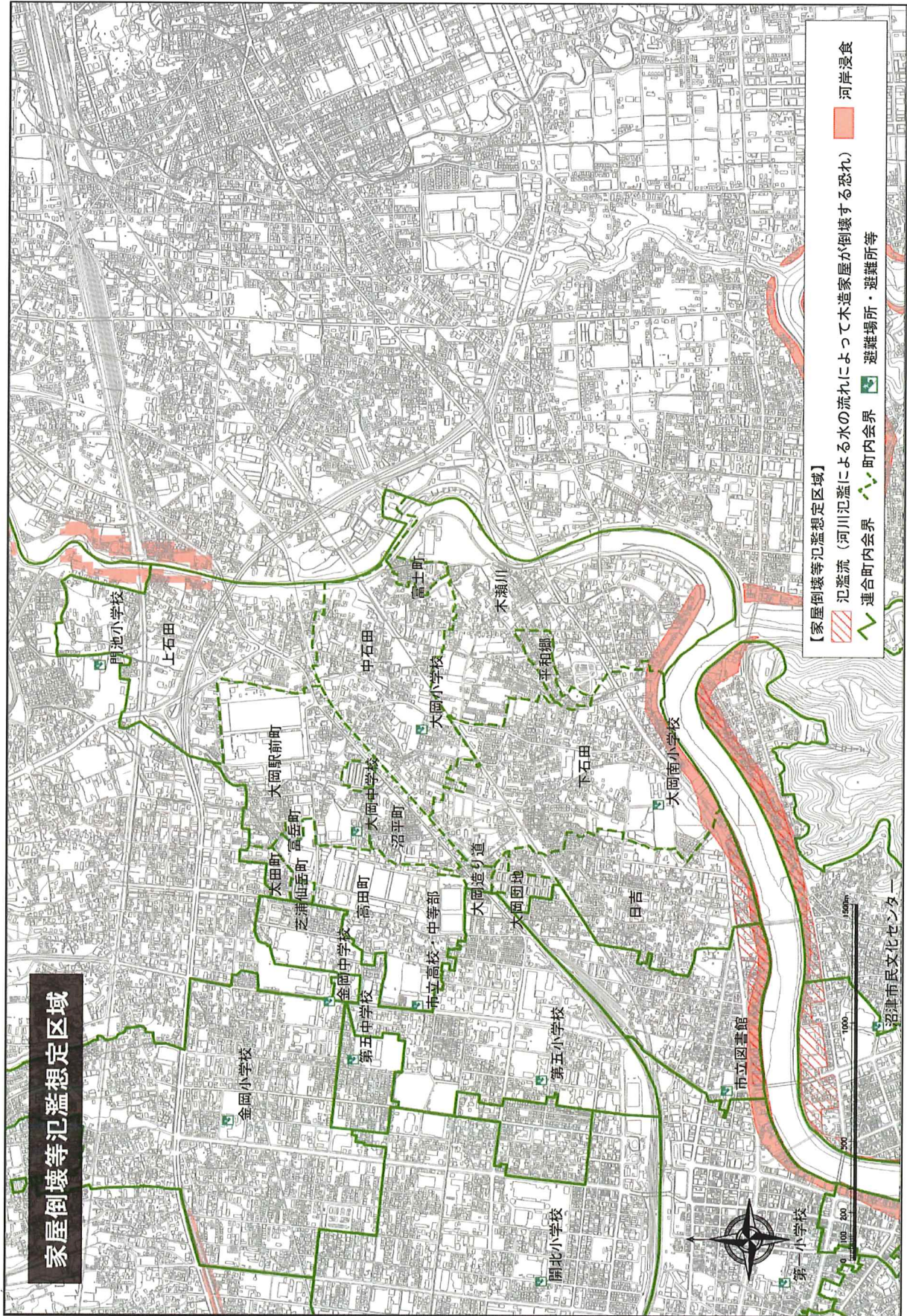
浸水継続時間を確認してみよう



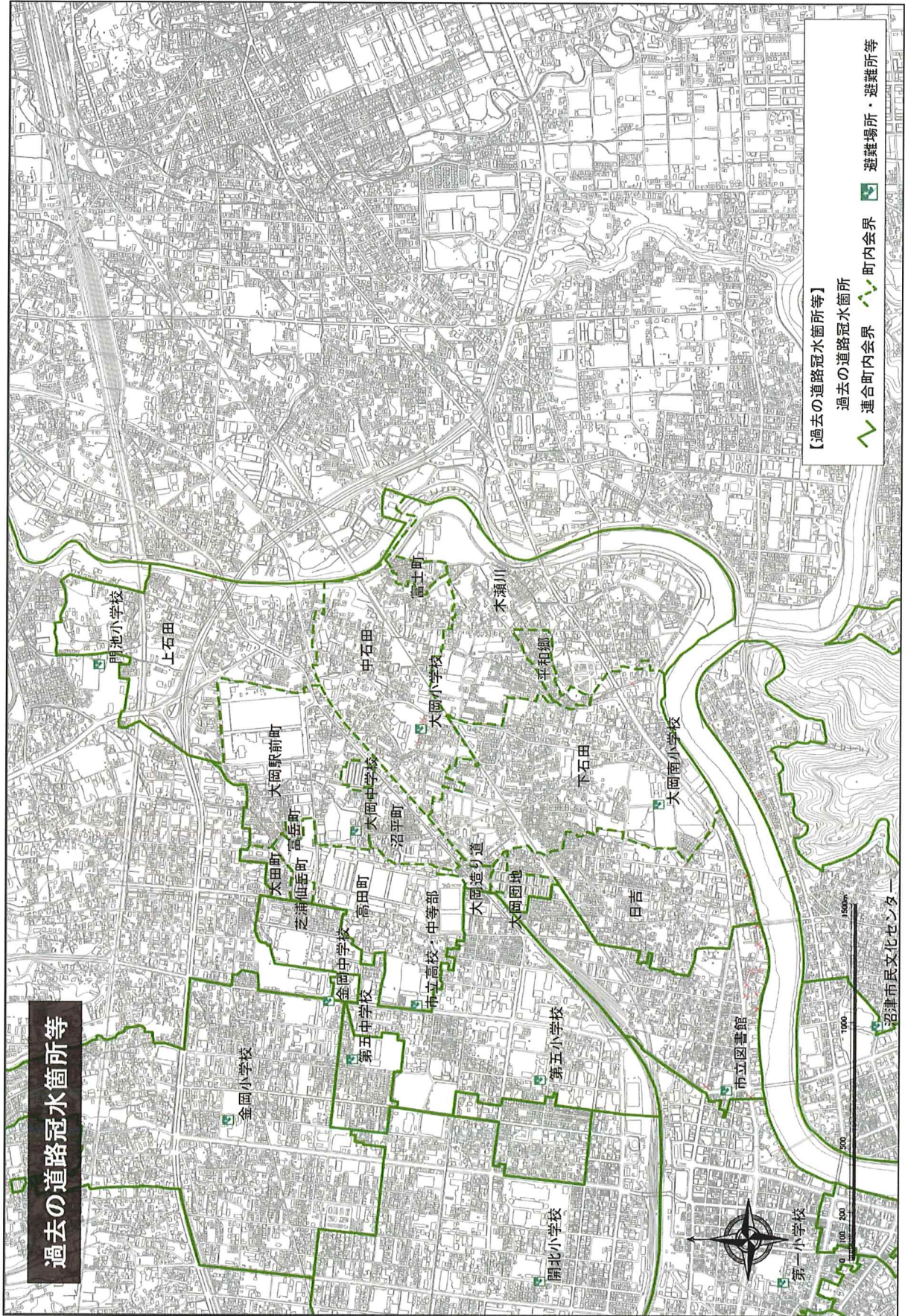
氾濫流到達時間を確認してみよう



家屋倒壊等氾濫想定区域を確認してみよう



過去の浸水箇所を確認してみよう



土砂災害ハザードマップを確認してみよう

