

マイタイムライン作成地区別ガイドライン
〈浮島地区〉

浮島地区について

地区の南部は低地帯が続き、地区内を流れる複数の河川が合流する高橋川が氾濫した際には広範囲で浸水被害が想定されています。

北部は愛鷹山のすそ野に位置するため、急傾斜地を有しており、土砂災害の危険が想定されています。

令和3年7月豪雨では、沼川・高橋川の氾濫を起点として床上浸水が広範囲で発生したほか、石川、荒久の一部で土砂災害が発生し、甚大な被害をもたらしました。

1 該当する単位自治会

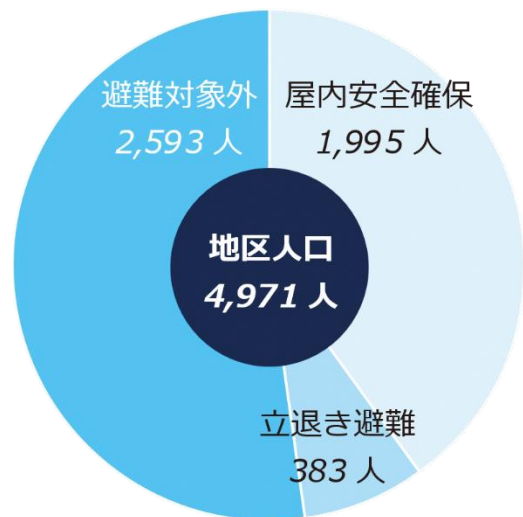
根古屋、東井出、西井出、平沼、石川、荒久

2 地区内で洪水浸水を及ぼす河川

沼川、高橋川

3 地区周辺の雨量

- 令和元年10月台風19号
165.0mm (10/11~12日)
- 令和3年7月豪雨
382.0mm (7/1~3日)
- 令和3年9月豪雨
105.0mm (9/1~2日)



図：地区の避難人口の割合

4 地区の避難人口と指定緊急避難場所

地区内の避難人口は、立退き避難が1,995人、屋内安全確保が383人、合計2,378人となっています。浮島地区の人口は約4,971人のため、約5割の方が立ち退き避難又は屋内安全確保が必要な状況です。

指定緊急避難場所として浮島小学校、浮島中学校を指定しています。

市が避難情報を発令したときには浮島小学校を避難場所として開設します。自主避難者がいた場合や、浮島小学校だけでは避難者を受け入れられないときは、浮島中学校を開設します。

避難場所	延べ床面積 (㎡)	※収容人数 (人)
浮島小学校	5,017	1,064
浮島中学校	4,754	1,008

※収容人数は感染症等に配慮しない形での目安

5 洪水地区タイムライン例

隣接する愛鷹地区、原東部地区、原西部地区を流れる沼川・高橋川の影響により、道路冠水や浸水被害が頻発しています。

洪水浸水想定区域における浸水深は3～5m、浸水想定時間は概ね1～3日となっています（いずれも想定最大規模）。

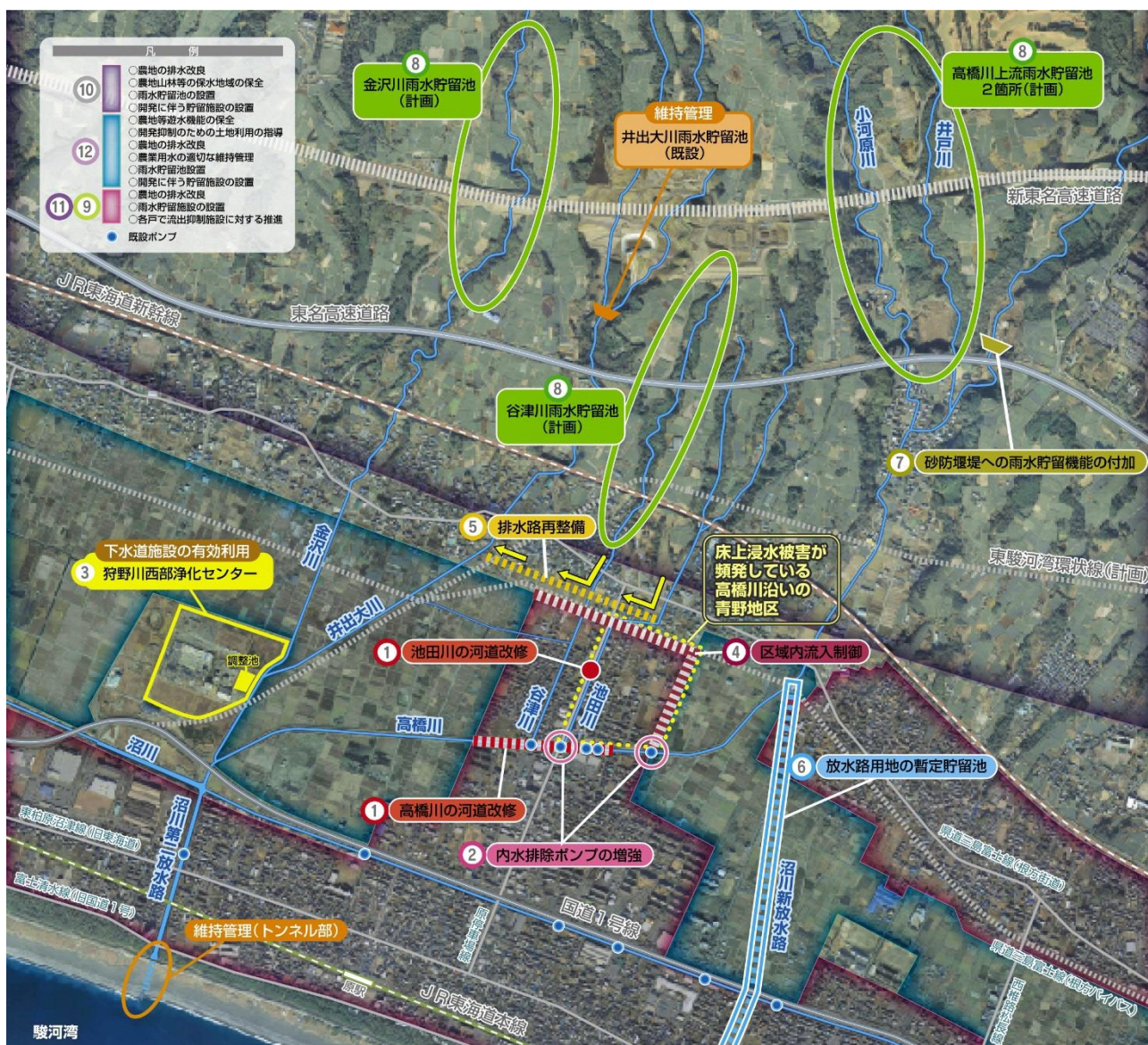
また、北部の急傾斜地は土砂災害（特別）警戒区域が指定されているため、土砂災害警戒情報や市からの避難情報が発令された場合には速やかに避難が必要です。

水位状況は静岡県サイポスレーダーやテレビのdボタン等から最新の情報を確認できます。

河川名称	警戒 レベル	沼川 今沢橋	高橋川 青野	対応	土砂災害
堤防高	5相当	－	4.2m	<p>自宅が浸水していないならば最新の注意を払って立退き避難</p> <p>避難行動要支援者がいる場合は2階以上など自宅の高い場所に避難</p> <p>河川の付近に居住していてすでに付近が浸水している場合は立ち退き避難はしない</p>	土砂災害発生
氾濫危険水位	4相当	－	3.0m	<p>避難要支援者は避難開始</p> <p>健全者も立退き避難または屋内安全確保により全員が安全な場所へ避難する</p>	土砂災害警戒情報
避難判断水位	3相当	－	2.2m	<p>連合自治会長は単位自治会長に、必要に応じ公民館や自治会館を避難所に開設するよう依頼</p> <p>避難行動要支援者は避難を検討</p> <p>市の避難所が開設された場合は必要に応じ民生委員や防災指導員等と協力し避難行動要支援者に声掛け又は同行避難</p>	大雨警報
氾濫注意水位	2相当	2.0m	1.8m	<p>情報ツールによる大雨や気象情報等の状況確認開始</p>	大雨警報
				<p>非常持ち出し品の準備</p> <p>避難行動要支援者は立ち退き避難の準備、2階以上に住居がある人は2階以上へ移動</p>	
水防団待機水位		1.5m	1.5m	<p>民生委員や防災指導員と協力し避難行動要支援者への声掛け</p>	

6 沼川（高橋川）流域豪雨災害アクションプランより

平成 20 年に策定された沼川（高橋川）流域豪雨災害アクションプランに基づき、雨水貯留地や沼川新放水路の整備に向けた取り組みが進められています。



7 地区別カルテ

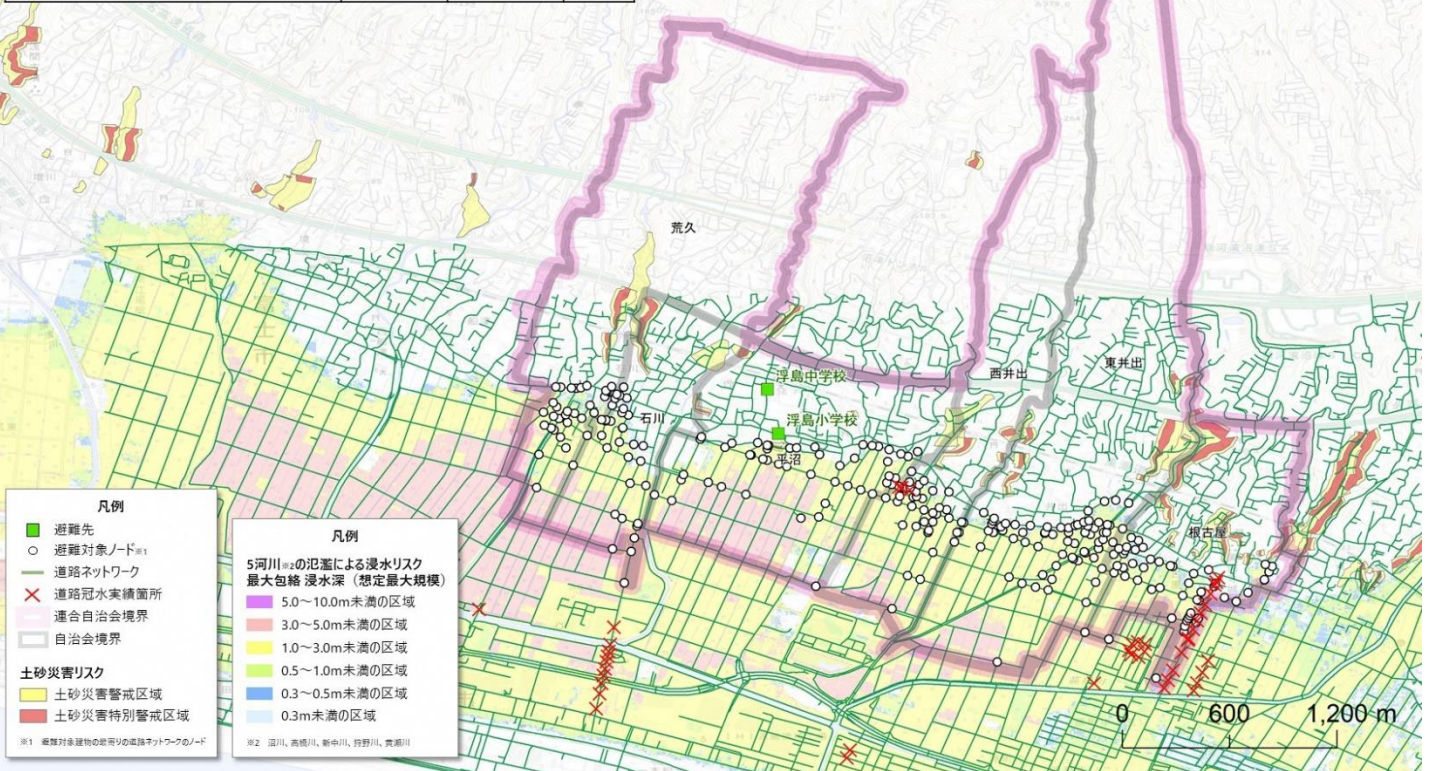
沼川と合流する高橋川が避難判断水位に到達した後に避難開始した場合、15分で避難所に到達できるか検証したところ、避難場所まで距離があることもあり、健常者でも避難を完了できない箇所があります。（153箇所の結節点のうち110箇所が避難困難の赤色を示しています。）健常者の方はもちろん、避難行動要支援者の方も避難判断水位に到達する前に避難を開始する必要があります。

川沿いの低地などは浸水が長期化するおそれがあり、また、隣接する原東部地区、原西部地区、愛鷹地区も洪水浸水想定区域であるため、避難の際は地区内の避難所だけでなく、安全で離れた地区の知人・友人宅を検討する必要があります。

浮島地区 地区別洪水避難カルテ 基本情報

避難先：浮島小学校			
自治会名	A:立ち退き 避難人口	B:避難先 収容可能人数	充足率 B/A
東井出、根古屋、西井出	1,196人	1,064人	89%

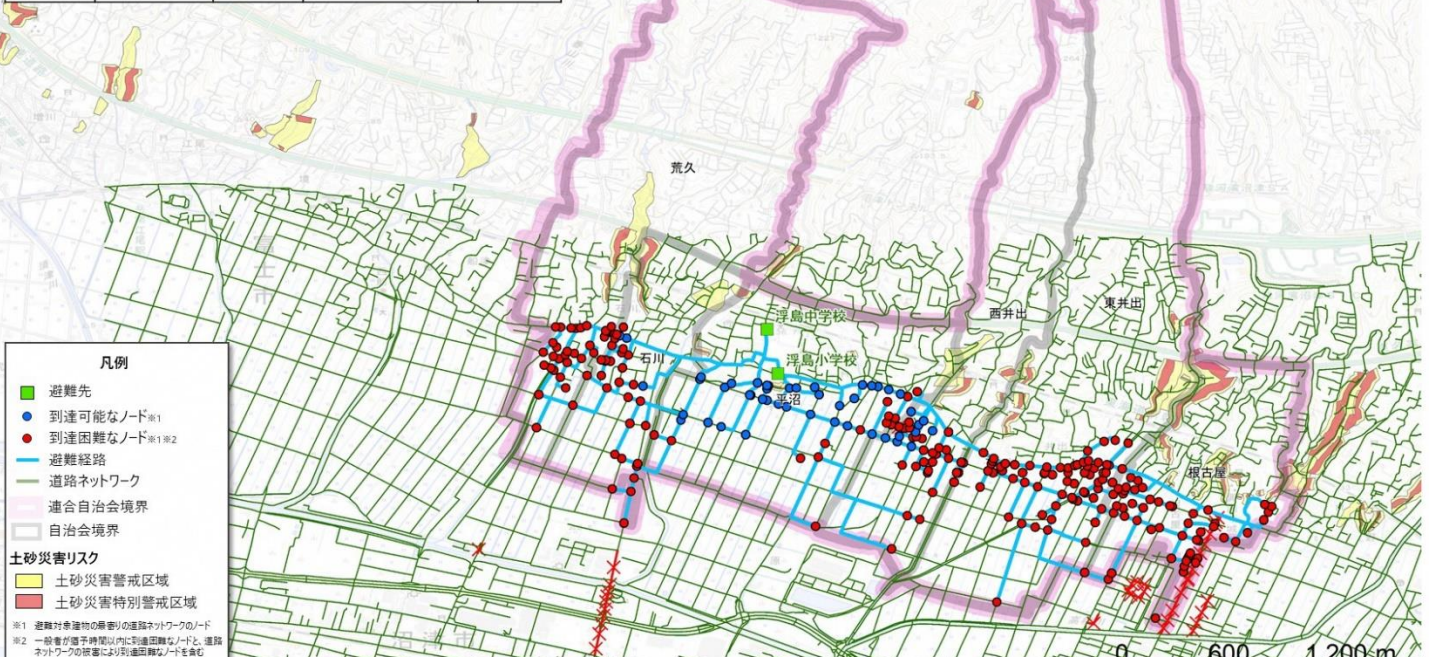
避難先：浮島中学校			
自治会名	A:立ち退き 避難人口	B:避難先 収容可能人数	充足率 B/A
石川、平沼、荒久	800人	1,008人	126%



浮島地区 地区別洪水避難カルテ 住民避難シミュレーション結果(冠水実績箇所:通行不可)

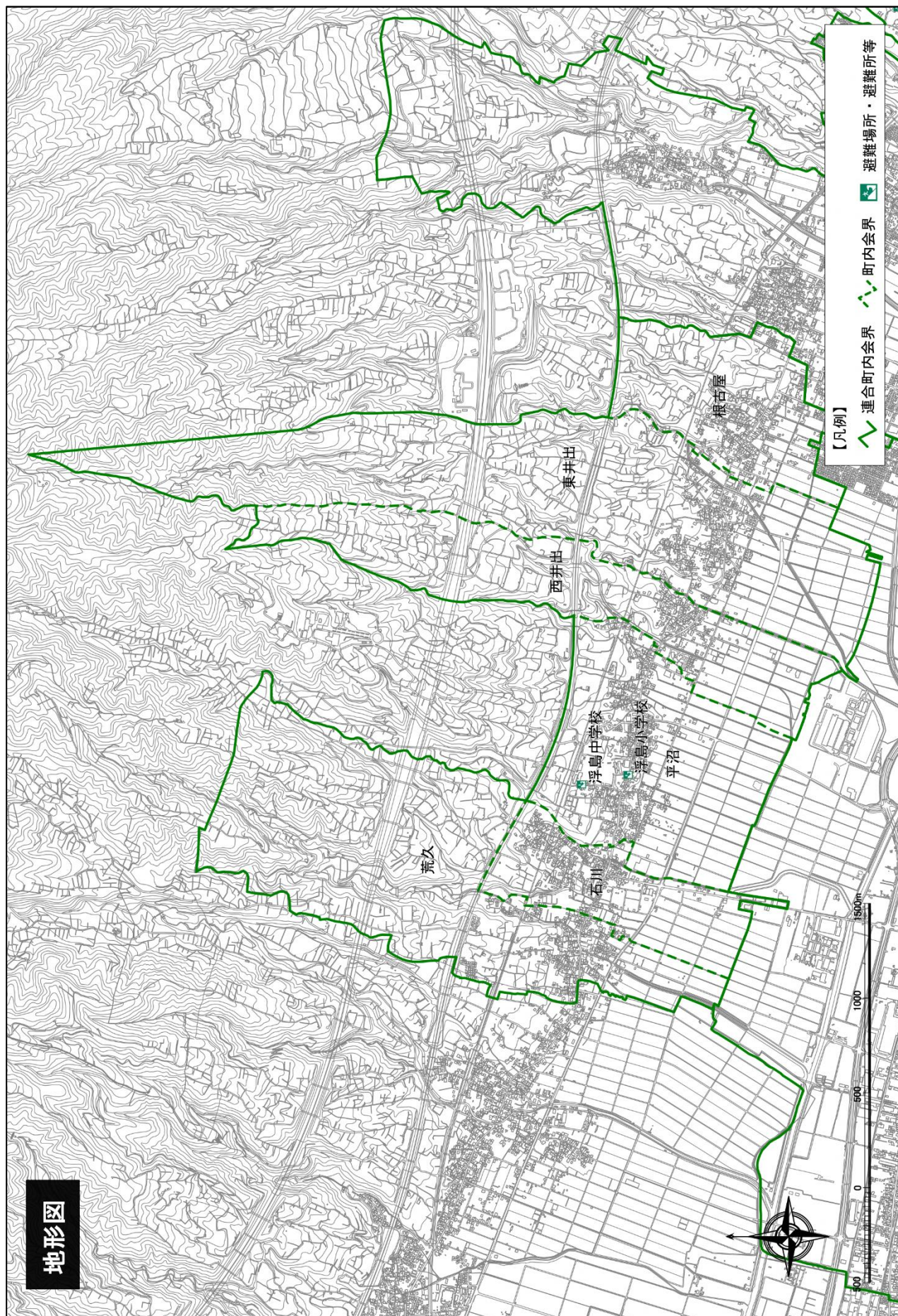
避難先：浮島小学校				
種別	最長避難距離	避難時間	危険水位設定時における避難想定時間 ^{※3}	避難可否
一般者	2,664m	約45分	15分(沼川、高橋川)	不可
要配慮者		約89分		不可

避難先：浮島中学校				
種別	最長避難距離	避難時間	危険水位設定時における避難想定時間 ^{※3}	避難可否
一般者	1,691m	約29分	15分(沼川、高橋川)	不可
要配慮者		約57分		不可

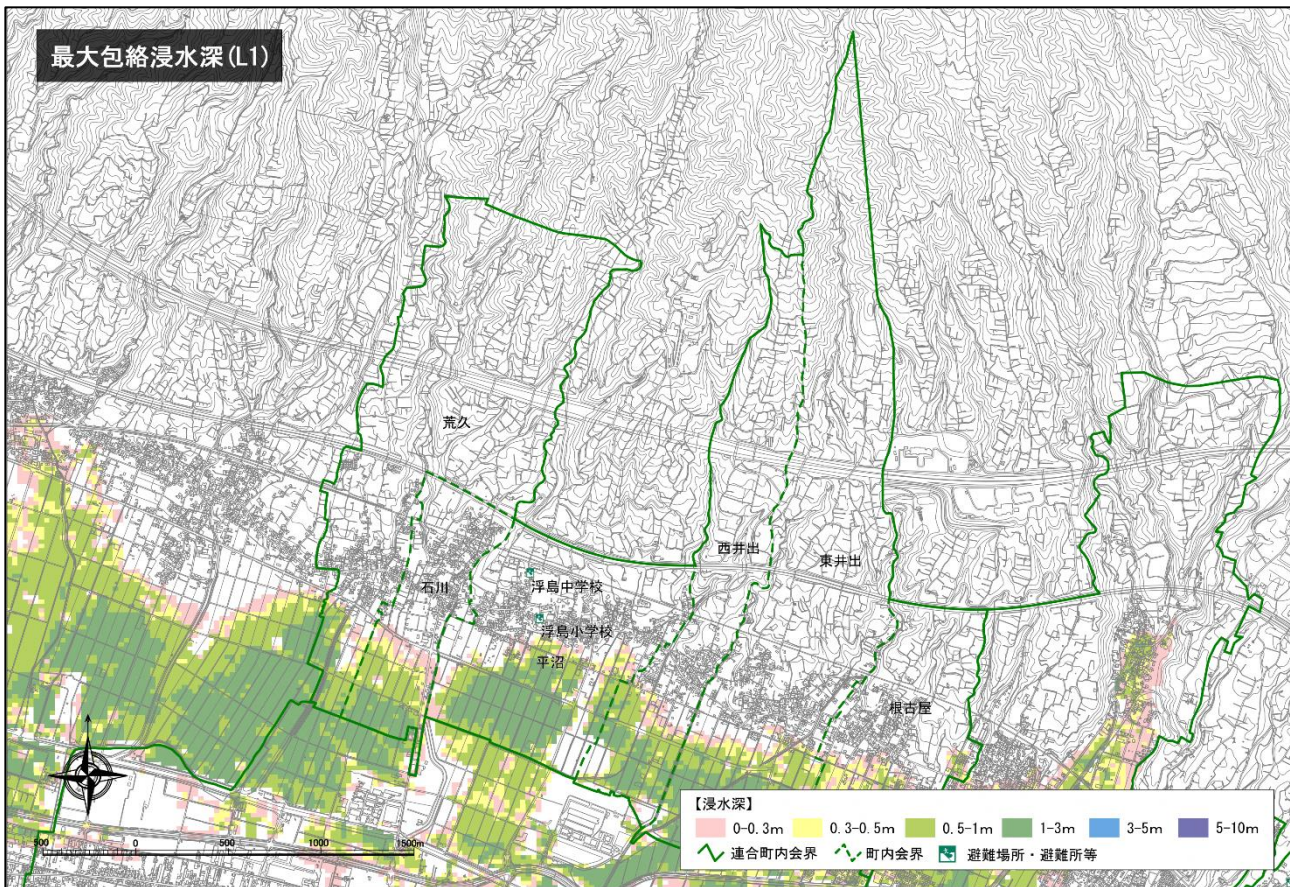
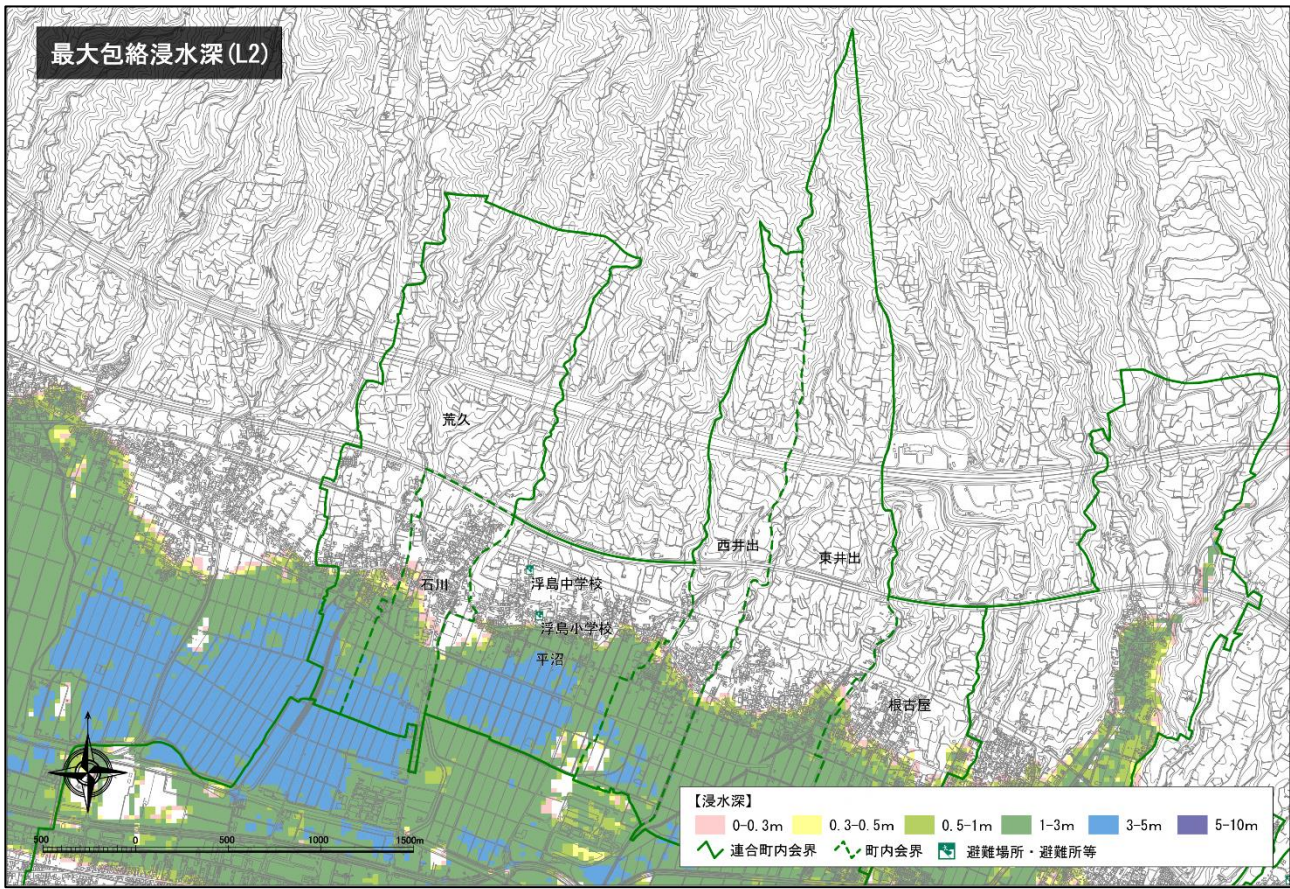


※3 平成22年度一級河川末光川外水害避難支援対策事業に伴う避難判断水位等検討業務委託報告書(3.水位周知河川の基本事項の整理【基準水位の検討】)による住民の避難活動開始から避難完了までの時間=15分

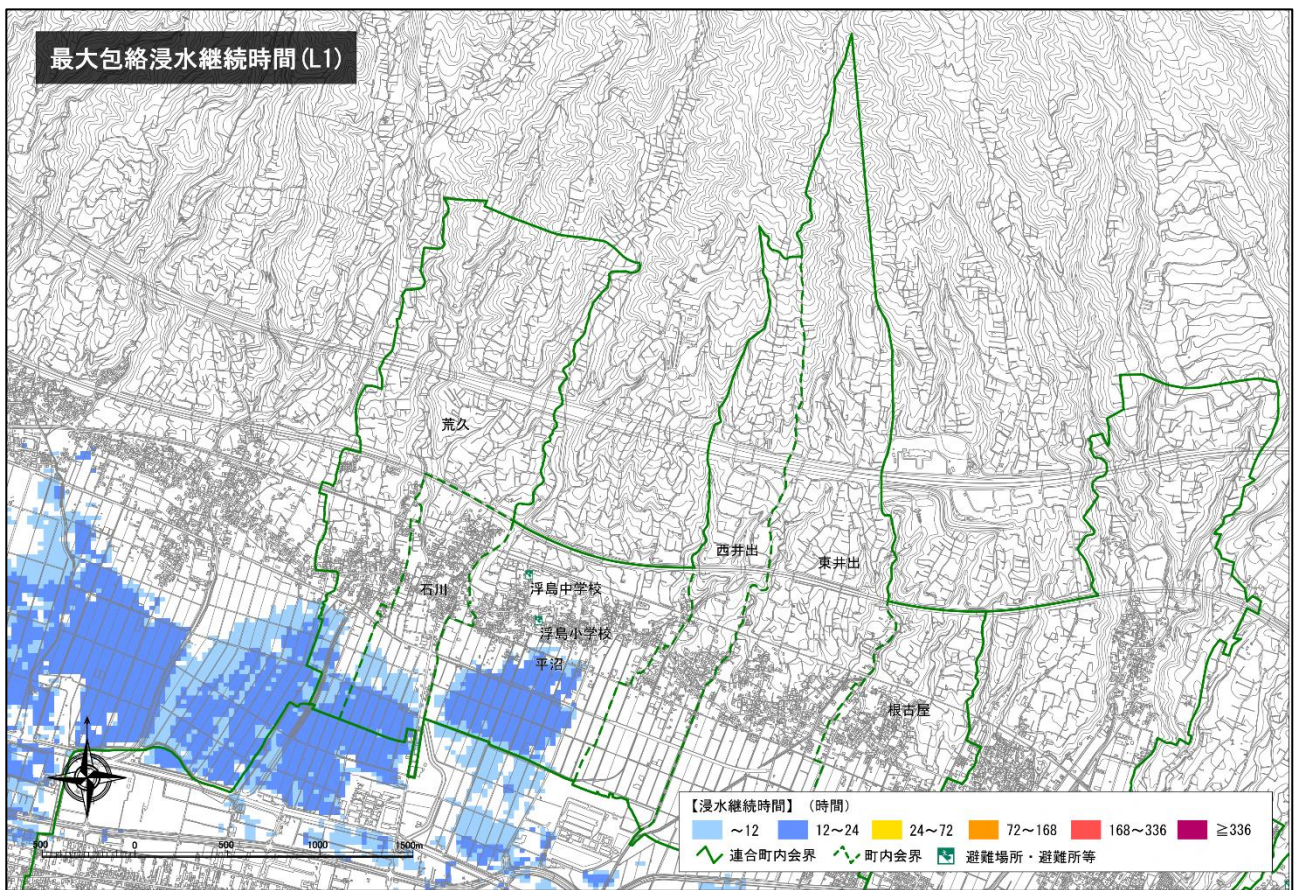
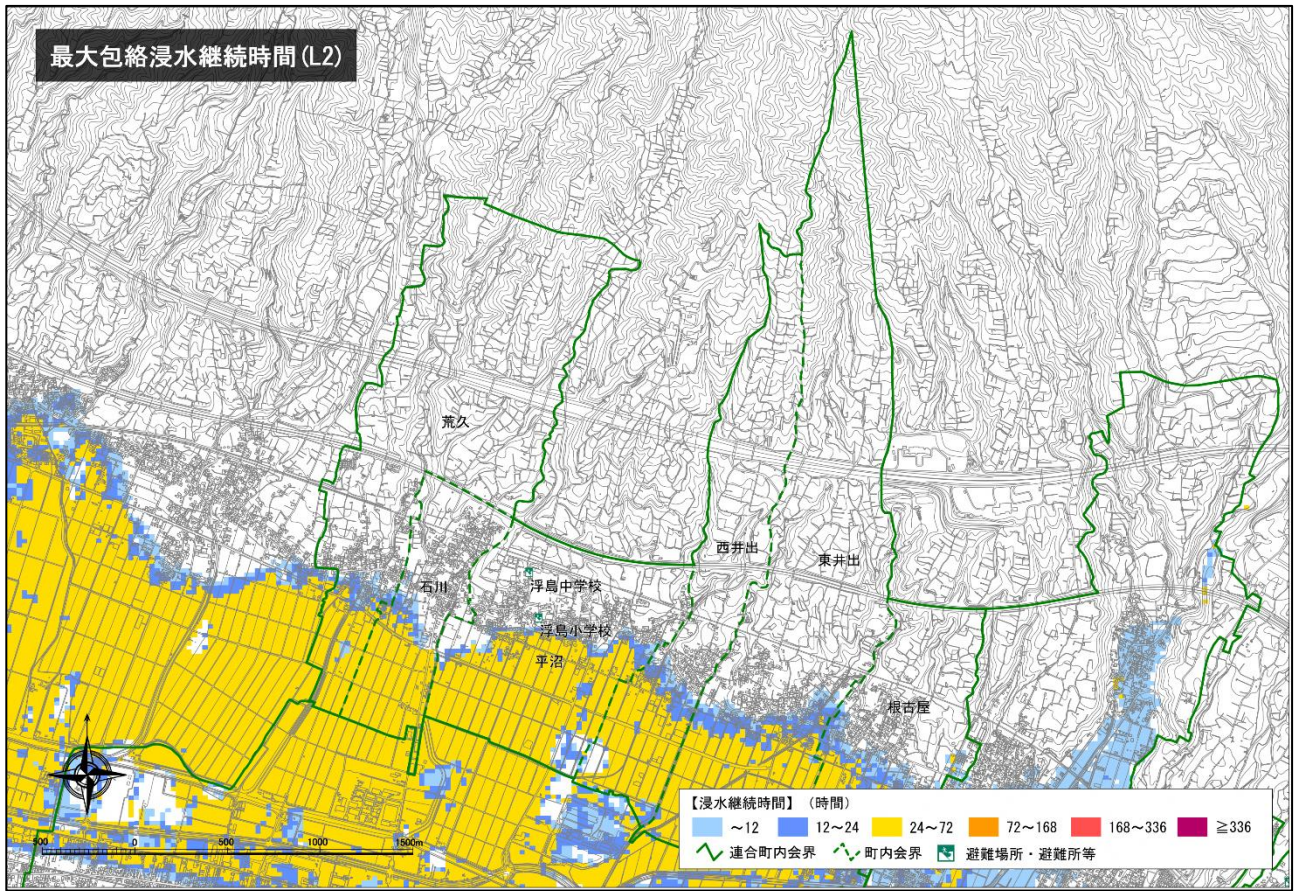
地形図で自宅の位置を確認してみよう



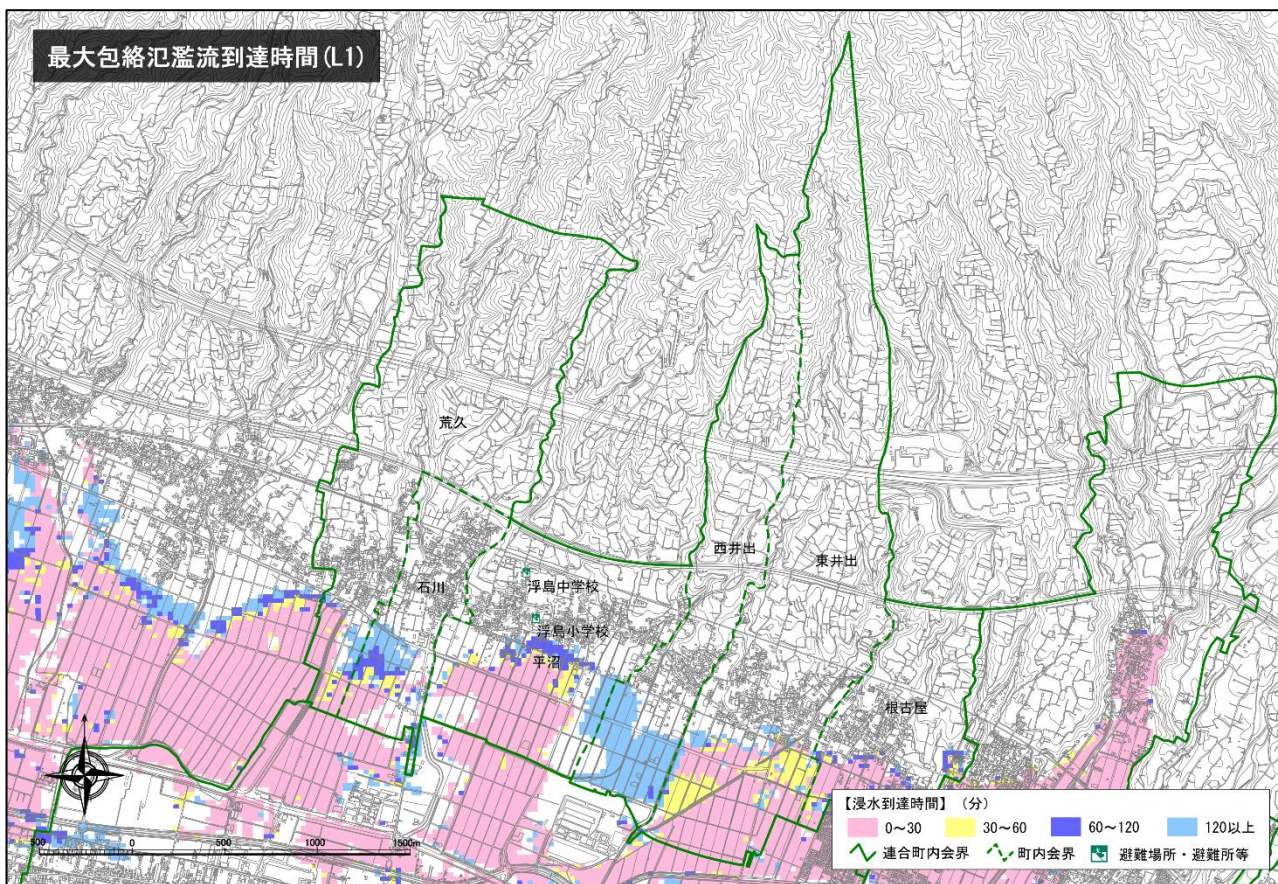
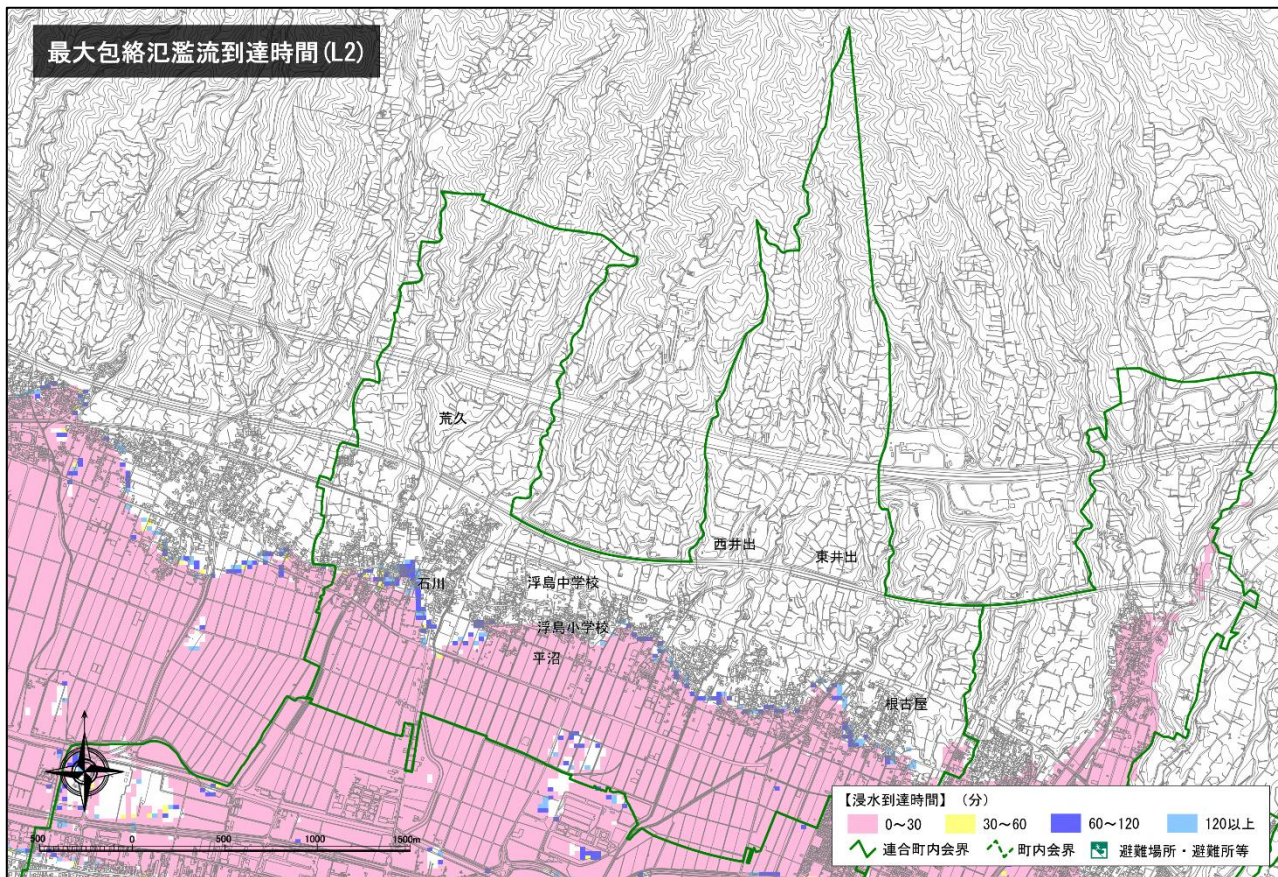
浸水範囲と浸水深を確認してみよう



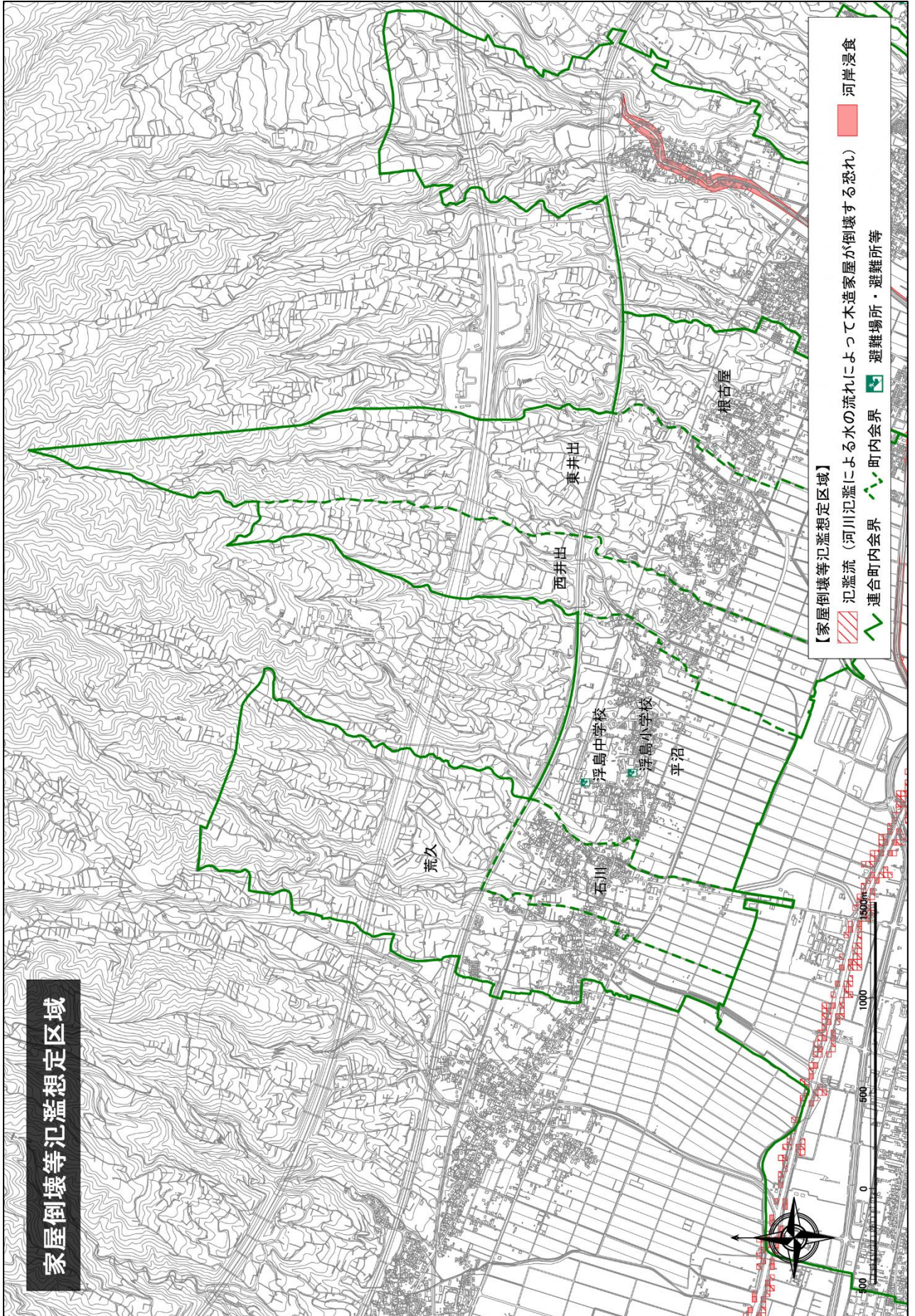
浸水継続時間を確認してみよう



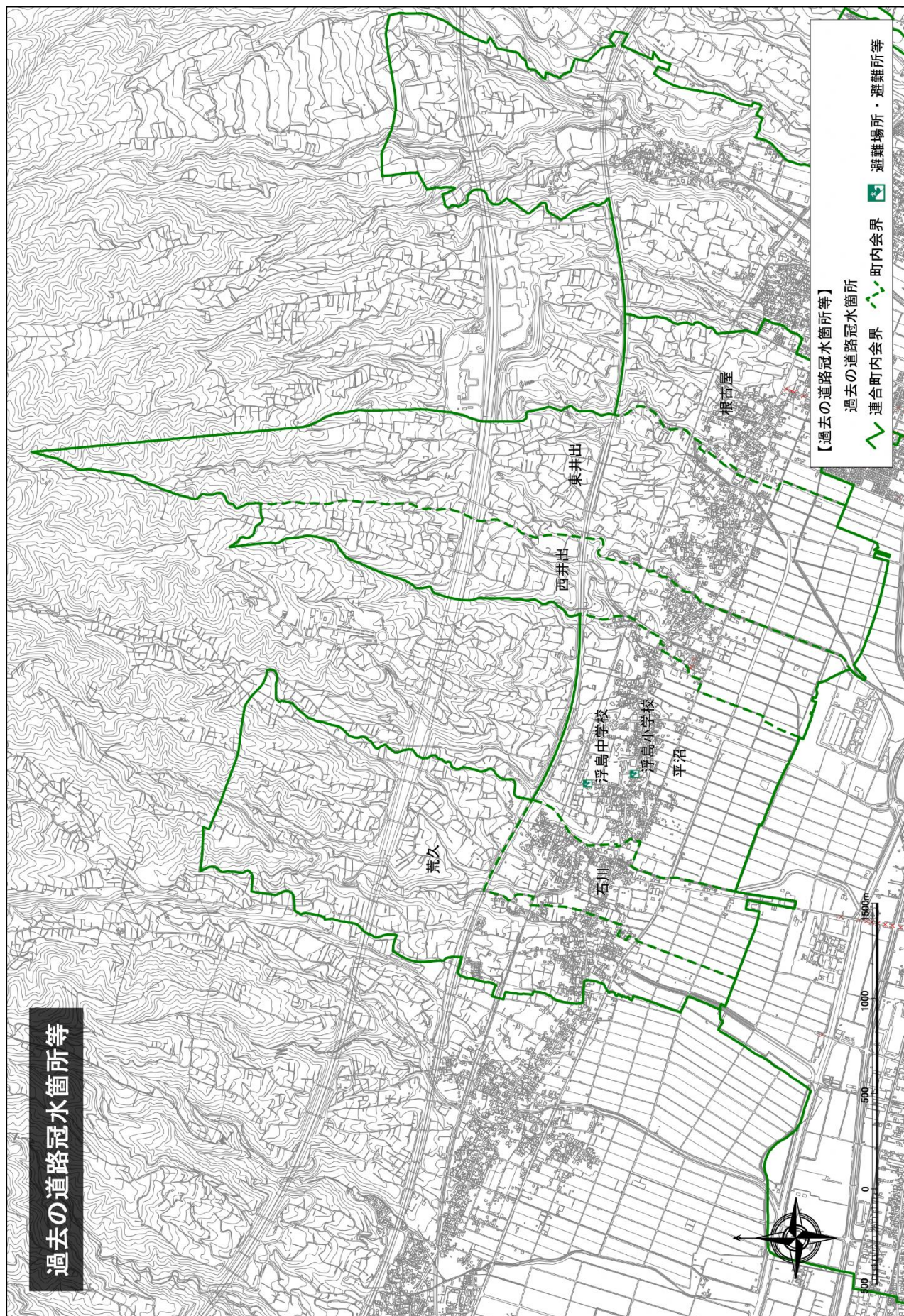
氾濫流到達時間を確認してみよう



家屋倒壊等氾濫想定区域を確認してみよう



過去の浸水箇所を確認してみよう



土砂災害ハザードマップを確認してみよう

