



市長	2026	
新春	対談	

深海から見える  
沼津の未来

猿渡 敏郎  
東京大学大気海洋研究所助教

沼津市長  
頼重 秀一



# 深海から見える 沼津の未来

## 日本一深い湾 深海に秘められた沼津の宝

広報ぬまづでは、毎年、一年の始まりに沼津にゆかりの深い著名人や有識者と市長が語り合う市長新春対談をお届けしています。

今年の特対談では、戸田で長年にわたり深海魚の研究と普及活動が続けている、東京大学大気海洋研究所海洋生物資源部門資源生態グループ助教の猿渡敏郎さんをお迎えしました。

日本一深い駿河湾に面する沼津。その海には、まだ知られていない魅力が詰まった「深海」という自然の宝があります。近年、深海魚を切り口にした取組が注目され、沼津の新たな魅力として全国から関心が寄せられています。深海という未知の世界を通して、沼津の海が秘める魅力と可能性を未来へどうつないでいくかについて語り合いました。

### 戸田から始まった研究とぬまづの宝

【市長】 明けましておめでとうございませう。今回は深海魚の研究者である猿渡先生に戸田にお越しいただき、沼津市駿河湾深海生物館を訪れた後、重要文化財松城家住宅にやって来まして。この場所でも深海魚を通して海の魅力についてじっくりお話を聞かせていただきます。猿渡先生には深海生物館を平成29年にリニューアルした際に監修をしていただきました。それ以前から、戸田とは深いつながりがあると同っています。

【猿渡】 はい。戸田は私の魚類学者としての出発点です。大学時代、沼津で研究活動をしていて、戸田のトロール船に乗せてもらい、研究に必要な魚を提供していただきました。東京大学大気海洋研究所の助手になってから、今の研究の柱であるアオメエソの調査のため戸田に通うようになったんです。

【市長】 そうなんですね。アオメエソってメヒカリのことですよ。

【猿渡】 メヒカリは生態に謎が多いんです。黒潮に乗って移動し、日本沿岸の海底で育ち、産卵のため回遊するところまでは分かっていますが、成熟した親魚がどこで産卵しているかは未だに謎なんです。

【市長】 それは知りませんでした。深海生物館には先生の研究の一端に触れられる標本の展示がありますよね。

【猿渡】 はい。展示品は単なる標本ではなく学術資料ですから、番号札を付けたまま展示しています。深海での姿に近づけるため、メヒカリは海底で休む姿、サギフエは斜め下を向いて泳ぐ姿にしているんですよ。

【市長】 タカアシガニの展示も迫力があります。

【猿渡】 あの展示は試行錯誤しました。海底にいるような姿を再現するため、上から吊るしてあるんですよ。また、卵から育てた成長段階の標本も展示して

いますが、非常に貴重な試料です。【市長】 他にも注目してほしい展示はありますか？

【猿渡】 ミツクリエナガチヨウチンアンコウですね。オスがメスに寄生する珍しい魚で、その状態の標本を展示しています。また、まるで海底を走る装甲車のような形をしたキホウボウも見てもいいですよ。

【市長】 観察すると面白い発見がありますね。

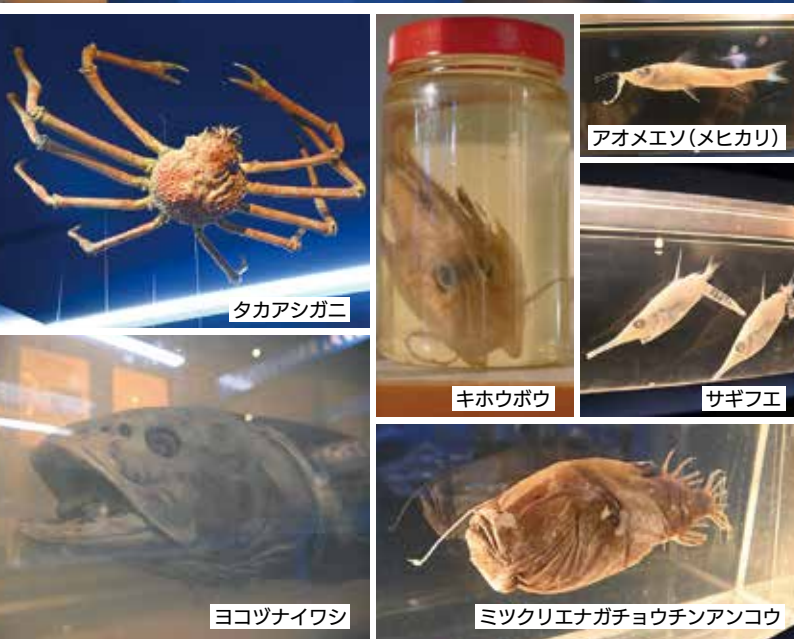
【猿渡】 希少な展示としては、ヨコツナイワシの標本もあります。体長1メートルを超えるヨコツナイワシは駿河湾で採集された、世界で6個体目の極

めて貴重な標本です。深海魚の特徴から駿河湾の奥深さや多様性を感じてもらいたいです。

【市長】 駿河湾が多様な生き物を育む海だということが伝わってきますね。沼津は海が市街地から近く、海岸線も長い。毎年、環境省が行っている海水浴場の水質調査では、沼津の海水浴場が小笠原や沖縄と並び、高く評価されています。

【猿渡】 沖縄と並び評価とは驚きです。沼津の海は本当に特別な海ですね。

【市長】 これほど美しく多様な海が身近にあることは、沼津の大きな魅力であり、まさに宝です。





## 見て・触れて・楽しむ深海魚

【市長】 猿渡先生は深海魚について学校や地域で出前授業をされています。実際に深海魚に触れる体験は貴重ですが、どのような思いで取り組まれているのでしょうか。



【猿渡】 深海魚の魅力を伝えるとともに、海洋生物学を広く普及する「学びの場」にしたいという思いがあります。毎年行っている戸田深海魚大学は、子供から大人まで誰でも参加できる1日限りのイベントです。会場では、深海魚を間近で観察したり実際に触れたりしながら、研究者がその場で生態などについてわかりやすく解説します。全国から参加者が集まる、インパクトある企画ですよ。

【市長】 普段は間近で見られない深海魚を、実際に触って専門的生態を知ることができるのは、このイベントならではの体験ですね。

【猿渡】 そうなんです。以前、戸田観光協会主催の戸田深海魚まつりでも深海ザメの公開解剖を行ったことがありますが、全国から多くの人が集まり、深海魚がこんなに世間一般を惹きつけるのかと驚きました。実際に、昨年の魚類学会で研究発表をした京都の高校



頼重 秀一(よりしげ しゅういち)  
沼津市出身。沼津市議会議員、沼津市議会議長を経て、2018年から沼津市長を務めている。好きな魚料理はアジフライ。

生は、毎年深海魚大学に参加してくれている子だったんですよ。戸田での体験が学びにつながっていることを実感できて、とてもうれしかったですね。

【市長】 それはうれしいですね。市では、以前から未利用魚をなんとか活かせないかという視点で、深海魚に着目してきました。これまで捨てられていた魚に、沼津の宝となる可能性があると考えたからです。水産資源を無駄なく活用することは、行政が取り組むべき課題です。庁内で深海魚プロジェクトを立ち上げるなどの取組により、いまでは深海魚が沼津を代表するキラークンテンツとなりました。

【猿渡】 深海魚を通じて海や沼津を知ってもらえるのはいいですね。戸田のトロール船で取れる深海魚は種類が多いんです。深海魚大学も毎年内容を工夫しながら、より多くの人に参加してもらえる、長く続く取組にしていきたいですね。

## 食べて広がる深海魚の魅力

【市長】 深海生物館には「美味しい深海魚」という展示コーナーがありますよね。

【猿渡】 はい、私の研究のキーワードは「喰える雑魚なので、深海魚も立派な食材だということ」を伝えたいんです。見た目で敬遠されがちですが、実は美味しい魚が多いんですよ。

【市長】 メヒカリが代表的ですね。メヒカリやメギスの唐揚げなどは、食べたことのある人も多いですね。

【猿渡】 メヒカリは鮮度が良いと身がふっくらしていて、唐揚げはもちろん、塩焼きや煮付けにしても絶品です。深海魚は脂の質が良く、シンプルな調理ほど素材のうまみが引き立ちます。

【市長】 深海魚大学にも「食べる」という視点を取り入れたら面白そうですね。

【猿渡】 ええ、試食会や料理教室ができたらいいですね。深海魚料理コンテストを開いて、その場で渡された魚で料理してもらおうのも面白いと思います。私が中学校や高校で行っている出前授業は、深海魚を学んだあと、実際に調理して食べてもらっています。最初は驚いていた生徒たちが、「美味しい」と笑顔になる瞬間が印象的です。

【市長】 見た目からは想像できない美味しさが伝わると、ぐっと興味が湧きますよね。

【猿渡】 深海魚は家庭で料理しても美



味しいんです。私も東京の自宅に戸田から深海魚直送便を取り寄せて、料理する様子を動画で撮影したりしました。

【市長】 いろんな調理法を知ってもらうことで深海魚の美味しさが広まってほしいですね。深海魚はふるさと納税の返礼品にもなっていて、地域の宝をPRしながら地元産業を支えることにもつながっています。

【猿渡】 沼津といえば深海魚、そして「美味しい深海魚」という認識が広がれ



ば、さらに需要は高まるはずですよ。

【市長】 深海魚を食べてみたいと思ったら、沼津に足を運んでほしいですね。

【猿渡】 ええ。沼津には水揚げされたばかりの新鮮な深海魚がありますし、最近では工夫を凝らした深海魚料理を出すお店も増えていきますから。

【市長】 はい、いけすで生きたタカアシガニの姿が見られるお店もあったりして楽しいですね。

猿渡 敏郎(さるわたり としろう)  
東京大学大気海洋研究所海洋生物資源部門資源生態グループ助教。深海魚を研究し、未利用魚活用に取り組む。好きな魚料理はメヒカリのお刺身。





1



2



3



4



5



6



7

1. 環境省が発表した「令和7年度水質が特に良好な水浴場」11カ所のうち、5カ所が沼津の海水浴場。
2. タカアシガニの放流には、戸田小中一貫学校の子供たちも参加。
3. 海上からのアクセスも向上し、にぎわい拠点としての可能性がさらに高まった沼津港。
4. 昨年9月、第16回みなとオアシスSea級グルメ全国大会inあおもりで「沼津あじフライたるたるサンド」が優勝。
5. 未来へ向けたまちづくりが進む中心市街地では、沼津駅南口交差点の地上横断化が実現。
6. 全国から深海魚ファンが集まり、深海魚の展示や即売会にぎわう戸田深海魚まつり。
7. 発端丈山からの眺望。日本一深い駿河湾、日本一高い富士山を一望できるのは沼津ならではの風景。

## 海の恵みで沼津のブランド力を高める

【市長】 今、地方都市は人口減少や産業の縮小など厳しい状況にあります。そのような中で、地域ならではの資源をどう活かすかが重要で、沼津にとって大きな柱のひとつが海の恵みです。実際、沼津には全国に誇れる地元の水産物を活かした料理があり、海の魅力を発信するコンテンツとして大きく貢献しています。

【猿渡】 令和5年に開催された「Sea級グルメ全国大会in沼津」に呼んでいただきましたが、あれほど大規模なイベントだとは思わず驚きました。

【市長】 2日間で約12万人が来場した、最大規模の大会でした。昨年9月に青森で開催された全国大会では「沼津あじフライたるたるサンド」がグランプリを獲得し、沼津の海のブランド力に注目が集まりました。

【猿渡】 それはすごいですね！

【市長】 沼津名産のアジをフライにし、緑色のタルタルソースをかけてパンで挟んだ逸品です。実は市内の店舗でも販売が始まっているんですよ。

【猿渡】 それはいいですね。海の恵みが、ちゃんと地域の価値として形になっていると感じます。

【市長】 沼津港も整備を進め、内港に浮桟橋を設けたことで海上からのアクセスが良くなりました。ヨット体験など、海に親しむ取組も行っています。

【猿渡】 深海魚大学で戸田に住む子が深海魚を恐る恐る触るのを見ると、地元の子でも触れる機会は少ないのかなと感じます。身近だからこそ魅力に気づきにくい面もありますよね。

【市長】 その通りです。戸田では、タカアシガニに標識を付けて放流する取組も行っています。自然を身近に感じてもらい、貴重な機会になっています。

【猿渡】 そのような成果を整理して発信できれば、研究としても、地域の取組としても大きな意義がありますね。

## 海とともに生きるまち

【市長】 現在、沼津市では沼津駅周辺総合整備事業の着実な事業進捗が図られており、中心市街地では沼津駅南口のにぎわい拠点や中央公園の再整備に着手するなど、まちなかに新たな魅力が生まれようとしています。同時に、沼津の魅力を伝えていくためには海がもたらした文化や食の魅力を伝える取組も大事だと再認識しました。

【猿渡】 沼津を訪れるたびに感じるのは、海がすぐそばにある暮らしの心地よさです。港の風景を眺め、路地を歩くだけでも、海とともに生きてきたまじの空気が伝わってきます。

【市長】 沼津は、港や海岸が市民の生活圏にあり、日常の中で海に触れられるまちです。海水浴や釣り、磯遊び、そして新鮮な魚を味わうことまで、身近に楽しめる環境は大きな魅力だと思います。こうした環境を、次の世代にも当たり前のものとして残していきたいですね。

【猿渡】 研究の立場から見ても、沼津の海は本当に恵まれています。駿河湾は日本一深く、多様な生き物が集まる世界的にも貴重な海です。戸田の深海トロール漁をはじめ、地域の協力があるからこそ、研究や教育が成り立っています。

【市長】 沼津港や戸田漁港をはじめ、沼津にはいくつもの港があります。市

としても水産業や海に関わる取組を支えながら、市民の皆さんが海に親しみ、誇りを持てる機会を増やしていきたいと考えています。本日の対談が、沼津の海やまちに目を向けるきっかけになれば幸いです。

【猿渡】 深海魚をきっかけに、まずは見に行く、食べてみる、イベントに参加するなど、身近な一歩を踏み出してもらえたらうれしいですね。

【市長】 これからも、市民の皆さんとともに、海とともに生きる沼津の未来を築いていきましょう。





# 4月から広報ぬまづをリニューアルします

広報課  
☎055-934-4703

広報ぬまづは、4月からリニューアルし、月1回・毎月1日の発行となります。読みやすく、より親しみやすい紙面構成にして、市の情報をわかりやすくお伝えします。

## ポイント1 発行回数を変更へ

発行回数は、4月号から月1回(毎月1日)発行にします(1月号は12月下旬配布)。

## ポイント2 見やすく読みやすい広報紙に

デザインを刷新し、フォントや間隔を変更して、読みやすい紙面にします。さらに、「子育て」「スポーツ」など項目がわかりやすいデザインにして、気になる情報を探しやすくします。



## ポイント3 より親しみやすい紙面構成に

写真をメインに沼津の今をお知らせするページを充実するなど、まちとのつながりを感じ、皆さんの暮らしが楽しくなる広報紙にします。

## ポイント4 詳細情報のアクセス向上へ

記事に関連するウェブページにアクセスできる二次元コードの掲載を増やし、必要な情報にアクセスしやすくします。

## ◆広報ぬまづは、スマホやタブレットでもご覧になれます

広報ぬまづは市ホームページからもご覧になれるほか、市公式LINEの友だち登録している人には発行日にお知らせが届きます。手元のスマホで簡単に読みやすく、忙しい人へもおすすめです。



市公式  
LINEは  
こちら

# 自動運転バスに乗って未来の交通を体感しよう

まちづくり政策課  
☎055-934-4759

今年度も沼津駅 - 沼津港間で、自動運転バスの実証運行を行います。最新の技術が詰まった自動運転バスに乗って、ちょっと未来の交通を感じてみませんか。

## 今回の実証運行はここがポイント！

### 自動運転バスと信号の連携



自動運転車両が、信号機から青時間の残り秒数を受信することで、交差点の安全な通過・停止を判断でき、円滑に運行することが可能になります。

### 駅前ロータリーからの発進



人や車の往来が複雑な駅前ロータリーからバスが発進できるように、専用のセンサをロータリー内に設置し、発着地からの安全な運行を実現します。

### 遠隔監視システムの配備



実際に公道を走行する自動運転車両だけでなく、将来の無人運行に向けて、自動運転の運行状況を遠隔で把握する監視システムも配備します(一般公開なし)。

## 自動運転バスに乗ってお出かけしよう！

運行期間 2月7日(土)～23日(祝)の金～月曜日(13日(金)の午後を除く)

ルート 沼津駅～沼津港間(さんさん通り)

便数 平日は6往復、土・日曜日、祝日は5往復

定員 15人

乗車方法 事前予約制

※詳細は、市ホームページをご覧ください。



深海魚の聖地戸田の魅力、深海の有識者の講演や触れる深海魚展示を通じて感じてもらう戸田深海魚大学を開催します。



## 第1部 「深海魚の一生ってどんなもの？」

戸田深海魚大学学長の猿渡敏郎先生が講師を務める、深海魚の生態についてのディープな内容の講義です！不思議で面白い深海魚について学びましょう！



## 第3部 「深海魚クイズ・深海ザメの解剖」

楽しく学ぶ深海魚クイズでは正解者に深海魚グッズを贈呈します！また、めったに見ることができない深海ザメの解剖を目の前で見学できます。深海魚大学ならではの特別授業です！



## 第2部 「深海生物研究の最前線！～ヨコヅナ、鯨骨、深海洞窟～」

深海生物たちのさまざまな関わり合いを解き明かす研究が続けている、JAMSTEC 藤原義弘さんを講師に迎えたスペシャル講義をお聴き逃しなく！



## 放課後 「触れる！深海魚展示会」



どんな深海魚が展示されるかは当日のお楽しみ！見たことのない魚やキモかわいい人気の深海魚にも会えるかも！？触って学べる放課後をみんなで楽しもう！カメラやスマホを忘れずに！

## 入学(参加)要項はこちらをチェック！

とき	3月8日(日)、9時30分から	ところ	くら戸田2階大会議室
定員	100人(申込多数の場合は抽選)	参加料	中学生以上=1,000円 小学生=500円 小学生未満=無料
申込方法	1月22日(木)～2月13日(金)に専用フォームで		



## 春夏野菜づくり講座



野菜づくりの基礎と管理のコツを実習を通して学びます。

とき 初回=2月11日(祝)、10時～11時30分

ところ 原地区センター第2会議室

定員 20人(先着順)

とき(2回目以降)	ところ	定員
9月までの毎週水曜日	アグリのリ沼川	各10人(先着順)
9月までの毎週土曜日	ガーデン(原)	

講師 松田啓資さん(IBA未来塾理事長)

申込方法 1月22日(木)、9時から電話またはメールで※2回目以降は参加料5,000円(1回)がかかります。

※作った野菜は持ち帰ることができます。

☎NPO法人IBA未来塾 松田さん

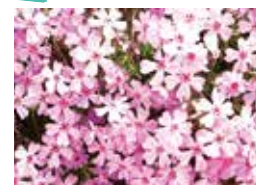
☎090-1291-4638

✉ibamirai@gmail.com

☎農林農地課 ☎055-934-4751



## 帯笑園サクラソウの育て方教室



桜に似た可憐な花を咲かせる多年草「サクラソウ」の育て方を学んでみませんか。

とき 2月7日(土)

時間 9時30分、11時、13時30分

ところ 帯笑園(原)

定員 各20人(申込多数の場合は抽選)

参加料 500円(材料費)

申込期間 1月22日(木)～2月4日(水)

申込方法 10時～16時に電話で

☎帯笑園保存会事務局 大澤さん

☎090-6761-3267

☎文化財センター

☎055-935-5010



# 戸田深海魚大学参加者大募集！



申し込みはこちら!!  
専用フォーム

水産海浜課  
☎055-934-4753

# 原で楽しむ春の準備！園芸講座を受講しませんか

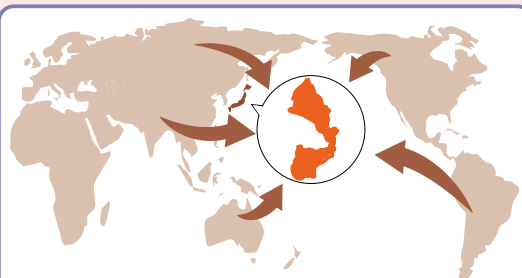


お問い合わせは  
各電話番号へ

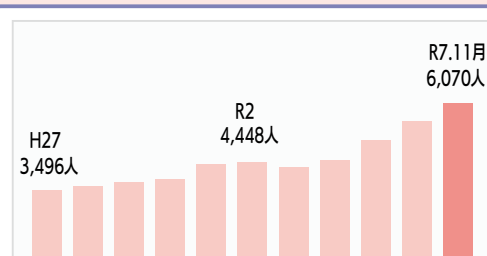


市内には6,000人を超える外国人が暮らしています。市では国籍などが異なる人たちが文化や考え方の違いを知り、認め合い、共に生きる「多文化共生」のまちづくりを進めています。

### 様々な国や地域の外国人が沼津市で暮らしています



市内には64の国と地域の外国人が住んでいます。国籍別ではフィリピン、ベトナム、中国、ミャンマーの順に多く、外国人全体の9割をアジア地域が占めます。



市民のうち外国人が占める割合は約3%。過去10年間で約2,500人増え、近年は増加傾向にあります。永住者が最も多く、長期滞在可能な在留資格者が増えています。

### 多文化共生に向けて私たちにできることって？

多文化共生社会を実現するには、国籍などが異なる人たちが互いの文化的な違いを知り、認め合い、尊重することが大切です。皆さんも市内に住む外国人のことを知り、多文化共生について考えてみませんか。

#### 「国際交流フェア」にお越しください！

世界各国の食べ物、踊りや音楽など多様な文化を見て、食べて、体験できます。  
と き 1月25日(日)、10時～14時30分  
ところ プラサヴェルデコンベンションホールA-1  
※当日、直接会場へどうぞ。

#### 一緒に活動してみよう

多文化共生ボランティアとして、外国人が日本語を学ぶ支援や通訳・翻訳、地域と外国人住民との橋渡し役など、様々なボランティアがあります。一緒に活動してみませんか。詳細は、市ホームページをご覧ください。



多文化共生ボランティア  
阿蘇(あそ)さん

#### ボランティア活動をしている人の話を聞きました！

私は、沼津に暮らす外国人の皆さんに日本語を教え、沼津の生活になじむお手伝いをしています。いろんな国の話が聞けるし、相手に心が通じたときはうれしいですよ。資格がなくても、外国語がしゃべれなくてもいいんです。一緒に楽しく活動する人が増えたらいいですね。

### 市ではこんな取組をしています

#### 外国人が日本で生活するためのサポート

市役所の手続や相談は22言語の多言語に、市ホームページもGoogle翻訳で多言語に対応しています。また、外国人向けに日本語教室や防災講座を開催し、地域の一員として暮らすサポートをしています。

#### 地域のルールや日本の生活習慣等の周知

外国人が日本で生活するために、地域のルールやマナーなどを正しく理解してもらう取組を進めています。

ごみの出し方や災害時の対応などをチラシやFacebookで情報発信しています。



◎地域自治課

☎055-934-4717



全国の皆さまからいただいた「ふるさと納税」の寄附金を様々な施策に活用することで、沼津の魅力がさらに高まっています。いただいた寄附金の活用事例をご紹介します。

寄附金を活用した施設等に、「ふるさと納税ロゴマーク」を用いた看板等を設置しています。



#### ストリートスポーツパークを整備しました！



スケートボード、3×3のコートやキッズ・ファミリーエリアなどが整備されたストリートスポーツパーク(杉崎町)は、幅広い年齢層の人がストリートスポーツを身近に楽しめる施設として、新たなにぎわいの場となっています。



#### こども医療費を無償化しています

沼津市では、未来を担う子供の健やかな成長を願って、高校3年生相当年齢までの子供の医療費(通院・入院)を無償化しています。この事業費の一部に寄附金を活用しています。



沼津市ふるさと納税の寄附金の活用の詳細は、市ホームページをご覧ください。

広報めまづ 検索



令和8年度市県民税の申告を受け付けます。会場受付の混雑緩和のため、できるだけ電子申告や郵送での提出をお願いします。期限までに忘れずに申告しましょう。



#### 電子申告受付

インターネットを利用して申告できます。  
提出期限 3月16日(月)  
※令和7年中の所得を証明できるもの、控除の適用に必要な証明書をお手元にご準備ください。  
※マイナンバーカード、署名用電子証明書・利用者証明用電子証明書のパスワードが必要です。



申告はこちら

#### 郵送受付

対象者に郵送する「市民税・県民税申告の手引き」を参照し、必要書類を郵送してください。  
必要書類 ①申告書②マイナンバーカードまたは本人確認書類の写し③令和7年中の所得を証明できるもの④控除の適用に必要な証明書等  
提出期限 3月16日(月)(必着)  
※申告書と手引きは、1月20日(火)に発送します。

#### 会場受付

と き	時 間	と ころ
1/29(木)	9:30~16:00	金岡地区センター
30(金)	9:30~11:30	
2/3(火)	9:30~16:00	大平地区センター
	9:30~16:00	大岡地区センター
4(水)	9:30~16:00	浮島地区センター
5(木)	10:00~15:00	戸田地区センター(くるら戸田)
	9:30~16:00	片浜地区センター
6(金)	9:30~16:00	静浦地区センター
	9:30~11:30	内浦地区センター
	13:30~16:00	西浦地区センター
10(火)	9:30~16:00	愛鷹地区センター
13(金)	9:30~16:00	原地区センター
2/16(月)~3/16(月) (土・日曜日、祝日を除く)	9:00~17:00	市役所1階多目的スペース

※所得がなかった人も申告が必要な場合があります。確定申告をする人は、市県民税の申告の必要はありません。

## ふるさと納税 活用事業を紹介します

◎産業政策課

☎055-934-4879

## 市県民税の申告に 関するお知らせ



詳細はこちら

◎市民税課

☎055-934-4735





## ひろげよう、子育ての輪 『子育て安心 明るい未来のまち』

お問い合わせは  
各電話番号へ

### イベント 千本プラザ 赤ちゃんDAY ハワイアンリトミック

英語やハワイアンミュージックに合わせて、親子で身体を動かしましょう。聖隷沼津病院小児科医による講話・質問コーナーでは、赤ちゃんの発育等の相談に応じます。

とき 2月26日(休)、10時30分～11時30分

ところ 集会室

対象 1歳未満の乳児とその保護者

定員 25組(先着順)

申込方法 1月22日(休)、11時から

専用フォームで

⑩千本プラザ ☎055-962-3313



### イベント サンウェルぬまづふれあい交流室 プレパママほっこり交流会

とき 3月7日(土)、10時30分～11時30分

ところ ふれあい交流室

内容 子育て支援センター紹介、おしゃべりタイム、写真立て作成、ふれあい交流室見学等

対象 妊婦とそのパートナー(妊婦のみ可)

定員 10組(先着順)

申込方法 1月23日(金)、9時30分

から電話または専用フ

ォームで

⑩サンウェルぬまづふれあい交流室

☎055-922-1501



専用フォーム

### イベント ～すべての人に星空を みんなでつながる感動を～ 「Proud NUMAZU 子育てフェス!」を開催します!

プラネタリウムや親子ワークショップ、体操、おもちゃ病院、子育てに関する情報や相談コーナーなど、内容盛りだくさんの子育て応援イベントです。親子で一緒に楽しみませんか。

とき 2月1日(日)、10時～15時

ところ サンウェルぬまづ

※詳細は、Instagramをご覧ください。

⑩こども未来創造課 ☎055-934-4842



Instagram



### lectures&classes

## 講座・教室

## スポーツ・クリニック 子どもの笑顔のために

⑩ウイズスポーツ課  
☎055-934-4893



地域スポーツで指導している人、これから指導したい人、保護者、中学生以上で運動部等に所属している生徒に向けた講座です。興味・関心に応じて希望の講座を受講できます。



とき	講座	とき	講座
1/24(土)	① 地域クラブの現状と学校との連携	2/22(日)	① スポーツ用具の維持管理
	② クラブ運営における注意点と事故やクレーム対応		② スポーツ用具の簡易点検
1/25(日)	① 身体構造の基礎～筋肉を中心に～	3/8(日)	① チームビルディング～理論と実践を通じた関係づくり～ <b>実技</b>
	② 運動におけるメリット(発育から高齢者まで)		②
2/8(日)	① スポーツ心理学から考える子どもの発育発達	3/15(日)	① スポーツにつながる筋力トレーニングの基礎基本 <b>実技</b>
	② 子どものやる気を引き出すメンタルトレーニング		② スポーツにつながる筋力トレーニングの応用 <b>実技</b>
2/14(土)	① カラダづくりに必要な食事の摂り方	3/22(日)	① 心肺蘇生法の重要性和実技 <b>実技</b>
	② アスリートの食事「補食の重要性」※試食があります。		② テーピング法 <b>実技</b>

時間 ①14時～15時30分②15時40分～17時10分

ところ 香陵アリーナ

定員 各20人程度

参加料 各500円

申込方法 電話または窓口に直接

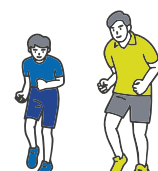
※空き状況により当日の受付も可能です。  
※実技講座は運動のできる服装でお越しください。

※詳細は、ホームページをご覧ください。

⑩香陵アリーナ ☎055-928-5231



ホームページ



### 2026ぬまづ消費生活展

日常の中で役立つ、消費生活についての正しい知識を楽しく身に付けられる、消費生活展を開催します。

とき 2月7日(土)・8日(日)、10時～19時

ところ イーラde1階催事場

内容 各種団体のパネル展示、啓発品の配布等

※当日、直接会場へどうぞ。



### 消費生活サポーター養成講座

沼津市消費生活サポーターとは自身のライフスタイルや知識、経験にあわせ、自ら学び、手に入れた情報を身近な人に伝え、地域を見守る応援団です。

市内で発生する悪質商法や契約トラブル、傾向や対処法を各専門家から学びませんか。

とき(全2回)	内容	講師
① 2月16日(月)	市内の消費者トラブルの事例と対処法	市消費生活相談員
	特殊詐欺の現状と対処法	沼津警察署生活安全課署員
② 2月24日(火)	消費者を守る法律や契約の基礎知識	渡邊洋二郎さん(弁護士)
	消費者トラブル気づきのポイント	市消費生活相談員

時間 13時30分～16時30分

ところ ①市役所8階801会議室②市民文化センター第2練習室

対象 市内に住むか通勤・通学する18歳以上の人

定員 50人(先着順)

申込方法 1月22日(休)から電話、メールまたは専用フォームで

※市内に住み、サポーター登録を希望する人は受講後に登録でき、市から情報が届きます。

⑩生活安心課 ☎055-934-4841 ✉soudan@city.numazu.lg.jp



専用フォーム



賢いぬまづの「たからっこ」

### information

## お知らせ

## みんなで一緒に 楽しく消費生活!

⑩生活安心課  
(消費生活センター)

☎055-934-4841

### lectures&classes

## 講座・教室

## 気軽にチャレンジ 運動講座!

⑩ウイズスポーツ課

☎055-934-4893



時間 19時15分～20時15分

対象 市内に住むか通勤・通学する18歳以上の人(高校生を除く)

定員 各24人(先着順)

参加料 各350円

申込方法 1月27日(火)、12時30分から市ホームページにある専用フォームで

※傷害保険に加入の上、参加してください。  
※詳細は、市ホームページをご覧ください。



市ホームページ





催し

千本プラザ 春のイベント

※沼津西高校吹奏楽部ミニコンサート  
とき 3月1日(日)、11時〜11時45分  
ところ 音楽ホール  
定員 200人(先着順)  
申込方法 1月23日(金)、13時30分から電話で

※自分の足で歩き続ける足づくり  
足・爪トラブルや、セルフケアについて学べる講座です。  
とき 2月27日(金)、10時〜11時30分  
ところ 集会室  
講師 小林千裕さん(F・S・フスフ・レーガー)  
定員 20人(申込多数の場合は抽選)  
申込方法 2月13日(金)、17時までに専用フォームで

※足のお悩み個別相談コーナー  
とき 2月27日(金)、13時〜15時  
ところ 音楽ホールホワイエ  
※当日、直接会場へどうぞ。  
※手づくり味噌教室〜やさしい発酵から広がる豊かな時間〜  
とき 2月27日(金)、14時〜16時  
ところ 高齢者就業センター研修ルーム海・交流ルーム松  
講師 巽明さん(発酵ナチュラルアドバイザー)  
対象 18歳以上の人  
定員 15人(申込多数の場合は抽選)  
参加料 2千円(材料費)

申込方法 2月13日(金)、17時までに専用フォームで  
※千本プラザ  
055・962・3313  
高尾山古墳講演会「昼飯の丘からのメッセージ」  
岐阜県大垣市の昼飯大塚古墳は、地域の核となる歴史公園として整備され、高尾山古墳のモデルケースとなる事例です。当時の整備担当者を講師に迎え、古墳整備やまちづくりとの連携を学びます。  
とき 2月7日(土)、13時〜16時  
ところ 市立図書館視聴覚ホール  
講師 豊田富士人さん(大垣市副市長、中井正幸さん(岐阜聖徳学園大学特別研究員))  
定員 200人(申込多数の場合は抽選)  
申込方法 1月30日(金)、17時までに専用フォーム、ファクスまたは郵送(必着)  
※文化振興課(文化財センター)  
〒410・0106 志下530  
055・935・5010  
055・933・1270

明るい選挙啓発  
習字・ポスター作品展  
市内の児童・生徒から募集した明るい選挙啓発の習字・ポスターの優秀作品を展示します。  
とき 2月5日(木)〜11日(祝)  
ところ 市立図書館展示ホール  
※期間中、直接会場へどうぞ。  
※選挙管理委員会事務局  
055・934・4815

沼津御用邸記念公園 桃の節句飾り展示  
伝統的なお雛様や、手作りの吊るし飾りを展示します。  
とき 2月7日(土)〜3月8日(日)、9時〜16時30分(入館は16時まで)  
ところ 西附属邸内  
入園料 大人410円、小・中学生200円(西附属邸観覧料を含む)  
※期間中、直接会場へどうぞ。  
※沼津御用邸記念公園  
055・931・0005  
企画展「風光絶佳 遊覧の三津」伊豆の海辺に花開いた観光地  
内浦三津の明治・大正・昭和の観光の歴史を振り返ります。  
とき 2月7日(土)〜5月6日(休)  
ところ 歴史民俗資料館  
休館日 月曜日(祝日を除く)、祝日の翌日(土・日曜日を除く)、各月最終の平日  
※期間中、直接会場へどうぞ。  
※沼津御用邸記念公園の入園料として大人100円、小・中学生50円が必要です。  
※歴史民俗資料館  
055・932・6266

13時〜13時30分  
市民文化センターもりの広場(雨天の場合は正面玄関前)  
※当日、直接会場へどうぞ。  
※市民文化センター  
055・932・6111  
ハリプロ劇場 映画「さかなのこ」無料上映会  
市内で撮影が行われた映画「さかなのこ」の無料上映会を開催します。  
とき 2月14日(日)、13時30分〜15時50分  
ところ 市立図書館視聴覚ホール  
定員 150人(先着順)  
申込方法 1月22日(木)から専用フォームで  
※駿河湾沼津FC「ハリプロ映像協会」伊藤さん  
0800・5682・1491  
※観光戦略課(観光交流係)  
055・934・4747  
沼津菓子マルシェ  
春まるかじり、沼津の菓子店が大集合！お気に入りを見つけてみませんか。  
とき 1月24日(土)、9時〜12時(雨天中止)  
ところ J・Aふじ伊豆金岡産直市(東熊堂)  
参加店 雅心苑、寿堂、清光堂、花見煎餅、早川製菓、フランドル松屋、松見屋、村上屋、安本、ヤマモト  
※当日、直接会場へどうぞ。  
※お買い上げ金額千円以上の人にお菓子のお楽しみ袋等が当たる抽選くじ

もありです(先着100人)。  
※沼津菓子工業組合(清光堂内)  
055・921・3265  
沼津市物産振興協議会事務局(商工振興課内)  
055・934・4748  
貨物鉄道フェスティバル inららぽーと沼津  
とき 1月31日(土)・2月1日(日)、10時〜16時(最終日は15時まで)  
ところ 1階ひかりの広場他  
内容 鉄道模型の展示、貨物鉄道ブース、鉄道・バス会社等物販、沼津駅周辺総合整備事業PR等  
※当日、直接会場へどうぞ。  
※JR貨物東海支社  
050・2017・4022

帰ることができません。  
※NPO法人環境整備・森と竹で健康クラブ 鴨下さん  
〒410・0303 西椎路460・5  
060・7025・6876  
※kamoshita@th.ne.jp  
※緑地公園課(管理・緑化推進係)  
055・934・4795

講座・教室

市立図書館「子どもに届ける読み聞かせ講座」  
絵本読み聞かせ講師による講座です。  
とき 2月15日(日)、13時30分〜15時30分  
ところ 第1・2講座室  
講師 上甲知子さん(絵本でほこりの会)  
対象 読み聞かせボランティア等の読み聞かせの経験がある人  
定員 40人(先着順)  
申込方法 1月22日(木)、9時30分から電話またはメールで  
※市立図書館(管理・事業係)  
055・652・1234  
library@city.numazu.jp

定員 200人(当日先着順)  
※市立病院医事課(地域医療連携室)  
055・924・5100  
健康講習会  
とき 2月12日(木)、13時30分〜15時  
ところ 高齢者就業センター研修ルーム松(千本プラザ内)  
テーマ 筋膜コンディショニングで動けるカラダづくり〜柔軟性&筋出力アップを〜  
対象 市内に住む60歳以上の人  
定員 13人(申込多数の場合は抽選)  
持ち物 飲み物、ヨガマット、バスタオル  
申込方法 1月28日(木)、15時までに電話で  
※沼津市シルバー人材センター  
055・964・1153

事録の作成」がテーマの講座です。  
とき 1月31日(土)、13時30分〜15時30分  
ところ 市民文化センター第2練習室  
講師 後藤京子さん(NPO法人東部パレット副代表理事)  
対象 NPO法人、市民活動団体  
定員 60人程度  
申込方法 開催前日までに電話、ファクス、メールまたは専用フォームで  
※詳細は、お問い合わせください。  
※地域自治課(協働推進係)  
055・934・4807  
055・931・2606  
※kyodo@city.numazu.jp

シイタケ菌植え付け体験会  
シイタケの植菌作業を体験してみませんか。  
とき 2月14日(土)、9時30分〜11時30分  
ところ 愛鷹運動公園内工芸館2階  
定員 20組(申込多数の場合は抽選)  
参加料 1組500円(材料費他)  
持ち物 飲み物、マスク、ゴム製・革製またはラバー付きの作業用手袋(布製の軍手不可)  
申込方法 参加者全員の住所・氏名・年齢、当日連絡が取れる電話番号を明記して郵送またはメールで  
申込期限 1月31日(土)(必着)  
※汚れてもよい服装でお越しください。  
※植え付けした原木は、1組1本持ち

市立病院市民公開講座  
整形外科医師による、肩の痛みについての公開講座です。  
とき 1月24日(土)、13時30分から  
ところ 市立図書館視聴覚ホール  
講師 梶原大輔医師(市立病院整形外科医長)

シニア向けスポーツ体験教室 中級者向け 第2期  
音楽に合わせて楽しく身体を動かす、ZUMBA GOLD®(承認No.36136)、ZUMBA®(承認No.36137)を行います。  
とき 2月13日(金)、10時〜12時  
ところ サウンエルぬまづ多目的ホール  
対象 市内に住む65歳以上で、医師から運動を禁止されていない人  
定員 30人(申込多数の場合は抽選)  
申込方法 1月30日(金)、21時までに専用フォームまたは電話で  
※香陵アリーナ  
055・928・5231

地域福祉ワークショップ  
人とのつながりが健康につながるという考えのもと、静岡市で始まった「サクラノキテラス」の事例を通して、市内の社会資源と地域との連携について考えます。  
とき 1月31日(土) 13時30分〜15時30分  
ところ サウンエルぬまづ大会議室  
講師 大石悠太医師(大石内科循環器科医院院長)  
対象 市内に住む人  
定員 50人(申込多数の場合は抽選)  
申込方法 1月28日(木)、17時までに電話または専用フォームで  
※沼津市社会福祉協議会  
055・922・1500  
福祉企画課  
055・934・4824



障がいのある人のための  
寄せ植え教室

とき 2月21日(土)、10時～11時  
ところ 金岡地区センター会議室3・4  
対象 市内に住む身体障害者手帳または療育手帳を持つ18歳以上の  
人  
定員 10人(申込多数の場合は抽選)  
参加料 千円(材料費)  
申込方法 2月5日(木)までに電話または  
ファクスで

①生活支援センターあしたか

☎0555・9233・7981  
☎0555・9233・7985

②障がい福祉課(支援係)

☎0555・9344・4830  
☎0555・9344・2631

募集

令和8年度市立看護専門  
学校一般入試(Ⅱ期)

試験日程 2月18日(水)

試験科目 学科試験Ⅱ現代の国語・言語  
文化(古文・漢文を除く)  
面接試験Ⅱ個人面接

受験資格 次のいずれかに該当する人  
・高校を卒業した人  
・令和8年3月に高校  
を卒業見込みの人  
・高校を卒業した人と同等以上の  
学力があると認められる人



募集人数 30人(指定校推薦・公募型推  
薦・社会人入試・一般入試(Ⅰ

ぬまづ観光ボランティア  
ガイド新入会員

一緒に沼津の魅力を発信しませんか。

内容	とき	時間
①入会説明会	2月7日(土)	10時～12時
②見学会等 (全4回)	2月14日(土)・28 日(土)、3月14日 (土)・28日(土)	9時30分～ 12時

ところ ①サンウエルぬまづ大会議室  
②市内観光地(千本浜公園等)

対象 市内に住む人

募集人数 10人程度

申込方法 住所、氏名、年齢、電話番号  
を明記して郵送またはファク  
スで

申込期限 1月31日(土)(必着)

※詳細は、申込以降にお知  
らせします。



①ぬまづ観光ボランティアガイド

江本さん

〒410・0801 大手町1・1・1  
アントレ2階 沼津観光協会内

☎0900・5859・6822  
☎0555・9644・1300

②観光戦略課(観光交流係)

☎0555・9344・4747

お知らせ

2月2日(月)は市県民税  
第4期の納期限です

※市税納付の夜間相談窓口

とき 2月2日(月)、17時15分～19時

選考方法

「沼津市の地域防災について  
思うこと」をテーマとした小  
論文(800字程度)及び面接  
履歴書と小論文を直接、郵送  
またはメールで

応募方法 履歴書と小論文を直接、郵送  
またはメールで

応募期間 1月22日(水)～2月24日(火)(必着)

①危険管理課(危機管理係)

〒410・8601 沼津市役所

☎0555・9344・4758

✉kikkari@city.numazu.jp

パブリック・コメントの実施

市民の皆さんの意見を伺うため、パ  
ブリックコメントを実施します。

※第4期沼津市耐震改修促進計画案

募集期間 1月22日(水)～2月24日(火)

※計画(案)や意見送付方法等の詳  
細は、市役所6階住宅政策課、  
2階生活安心課、各市民窓口事  
務所、市立図書館、市ホームペ  
ージでご覧いただけます。

※各地区センターでは、ご覧いただけません。

②住宅政策課(空き家・耐震対策係)

☎0555・9344・4885

学生選挙事務従事者・  
期日前投票立会人

令和8年度に執行される選挙の事務従  
事者、期日前投票立会人を募集します。

登録していただいた人へは、投票日確定  
後、従事の可否確認の連絡をします。

※選挙事務従事者

従事日 投票日、6時30分～20時30分  
ところ 市内の投票所

報酬 2万1746円(予定額)(手  
取額、事前説明会を含む)、交

ただけです。

①まちづくり政策課(都市計画係)

☎0555・9344・4760

市有財産公募売払(土地)

所在地 面積(地目) 予定価格

千本常盤町 1609・18㎡ 2727万円

ほか (宅地ほか) 8208万円

下香貫島郷 1183・95㎡ 2168万円

松長 (宅地) 4384万円

東熊堂 (宅地) 2695・55㎡ 2761万円

大平 (宅地) 58・20㎡ 2464万円

大平 (宅地) 240・45㎡ 896万円

大平 (宅地) 240・45㎡ 576万円

大平 (宅地) 2304円

申込期限 2月3日(火)

入札日 2月6日(金)

※詳細は、市ホームページをご覧  
ください。

①資産活用課(公共施設再配置係)

☎0555・9344・4884

Jアラートの全国一斉情  
報伝達試験の実施

Jアラートは、緊急地震速報や津波  
警報、弾道ミサイル攻撃に関する情報  
等を、同報無線で瞬時に市民の皆さん  
に伝達するものです。

とき 2月6日(金)、11時頃

内容 「これはJアラートのテスト  
です」を3回繰り返し返す

②危機管理課(防災地震係)

☎0555・9344・4803

外国人のための総合生活相談会

生活に困りごちがある外国人の相談  
に応じます。

とき 2月15日(日)、13時30分～16時

通費・食事代なし

※期日前投票立会人

従事日 期日前投票期間のうち数日  
勤務時間 ①8時15分～14時15分②14時～20時

ところ 市役所期日前投票所

報酬 1回につき7800円(手取  
額)、交通費なし、食事付き

◆いずれも

応募資格 市内に住むが通学する18歳以  
上の大学生または専門学校生

応募方法 登録申込書と学生証の写しを  
市役所7階選挙管理委員会事  
務局に直接または郵送

募集期間 随時

※登録申込書は、お問い合わせいた  
るか市ホームページをご覧ください。

※4月26日(日)に沼津市長選挙が執行  
予定です。従事希望の人は、1月  
30日(金)までに申し込んでください。

①選挙管理委員会事務局

☎0555・9344・4815

市民文化センターわく  
くプロジェクト参加者

市民文化センターの魅力を再発見し、  
改修後の新たな使い方を考えるアイデ  
ア会議の参加者を募集します。

とき 2月15日(日)、13時～15時

ところ 市民文化センター展示室

定員 30人(申込多数の場合は抽選)

参加料 500円(材料費他)

申込方法 2月6日(金)までに専用フォー  
ムで

※空きがある場合は当日参  
加可能です。

②文化振興課(文化政策室)

☎0555・9344・4812

健康度測定&健康相談

骨粗しょう症や生活習慣病予防のた  
め、健康度測定を行っています。

とき 平日、8時30分～17時15分  
(1人30分程度)

ところ 保健センター

内容

対象 外国人及びその関係者

協力機関 行政書士、弁護士、社会保険労務士

通訳体制 英語、中国語、スペイン語、  
ポルトガル語、その他テレビ  
通訳による対応あり

申込方法 2月13日(金)、17時までに直接  
または電話で

※相談に関する資料を持参してください。

※日本人も参加できます。

※空き状況により、当日の受付も可能で  
す。

①地域自治課(多文化共生係)

☎0555・9344・4717

健康度測定

骨密度測定 1年以内に測定していない人

骨粗しょう症の治療を受けていない人

体組成測定 6カ月以内に測定していない人

健康相談 生活習慣改善等の相談をしたい人

対象 市内に住む20歳以上の人

申込方法 電話で

※健康維持のための測定であり、診断  
ではありません。

②健康づくり課(保健センター)

☎0555・9511・3480



# 救急協力医

## 1月15日(木)～2月5日(木)

協力医は変更となる場合があります  
事前に電話またはHPでご確認を!!

救急協力医テレホンサービス

☎055-958-0119



	内 科			小児科			外 科		
	平 日	17時～21時		平 日	17時～21時		平 日	17時～21時	
	土 曜 日	12時～18時		土 曜 日	12時～18時		土 曜 日	12時～18時	
	日曜日、祝休日	8時～18時		日曜日、祝休日	8時～18時		日曜日、祝休日	8時～18時	
1月	15 (木)	勝呂医院	962-3083 千本中町	白十字小児科	933-5111 下香貫馬場	池田病院	986-1212 長泉町本宿		
	16 (金)	かとう内科医院	946-5562 大岡	スキップこども	992-6303 裾野市茶畑	五十嵐クリニック	934-6700 志下		
	17 (土)	池田病院	986-1212 長泉町本宿	ウィンザークリニック	050-3145-1236 三島市谷田	池田病院	986-1212 長泉町本宿		
	18 (日)	小林内科医院	921-2165 米山町	西村医院	971-6510 長泉町下土狩	山本整形外科	989-8111 長泉町南一色		
		花クリニック	987-9145 長泉町下土狩			まのクリニック	935-1515 下香貫塩満		
		清水館医院	993-2323 裾野市茶畑						
	19 (月)	杉山(和)医院	972-3223 清水町伏見	まるやま小児科	981-8577 清水町堂庭	田沢医院	962-1205 大手町		
	20 (火)	森本クリニック	976-5221 長泉町竹原	18時～ 三島メディカル	972-0711 三島市南本町	こんどうクリニック	925-2420 岡宮		
	21 (水)	大庭クリニック	995-1123 裾野市佐野	杉谷小児科	923-6543 筒井町	白石医院	951-4593 市道町		
	22 (木)	鬼頭クリニック	999-4810 長泉町本宿	白十字小児科	933-5111 下香貫馬場	池田病院	986-1212 長泉町本宿		
	23 (金)	南一色セントラル	980-5777 長泉町南一色	よざ小児科	967-5722 原	大沢医院	931-1019 御幸町		
	24 (土)	さとやま整形外科内科	939-8031 東原	みらいえ	924-1111 高島本町	さとやま整形外科内科	939-8031 東原		
	25 (日)	望月医院	931-5362 下香貫宮脇	スキップこども	992-6303 裾野市茶畑	沼津整形	921-3791 共栄町		
		あそくクリニック	929-7575 筒井町			遠藤クリニック	975-8801 清水町久米田		
		大坂屋クリニック	995-3100 裾野市佐野						
	26 (月)	葉袋クリニック	933-0148 清水町徳倉	すずきファミリー	960-0333 一本松	駿東整形	922-8855 高沢町		
	27 (火)	いしざき脳神経内科	989-1919 長泉町納米里	18時～ 三島メディカル	972-0711 三島市南本町	TOBU整形外科	957-2277 清水町伏見		
	28 (水)	エイル裾野クリニック	955-5088 裾野市岩波	田中医院	921-2053 高島町	おおしろクリニック	976-0027 清水町堂庭		
	29 (木)	武藤医院	931-0088 三園町	西村医院	971-6510 長泉町下土狩	池田病院	986-1212 長泉町本宿		
	30 (金)	今井医院	921-3211 五月町	みらいえ	924-1111 高島本町	山本整形外科	989-8111 長泉町南一色		
	31 (土)	沼津リハビリテーション	931-1911 上香貫豊蛇ヶ原	まるやま小児科	981-8577 清水町堂庭	つばきクリニック	955-4600 長泉町中土狩		
2月		森岡医院	962-1084 大岡	よざ小児科	967-5722 原	五十嵐クリニック	934-6700 志下		
	1 (日)	こんどうクリニック	925-2420 岡宮			こんどうクリニック	925-2420 岡宮		
		大庭クリニック	995-1123 裾野市佐野						
	2 (月)	境医院	975-8021 長泉町竹原	大橋内科・小児科	992-2800 裾野市佐野	田沢医院	962-1205 大手町		
	3 (火)	おぐち医院	992-6611 裾野市深良	18時～ 三島メディカル	972-0711 三島市南本町	青木整形	922-0521 高島町		
	4 (水)	富士クリニック	932-3553 下香貫藤井原	杉谷小児科	923-6543 筒井町	えがわ医院	921-5148 高島本町		
	5 (木)	ひらまクリニック	986-7834 長泉町桜堤	スキップこども	992-6303 裾野市茶畑	池田病院	986-1212 長泉町本宿		
耳鼻科	1月	18 (日) 里和耳鼻咽喉科	0545-23-1133 富士市伝法	25 (日) 三島耳鼻咽喉科	935-6681 下香貫樋ノ口	1 (日) 三島中央病院	971-4133 三島市緑町		
眼科	1月	18 (日) 吉村眼科内科	984-1333 三島市長伏	25 (日) 本田さくら眼科	951-1365 大手町	1 (日) 小野眼科	929-1881 高島町		
産婦人科	1月	18 (日) 岩端医院	962-1368 大手町	25 (日) ウスイクリニック	980-5580 長泉町下土狩	1 (日) 関谷レディース	968-6611 西椎路		
歯科	1月	18 (日) 大島歯科医院	925-0776 筒井町	25 (日) おざわ歯科医院	951-2534 大岡	1 (日) 小野歯科医院	921-9053 高島町		

夜間や休日の病気やけがで  
受診するべきか迷ったときは  
こちらへ

近隣市町の協力医についてはこちらへ

救急安心電話相談窓口 ☎ #7119 または ☎ 054-204-7119

静岡こども救急電話相談 ☎ #8000 または ☎ 054-201-9910

厚生労働省医療情報ネット ☎ 0570-000-692

沼津夜間救急医療センター ☎ 926-8699 ※お間違いないよう  
ご注意ください。


日の出町1-15

内科	小児科	外科
平 日 20時30分～翌朝7時 土・日曜日、祝休日 18時～翌朝7時	平 日 20時30分～翌朝7時 土・日曜日、祝休日 18時～翌朝7時	平 日 20時30分～翌朝7時 土・日曜日、祝休日 18時～翌朝7時


●火災など災害情報テレホンサービス 沼津市(戸田地区を除く) ☎ 055-926-0119 戸田地区 ☎ 0558-77-2000

宝くじの助成金でコミュニ  
ティ備品を整備しました

地域コミュニティ活動の充実・強化  
を図るため、宝くじの社会貢献広報事  
業を活用して、大平地区コミュニニ  
ティに備品を購入しました。



コミュニティイベント用備品



宝くじ 街に元気を  
あなたに夢を。

静岡県特定最低賃金の改正

最低賃金が令和7年12月21日(日)から  
改正されました。

※鉄鋼・非鉄金属製造業  
時間額 1117円

※はん用機械器具・生産用機械器具・業  
務用機械器具・輸送用機械器具製造業  
時間額 1133円

※静岡労働局賃金室  
☎ 054・254・6315

※商工振興課(労働福祉係)  
☎ 055・934・4749

狩野川の伐採木を  
無償で提供します

国土交通省では、河川の工事に伴い  
樹木を伐採しています。資源の有効活  
用のため、薪などの自家消費の使用目  
的に限り伐採木を無償提供します。

とき 1月19日(月)～2月6日(金)、9時～

救急講習会

※指導員講習

とき 2月14日(土)・15日(日)、9時～17時

消防

駿東伊豆  
消防組合

無料合同相談会

法律、相続、土地問題、特許、労働問題  
等の幅広い分野の相談に無料で応じます。

とき 2月7日(土)、10時～15時

ところ 沼津労政会館(高島本町)

相談員 弁護士、司法書士、税理士他  
※当日、直接会場へどうぞ。

※日本公認会計士協会東海会事務局  
☎ 052・533・1112

※生活安心課(市民相談センター)  
☎ 055・934・4700

市民伝言板

このコーナーの催しは参加無料です。  
詳細は、お問い合わせください。

沼津お気楽寄席

地元のアマチュア落語家・演芸者等  
による発表会を開催します。

とき 1月24日(土)、開演14時

ところ 大手町会館2階ホール

定員 80人(当日先着順)

※沼津落語談話協会 原さん  
☎ 090・3639・6191

内容 防災組織等の構成員や事業所  
の従業員に対し、心肺蘇生法、  
AEDの取扱を指導するため  
の指導者育成講習

対象 駿東伊豆消防本部管内に住むか通  
勤・通学する上級救命講習修了者  
20人程度

定員 20人程度

※普通救命講習Ⅰ

とき 2月22日(日)、9時～12時

内容 主に成人に対する心肺蘇生法、  
AEDの取扱、止血法及び窒  
息の手当等

対象 駿東伊豆消防本部管内に住むか  
通勤・通学する中学生以上の人  
30人(先着順)

◆いずれも

ところ 救急ワークステーション(市  
立病院敷地内)

申込方法 1月22日(木)、8時30分から電  
話で

※申請 救急ワークステーション  
☎ 055・921・9999

大中寺 梅見の会

梅を愛でながら、季節を感じてみま  
せんか。湯茶の接待もあります。

とき 2月11日(祝)、9時～終日

ところ 大中寺(中沢田)

内容 琉球舞踊(11時)、  
法話(13時)

※当日、直接会場へどうぞ。  
※公共交通機関をご利用ください。

※大中寺  
☎ 055・921・1086

日本文化の見学会

華道・茶道のお稽古を見学し、日本  
文化に触れてみませんか。


とき 華道Ⅱ毎週水曜日、14時～19時  
茶道Ⅱ毎週金曜日、14時～19時

ところ 翠学苑(山王台)

対象 小学生

申込方法 希望日時を電話で

※申請 翠学苑 土井さん  
☎ 055・962・7263



千本ブラザミギャラリー

※心のままアート展2025  
1月28日(水)～2月3日(火)、9時～17時

※千本フォトクラブ写真展  
2月6日(金)～13日(金)、10時～16時

モンミューゼ沼津の企画展

※おちる、はみだす、ずれる。伊藤千史展  
1月31日(土)～3月29日(日)、10時  
～17時(入館は16時30分まで)



沼津で活躍する人を紹介するコーナー

クローズ  
close up  
アップ!!

沼津人



File.10

昨年12月に開催されたしずおか市町対抗駅伝、沼津市チームの平田裕也選手兼監督、区間賞を獲得した8区鈴木ひまり選手と9区落合樂粋選手、区間新記録を塗り替えた11区大沼光琉選手にお話を伺いました。



## 第26回しずおか市町対抗駅伝で7位入賞し、3年連続入賞を達成した 沼津市チームの皆さん

### ●連続入賞おめでとうございます！沼津市チームの強みってなんですか？

平田監督：たくさんのご声援ありがとうございました。日々の練習会や大会に向けてご協力いただいた保護者、スタッフ、事務局、皆さんの支え、応援が選手たちの力になりました！

鈴木選手：沼津市チームは本当に仲がいいんです。年間を通して、厳しいけど楽しい練習会を開催しているので、自然とコミュニケーションもとれるようになります。切磋琢磨し、高い意識を持って練習や本番に臨むことができるのが沼津市チームの強みですね。

### ●気が早いですが次なる目標はありますか？

落合選手：個人目標は、来年度中学生になるので、東海大会、そして全国大会に出場することです。そして、沼津市駅伝チームでもいい走りを見せられるように頑張ります！これからも応援よろしくお願いします！

大沼選手：皆さんの応援のおかげで区間新記録を達成することができました。

この経験を、この先のステージでも活かし、これからも皆さんが元気になるような走りをしていきたいです。今後もさらなる活躍ができるように一生懸命頑張ります！



特別動画も  
ご覧ください

## 2月 市民文化センター・プラサ ヴェルデの主な催し

●=入場無料 ◎=有料(料金等詳細についてはお問い合わせください)

※催しは変更される場合があります。

市民文化センター ☎055-932-6111		★=大ホール 小=小ホール	※休館日 16日(月)
7(土)	小 演奏家活動25周年記念 はせみきた 和太鼓コンサート 15時～17時 ◎	14(土)	★ 沼津中央高校 MUSE FESTIVAL 2026 (吹奏楽部第7回 定期演奏会) 18時～20時15分 ●
7(土)・8(日)	★ ノジマトリーグ2025-2026シーズン 卓球公式戦(プロ) 15時～17時30分(8日は14時～16時30分) ◎	21(土)	★ キミとアイドルプリキュア ドリームステージ ①10時30分～12時 ②14時30分～16時 ◎ 小 細坪基佳コンサート2026～青春の綴記～ 14時30分～16時30分 ◎
8(日)	小 俳協65th×声優朗読劇フォアレゼン～総天然色～ 15時～16時50分 ◎	22(日)	★ スガ シカオ Hitori Sugar Tour [Road to 30th Anniversary] 17時～19時 ◎
11(祝)	★ ミラクルひかる&ほいけんた 爆笑ものまねライブ in沼津 15時～16時45分 ◎	23(祝)	小 トークイベント「大人の、きほんVol.4」 こだわりの、積み重ね 13時30分～15時30分 ◎
プラサ ヴェルデ ☎055-920-4100		AB=コンベンションホールA・B 多=多目的ホール(キラメッセぬまづ) キ=市民ギャラリー	※休館日 なし
2(月)	◎ 静岡労働局主催 中高年世代を対象とした合同企業説明会 13時30分～16時30分 ●	18(水)	◎ 令和7年度 第2回 障害者就職面接会 13時～15時45分 ●
6(金)	◎ マイナビ就活直前フェア 沼津会場 13時～17時 ●	21(土)・22(日)	◎ 多 ふういエタテフェア 10時～17時 ●
8(日)	A アーツカウンシルしずおか「文化芸術による地域振興プログラム」成果報告会 13時～17時 ● B 日本の文化を紹介～解説付き・狂言 14時～16時 ●	28(土)	A J A ふじ伊豆 なんすん地区 女性部文化祭 9時～13時 ●



広報ぬまづ 2026年1月15日号 No.1751 <https://www.city.numazu.shizuoka.jp/>

広報紙に関するお問い合わせ、ご意見・ご感想は〒410-8601 沼津市役所 広報課までどうぞ。  
■TEL 055-934-4703 ■FAX 055-935-1560 ■メール kouhou@city.numazu.lg.jp  
この広報紙は、再生紙を使用しています。

がいこくごばん  
こうほうぬまづ  
はこちら



沼津市の住民基本台帳人口(12月1日現在) 人口 18万3,908人 男性 9万804人 女性 9万3,104人 世帯数 9万4,381世帯